



6346648

NAF Bruktbiltest

Testdato
04.06.2026

Kunde

Navn	Auksjonen.no As
Medlemsnummer	94448735
Adresse	Døvleveien 23
Postnummer og -sted	3170 SEM
Telefon	33300540
Ekstern referanse	599471



Kjøretøy

Bilmerke	Toyota	Motorstørrelse	- cm ³
Modell	PROACE	Motoreffekt	100 kW
Type	V	Aksler i drift	1
Registreringsnr.	EC53387	Drivstofftype	Elektrisk
Understellsnr.	YARV1ZKXZGZ202169	Kjøretøygruppe	315
Km.stand.	1200019	Bruktimportert	Nei
Farge	Hvit	Registreringsår	2021
Karosseritype	Integrert førerhus	Registrert første gang	27.05.2021
		Frist for neste EU kontroll	26.05.2027



Informasjon

NAF Bruktbiltest (BBT) er en uavhengig vurdering av kjøretøyets tekniske tilstand iht. definerte kontrollpunkter. De aktuelle kontrollpunktene fremkommer i testen og vurderes / bedømmes etter NAF sine definisjoner og retningslinjer som også hensyntar bilens alder og km-stand.

NAF anmerker kun feil, mangler og avvik som avdekkes på testtidspunktet. Forutsetninger for utført test er angitt på side 2 i denne rapporten. NAF demonterer ikke for kontroll. Det kan være indikasjon knyttet til tekniske forhold som krever ytterligere utredning for å kunne fastslå omfang. Det kan også være periodiske feil som ikke kan avdekkes på testtidspunktet. Se utfyllende leveransebeskrivelse side 6.

NAF Bruktbiltest er utført på oppdrag av bilforhandler. Alle henvendelser til testen og øvrige forhold til bilens tekniske tilstand må avklares mellom kjøper av bilen og bilforhandler testen er utstedt til.



6346648

Testresultater

Ref.Id	Repareres	Resultat	Beskrivelse
50.2	Døråpning.	Sår eller skade:	Venstre fordør, Høyre fordør
54.1	Seter.	Hull/rift gjennom setetrekk:	Venstre foran
54.3		Misfarget/skittent:	Høyre foran, Midten foran
62.2	Lakk / karosseri utvendig.	Lakkriper:	Støtfanger bak
62.3		Steinsprut/lakksår	Panser
62.9		Rust / korrosjon i innvendig kant:	Bakluke, Venstre fordør, Høyre fordør
62.10		Skadet:	Støtfanger foran, Venstre sidekanal, Høyre sidekanal
85.8	Bremsekive/klosser utvendig	Slitt bremsebelegg	Venstre bak, Høyre bak
85.12		Rust på bremsekive:	Venstre bak, Høyre bak
Ref.Id	Opplysning	Resultat	Beskrivelse
4.7	Service/Dokumentasjon.	Bilen har digital servicebok, denne er ikke kontrollert av NAF	
36.3	Feilkodeutlesing.	Diagnoseavlesing ligger i testrapport	
36.4		Det finnes feilkoder, se rapport	
36.6		Etter avtale med kunde er feilkode/r slettet, feilsøking må påregnes dersom feilkode dukker opp igjen	
59.10	Laste-/bagasjerom.	Lasterom har spesialinnredning	
62.25	Lakk / karosseri utvendig.	Bulk(er)	Venstre fordør

Servicehistorikk

Elektronisk servicedokumentasjon er ikke sjekket av NAF på grunn av manglende tilgang.

Kunde- og testforhold

NAFs kunde var ikke tilstede under testen

Maks hastighet ved prøvekjøring 60 km/t

Utetemperatur ved prøvekjøring 17 °C

Føreforhold ved prøvekjøring Tørt

Bilen ble prøvekjørt: Driftsvarm motor

Er bilen skitten eller nediset: Nei



6346648

Generell informasjon.

- 1 - Bildeserie
- 2 - Skilter.
- 3 - Sentrallås/nøkler.
- 4 - Service/Dokumentasjon.

Interiør.

- 5 - Ratt, rattaksel, ledd.
- 6 - Varsellamper/ meldinger.
- 7 - Brems pedal.
- 8 - Bremskraftforsterker.
- 9 - Instrumenter.
- 10 - Dashbord /midtkonsoll.
- 11 - Vindusvisker, spyler.
- 13 - Lyd / lyssignaler.
- 14 - Glassruter.
- 15 - Setevarmer.
- 16 - Innvendig speil.
- 17 - Utvendig speil.
- 18 - Solskjerm.
- 21 - Varmeapparat / klimaanlegg (AC).
- 23 - Interiør generelt.

Prøvekjøring.

- 25 - Kjøreegenskaper.
- 27 - Girkasse. (automatisk)
- 30 - Parkeringsbrems.
- 31 - Bremsvirkning.

Motor.

- 34 - Panser.
- 35 - Understellsnummer.
- 36 - Feilkodeutlesing.
- 37 - Lykter/lys - virkemåte.
- 38 - Lykter/lys - tilstand.
- 39 - Oppvarmet rute/speil.
- 41 - Kjølesystem.
- 42 - Batteri 12 volt.

Karosseri.

- ✓ 48 - Dører. ✓
- ✓ 49 - Elektrisk vindusheis. ✓
- ✓ 50 - Døråpning. **R**
- 52 - Bilbelte. ✓
- 54 - Seter. **R**
- 55 - Ladekontakt elbil/hybrid. ✓
- 56 - Ladekabel elbil/hybrid. ✓
- 57 - Tilhengerfeste. ✓
- 59 - Laste-/bagasjerom. **O**
- 61 - Reservehjul / dekkreparasjonssett. ✓
- 62 - Lakk / karosseri utvendig. **R**

Underside.

- ✓ 63 - Vognbunn/understell. ✓
- ✓ 64 - Opphengs- / bærearmer bakaksel. ✓
- ✓ 65 - Stabilisator. ✓
- ✓ 66 - Differensial. ✓
- ✓ 67 - Drivaksler. ✓
- ✓ 69 - Bremsesør. ✓
- ✓ 70 - Bremseslanger. ✓
- ✓ 71 - Bremsbelegg innvendig. ✓
- 72 - Bremseskiver innvendig. ✓
- 73 - Parkbrems. ✓
- 74 - Støtdempere. ✓
- 77 - Utv. tilstand fremdriftsbatteri elbil/hybrid. ✓
- 80 - Travers. ✓
- 81 - Opphengs- / bærearmer foraksel. ✓
- 82 - Styrestag/ledd. ✓
- ✓ 83 - Styresnekke, tannstang. ✓
- ✓ 84 - Fjærer / fjærbein. ✓

Hjul,dekk.

- 85 - Bremseskive/klosser utvendig **R**
- ✓ 86 - Hjullager. ✓
- ✓ 87 - Dekk. ✓
- ✓ 88 - Felg. ✓
- ✓ 89 - Ekstra hjulsett.. ✓



6346648

Måleverdier

Ref.Id	Punkt	Fråse	Måleverdi
1.1	Bildeserie	Bilder	Ingen bestemt bildeserie for kunde, NAF standard bilder gjennomført
3.1	Sentrallås/nøkler.	Antall nøkler:	2 stk
21.1	Varmeapparat / klimaanlegg (AC).	Temperatur på luft inn i klimaanlegg	18 °C
21.2		Temperatur på luft ut av klimaanlegg	7 °C
31.1	Bremsevirkning.	Bremsevirkning, VF	220,00
31.2		Bremsevirkning, HF	220,00
31.3		Bremsevirkning, VB	180,00
31.4		Bremsevirkning, HB	180,00
41.1	Kjølesystem.	Kjølevæskens frysepunkt, frostsikker ned til minus:	40 °C
42.1	Batteri 12 volt.	Referanseverdi norm:	EN
42.2		Referanseverdi kaldstart-kapasitet:	724 ampere
42.3		Målt kaldstart-kapasitet:	760 ampere
56.1	Ladekabel elbil/hybrid.	Antall ladekabler i bilen:	1 stk
85	Bremseskive/klosser utvendig		Ikke mulig å måle pga felgens utforming
87.1	Dekk.	Bilen er utrustet med:	Sommerdekk
87.2		Mønsterdybde VF	5,00 mm
87.3		Mønsterdybde HF	5,00 mm
87.4		Mønsterdybde VB	5,00 mm
87.5		Mønsterdybde HB	5,00 mm
88.1	Felg.	Felg montert på bilen:	Stålfelg
89.1	Ekstra hjulsett..	Mønsterdybde	8,00 mm
89.2		Mønsterdybde	8,00 mm
89.3		Mønsterdybde	7,00 mm
89.4		Mønsterdybde	7,00 mm
89.5		Ekstra hjulsett er utrustet med:	Piggfrie vinterdekk
89.6		Felg på ekstra hjulsett:	Lettmetallfelg



6346648

Feilkodeutlesing - Analyse av kjøretøyets systemer

Utført med feil (48)

System	Feilkoder	Beskrivelse
Airbag OBD	B1400	CAN bus — Faulty power supply
Central ECU of electric drive chain/ hybrid drive chain	P0610	Engine ECU — Function faulty.
	P0C46	Coolant temperature sensor of traction battery — Fault in electric circuit
	P1081	High-voltage battery module charger/DC-DC converter — Function faulty.
	P16E6	Engine ECU — Run-on time faulty
	U12DE	CAN bus connection to DC-DC converter ECU — Communication disturbed
Central switch unit BSI	B12BA	Release request electric drive motor front axle — Release not granted
	B132B	Button illumination — Function faulty.
	B1418	Buckle switch driver side — Signal implausible
	B162C	Relay 1 accessories — Function faulty.
	B1709	"Open/close boot lid" exterior switch — Function faulty.
	B1715	Door lock contact FR — Implausible CONDITION
	B1716	Door lock contact FL — Implausible CONDITION
	B180B	Electronic ignition lock — Function faulty.
	B181A	Electronic ignition lock — Communication faulty
	B1865	Engine startup release signal from engine start button and body control module — Signals implausible among one another
	B2EA0	ECU remote coding — Servicing parameter incorrect.
	U0100	CAN bus connection with engine/powertrain control module — Communication disturbed
	U1F00	Diagnostic module — Error not recorded in error log
	U1F1F	CAN communication with A/C compressor — Communication faulty
Contact switch of vehicle electrical system battery 1	U1108	CAN bus connection to engine ECU — No communication
	U1208	CAN bus connection to engine ECU — No communication
Control tip switch at steering wheel	B1264	Multifunction steering wheel — Thumb wheel button bottom left faulty
Internal drive battery charging device	POA08	High-voltage battery module charger/DC-DC converter — Function faulty.
	P120D	Temperature sensor of high-voltage battery module charger/vehicle system battery charger — Function/electric circuit faulty
	P12DA	LED status of high-voltage charge terminal locking mechanism — Fault in electric circuit
	P12DC	Voltage sensor of Plug locking mechanism of high-voltage charge terminal — Function/electric circuit faulty
	P166C	Locking actuator of high-voltage charge terminal — Function faulty.
	P1A71	High-voltage battery module charger/DC-DC converter — Function faulty.
	U1187	CAN bus connection to powertrain control module — Communication disturbed



6346648

System	Feilkoder	Beskrivelse
	U2000	CAN bus — Main wake-up function faulty
Navigation	B1506	Telematics ECU — Communication faulty
	U18A1	CAN bus connection to telematic control unit — Communication faulty
Parking assist	B1221	Distance sensor FL inner side — Function faulty.
	B1222	Distance sensor FL outside — Function faulty.
	B1225	Distance sensor FR inner side — Function faulty.
	B1226	Distance sensor FR outside — Function faulty.
	B1244	Distance sensor RL lateral — Function faulty.
	B1245	Distance sensor rear right — Function faulty.
	B1250	Distance sensor front left — Function faulty.
	B1251	Distance sensor front right — Function faulty.
	U1F00	Diagnostic module — Error not recorded in error log
Traction battery	U12DE	CAN bus connection to DC-DC converter ECU — Communication disturbed

Utført uten feil (11)

System	Beskrivelse
Brake system	ABS/ESP
Comfort	Acoustic pedestrian warning (AVAS)
	Instrument cluster
	Multifunction touch screen
	Multiplex controls
	Rain/light sensor (CAN)
	Steering wheel switch module
Infotainment system	Service module
Powertrain	Electric motor
Steering	Electr. power steering
Thermal management	Automatic air conditioning



6346648

Leveransebetingelser

1. Testrapporten

Testrapporten inneholder identifikasjon av kjøretøy og kunde samt beskrivelse av testens omfang med måleresultater der det foreligger.

2. Bedømming–vurderingsdefinisjon

Forklaring til bokstavkodene som benyttes ved PDF rapport:

V = Normalt. Tilstand vurdert «normal» iht. kjøretøyets alder og kjørelengde

R = Reparasjon. Anbefaler utbedring iht. kontrollpunkt

O = Opplysning. Informasjon iht. kontrollpunkt og/eller kjøretøy

S = Skiftet. Kontrollpunkt inkl. komponentskifte

J = Justert. Kontrollpunkt inkl. justering

I = Ikkeutført. Kontrollpunkt ikke vurdert

3. Gjennomføring av test.

Test utføres på et NAF Senter hvis ikke annet er beskrevet.

4. Eiendomsrett

Testens resultat tilhører NAFs kunde. Kundens navn er registrert på side 1 i testrapporten, og eventuelle henvendelser i forbindelse med testen må utføres av registrert kunde. Testresultatene leveres ikke ut til andre uten samtykke fra NAFs kunde.

5. Demontering

NAF demonterer ikke for kontroll/vurdering, og kan dermed ikke påpeke feil som kun avdekkes ved demontering. Dersom NAF oppdager avvik der det trengs demontering for kontroll/vurdering, vil dette anmerkes i testrapporten.

6. Prøvekjøring, periodiske feil og fremtidige problemer

NAF anmerker kun feil og avvik som oppdages på testtidspunktet. Periodiske feil/avvik kan forekomme uten at dette avdekkes pga. manglende symptom(fremtredelse) ved testtidspunktet. Det er ikke mulig å forutse framtidige problemer, feil eller avvik.

NAF prøvekjører bilen kun i begrenset grad.

7. Avlesing av elektronisk lagrede feilkoder via kjøretøyets OBD kontakt

NAF leser feilkoder på de elektroniske styresystemene som bilprodusenten har gitt tilgang til. Tilgang kan variere mellom ulike bilmerker og modeller og systemene leses med det testutstyret som benyttes av NAF. Det skilles ikke mellom permanente og periodiske feilkoder. NAF kan ikke påvise avvik i bilens oppgitte kilometerstand ved hjelp av diagnose.

8. NAFs ansvar

NAF har vurdert alle kontrollpunkter i den aktuelle testrapporten i henhold til NAFs definisjoner og retningslinjer. Kontrollpunkter som ikke omtales i rapporten er ikke inkludert eller vurdert.

Feil/avvik som avdekkes i etterkant av testen, kan ikke lastes NAF uten at det dokumenteres at følgende kumulative vilkår foreligger:

- feil/avvik må anses å ha foreligget ved testtidspunktet
- feil/avvik kan avdekkes etter gjeldende definisjoner og retningslinjer(innhold) av kontrollpunkt ved testtidspunktet
- feil/avvik kan avdekkes ved benyttet testutstyr i NAF ved testtidspunktet
- feil/avvik kan avdekkes ved gjeldende testforutsetninger ved testtidspunktet
- feil/avvik medfører konsekvenstap
- NAF har opptrådt uaktsomt ved testtidspunktet

9. Klageadgang næringsmarked

Testens resultat tilhører NAFs kunde. Kundens navn er registrert på side 1 i testrapporten. Ved eventuelle uoverensstemmelser i forbindelse med levert dokumentasjon, skal kunde ta dette opp med NAF. NAF er forretningsmessig leverandør til kunde og forholder seg kun til denne avtalepart.

Alle reklamasjoner må være NAF i hende skriftlig senest 10 dager etter at testen er utført.

10. Reklamasjonsansvaret til NAF

Ved uoverensstemmelse mellom tekst og bilder i testrapport og ett av disse viser riktig tilstand, er feilen ikke reklamasjonsgrunn.

NAF AS er ikke ansvarlig for feil i opplysninger som er hentet elektronisk fra 3. -part.

NAF AS kan kreve at bilen stilles til disposisjon for kontroll.

Ved reklamasjon kan NAF AS forlange å få mulighet til å reparere på eget verksted.

Hvis kjøper starter reparasjon på annet verksted uten skriftlig godkjenning fra NAF AS bortfaller retten til å kreve utgiften refundert av NAF AS.

Ved reparasjon på kjøpers verksted beregnes priser etter NAF AS sine innkjøpspriser (Meca eller tilsvarende) og selvkost på timepris. Benyttes DBS-systemet som grunnlag for delepriser benyttes importørpriser uten fraktpåslag.

Arbeidstidsettes iht. Haynes Pro med faktor 1

Diagnoserapport vedlegges der kunden har bestilt dette. Diagnoserapporten betraktes som en del av testrapporten.

Reklamasjonskravets størrelse er under alle omstendigheter oppad begrenset til prisen på testen, med mindre noe annet er særskilt avtalt.

NAF AS anbefaler at budgivere selv inspiserer objektet.

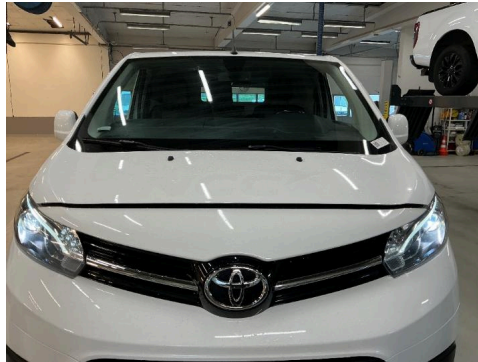


6346648

Bilder og vedlegg



1. Generelt



2. Generelt



3. Generelt



4. Generelt



5. Generelt



6. Generelt



7. Generelt



8. Generelt



9. Generelt



10. Generelt



11. Generelt



12. Generelt



6346648

Bilder og vedlegg



13. Generelt



14. Generelt



15. Generelt



16. Generelt



17. Generelt



18. Generelt



19. Generelt



20. Generelt



21. Generelt



6346648

Bilder og vedlegg



22. Generelt



23. Generelt



24. Generelt



25. Generelt



26. Generelt



27. Generelt



28. Generelt



29. Generelt

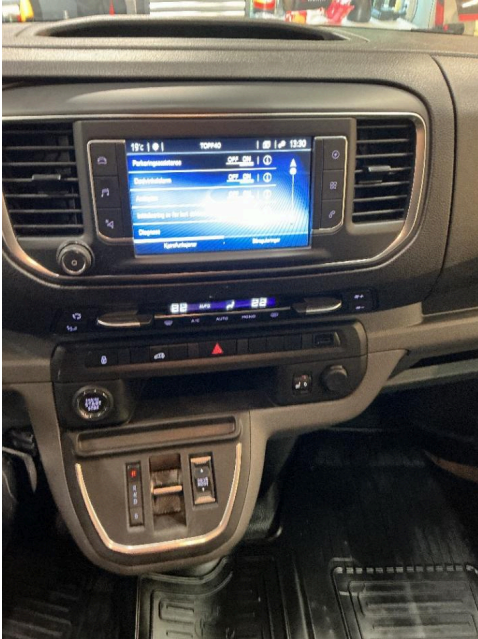


30. Generelt



6346648

Bilder og vedlegg



31. Generelt



32. Generelt



33. Generelt



34. Generelt



35. Generelt



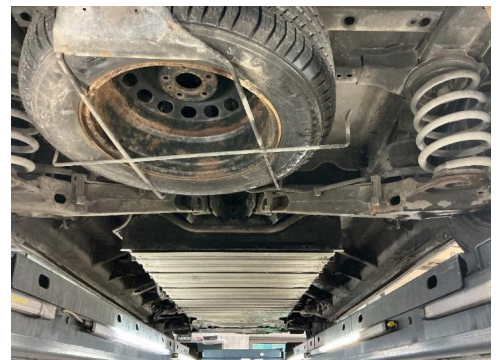
36. Generelt



37. Generelt



38. Generelt



39. Generelt



6346648

Bilder og vedlegg



40. Generelt



41. Generelt