



6311362

NAF Bruktbiltest

Testdato
21.05.2026

Kunde

Navn	Auksjonen.no As
Medlemsnummer	94448735
Adresse	Døvleveien 23
Postnummer og -sted	3170 SEM
Telefon	33300540
Ekstern referanse	595544



Kjøretøy

Bilmerke	Volkswagen	Motorstørrelse	- cm ³
Modell	GOLF	Motoreffekt	100 kW
Type	AU	Aksler i drift	1
Registreringsnr.	EV12697	Drivstofftype	Elektrisk
Understellsnr.	WVWZZZAUZK8907385	Kjøretøygruppe	101
Km.stand.	134958	Bruktimportert	Nei
Farge	Svart	Registreringsår	2019
Karosseritype	Stasjonsvogn	Registrert første gang	12.02.2019
		Frist for neste EU kontroll	11.02.2027



Informasjon

NAF Bruktbiltest (BBT) er en uavhengig vurdering av kjøretøyets tekniske tilstand iht. definerte kontrollpunkter. De aktuelle kontrollpunktene fremkommer i testen og vurderes / bedømmes etter NAF sine definisjoner og retningslinjer som også hensyntar bilens alder og km-stand.

NAF anmerker kun feil, mangler og avvik som avdekkes på testtidspunktet. Forutsetninger for utført test er angitt på side 2 i denne rapporten. NAF demonterer ikke for kontroll. Det kan være indikasjon knyttet til tekniske forhold som krever ytterligere utredning for å kunne fastslå omfang. Det kan også være periodiske feil som ikke kan avdekkes på testtidspunktet. Se utfyllende leveransebeskrivelse side 6.

NAF Bruktbiltest er utført på oppdrag av bilforhandler. Alle henvendelser til testen og øvrige forhold til bilens tekniske tilstand må avklares mellom kjøper av bilen og bilforhandler. Testen er utstedt til.



6311362

Testresultater

Ref.Id	Repareres	Resultat	Beskrivelse
3.2	Sentrallås/nøkler.	Nøkkel mangler 1 stk	
50.2	Døråpning.	Sår eller skade:	Høyre bakdør
55.5	Ladekontakt elbil/hybrid.	* - Skadet utvendig deksel på ladeluke.	
60.1	Bagasjeromstildekning/rollo	Mangler.	
62.2	Lakk / karosseri utvendig.	Lakkriper:	Høyre bakdør, Høyre bakskjerm
62.3		Steinsprut/lakksår	Panser, Tak
62.4		Rustangrep:	Venstre forskjerm, Høyre forskjerm, Venstre fordør, Venstre bakskjerm
62.6		Lakkblærer	Venstre bakdør, Venstre sidekanal, Høyre sidekanal, Høyre bakskjerm
62.8		Bulk (er):	Bakluke
62.14		Karosseriskade	Støtfanger foran
87.14	Dekk.	Mønsterdybde under 1,6 mm for sommerdekk, eller 3,0 mm for vinterdekk:	Venstre bak
89.7	Ekstra hjulsett..	Mønsterdybde under 1,6mm for sommerdekk og 3,0mm for vinterdekk:	1 dekk
89.8		Corden er synlig:	1 dekk
89.9		Dekk er tydelig skjevslitt	1 dekk

Ref.Id	Opplysning	Resultat	Beskrivelse
4.7	Service/Dokumentasjon.	Bilen har digital servicebok, denne er ikke kontrollert av NAF	
14.7	Glassruter.	Noe steinsprut på frontrute	
23.5	Interiør generelt.	Diverse bruksslitasje	
36.3	Feilkodeutlesing.	Diagnoseavlesing ligger i testrapport	
36.4		Det finnes feilkoder, se rapport	
36.6		Etter avtale med kunde er feilkode/r slettet, feilsøking må påregnes dersom feilkode dukker opp igjen	
50.6	Døråpning.	Diverse lakkriper/bruksslitasje	Venstre bakdør
62.20	Lakk / karosseri utvendig.	Diverse småbulker/lakkriper	
62.21		Diverse steinsprut/lakksår	
62.22		Diverse lakkrust	
62.24		Lakkriper:	Støtfanger bak
62.25		Bulk(er)	Høyre bakdør, Venstre bakskjerm
62.26		Småbulker:	Støtfanger bak
62.28		Rustangrep:	Panser, Tak
63.12	Vognbunn/understell.	Stedvis rustdannelser i vognbunn/understell	Foran, Bak
88.10	Felg.	Riper/slitasje på felg	



6311362

Servicehistorikk

Elektronisk servicedokumentasjon er ikke sjekket av NAF på grunn av manglende tilgang.

Kunde- og testforhold

NAFs kunde var ikke tilstede under testen

Maks hastighet ved prøvekjøring 60 km/t

Utetemperatur ved prøvekjøring 13 °C

Føreforhold ved prøvekjøring Tørt

Bilen ble prøvkjørt: Driftsvarm motor

Er bilen skitten eller nediset: Nei



6311362

Måleverdier

Ref.Id	Punkt	Fråse	Måleverdi
1.1	Bildeserie	Bilder	Ingen bestemt bildeserie for kunde, NAF standard bilder gjennomført
3.1	Sentrallås/nøkler.	Antall nøkler:	1 stk
21	Varmeapparat / klimaanlegg (AC).		Åpenbar kjøleeffekt
31.1	Bremsevirkning.	Bremsevirkning, VF	200,00
31.2		Bremsevirkning, HF	200,00
31.3		Bremsevirkning, VB	200,00
31.4		Bremsevirkning, HB	200,00
41.1	Kjølesystem.	Kjølevæskens frysepunkt, frostsikker ned til minus:	40 °C
42.1	Batteri 12 volt.	Referanseverdi norm:	CCA
42.2		Referanseverdi kaldstart-kapasitet:	592 ampere
42.3		Målt kaldstart-kapasitet:	480 ampere
56.1	Ladekabel elbil/hybrid.	Antall ladekabler i bilen:	1 stk
85	Bremseskive/klosser utvendig		Kontrollert visuelt
87.1	Dekk.	Bilen er utrustet med:	Piggfrie vinterdekk
87.2		Mønsterdybde VF	4,00 mm
87.3		Mønsterdybde HF	4,00 mm
87.4		Mønsterdybde VB	2,00 mm
87.5		Mønsterdybde HB	3,00 mm
88.1	Felg.	Felg montert på bilen:	Lettmetallfelg
89.1	Ekstra hjulsett..	Mønsterdybde	2,00 mm
89.2		Mønsterdybde	2,00 mm
89.3		Mønsterdybde	4,00 mm
89.4		Mønsterdybde	1,00 mm
89.5		Ekstra hjulsett er utrustet med:	Sommerdekk
89.6		Felg på ekstra hjulsett:	Lettmetallfelg



6311362

Feilkodeutlesing - Analyse av kjøretøyets systemer

Utført med feil (35)

System	Feilkoder	Beskrivelse
Brake electronics	C101100	Lining replacement mode — Active brake-lining change mode
	C101C01	Wheel rpm sensor RL — Fault in electric circuit
	C102D00	Tyre-pressure warning — Warning message active
	C10CE29	Auto Hold tip switch — Signal implausible
	C10E2F0	ECU of electro-mechanical parking brake — Faulty speed signal
	C114602	Tire pressure monitoring system — Signal faulty
	U112300	Data bus — Message faulty
Diagn. interface bus	B1A28F0	Battery service indicator — activated
High-voltage battery charge management	P33E500	Charging station — Initialization faulty
High-voltage battery charger	P31EA00	High-voltage battery module charger — Charging module 2 faulty
Information electronics	U11B800	Connection 1 external media sources — No communication
Light control right	U101100	Voltage supply — Voltage too low
Radar sensor of adaptive cruise control	U112300	Data bus — Message faulty
Thermal management	B1453F3	A/C compressor — Shutdown through overload
	B148421	Automatic addressing of sub-bus 1 — Lower limit value undershot
	B148521	Automatic addressing of sub-bus 2 — Lower limit value undershot
	B158131	High-voltage heater ECU — Signal missing/faulty
	POC4300	Coolant temperature sensor 1 of traction battery — Signal implausible
	P1C0A00	Expansion valve 2 — Mechanical fault
	P1C0F00	Expansion valve 2 — Signal missing/faulty
	P1C1700	Expansion valve 3 — Signal missing/faulty
	P1C1A00	Refrigerant cutoff valve 1 — Mechanical fault
	P1C3A00	Refrigerant cutoff valve 5 — Mechanical fault
	P1C4400	Coolant switching valve 1 — Interruption in electric circuit
	P1C5A00	Refrigerant pressure sensor/refrigerant temperature sensor 1 — Signal missing/faulty
	P1C6000	Refrigerant pressure sensor/refrigerant temperature sensor 3 — Signal missing/faulty
	P1C6200	Refrigerant pressure sensor/refrigerant temperature sensor 4 — Function faulty.
	P1C6300	Refrigerant pressure sensor/refrigerant temperature sensor 4 — Signal missing/faulty
	P1C6500	Refrigerant pressure sensor/refrigerant temperature sensor 5 — Function faulty.
	P1C6600	Refrigerant pressure sensor/refrigerant temperature sensor 5 — Signal missing/faulty
	P1C6A00	Sensor voltage supply — Interruption in electric circuit
	U107600	Local data bus 2 — Fault in electric circuit
	Vehicle electrics 1	B140B29



6311362

System	Feilkoder	Beskrivelse
	B147A18	implausible Remote key 2 — Voltage too low

Utført uten feil (0)

Ingen uten feil funnet



6311362

Leveransebetingelser

1. Testrapporten

Testrapporten inneholder identifikasjon av kjøretøy og kunde samt beskrivelse av testens omfang med måleresultater der det foreligger.

2. Bedømming–vurderingsdefinisjon

Forklaring til bokstavkodene som benyttes ved PDF rapport:

V = Normalt. Tilstand vurdert «normal» iht. kjøretøyets alder og kjørelengde

R = Reparasjon. anbefaler utbedring iht. kontrollpunkt

O = Opplysning. Informasjon iht. kontrollpunkt og/eller kjøretøy

S = Skiftet. Kontrollpunkt inkl. komponentskifte

J = Justert. Kontrollpunkt inkl. justering

I = Ikkeutført. Kontrollpunkt ikke vurdert

3. Gjennomføring av test.

Test utføres på et NAF Senter hvis ikke annet er beskrevet.

4. Eiendomsrett

Testens resultat tilhører NAFs kunde. Kundens navn er registrert på side 1 i testrapporten, og eventuelle henvendelser i forbindelse med testen må utføres av registrert kunde. Testresultatene leveres ikke ut til andre uten samtykke fra NAFs kunde.

5. Demontering

NAF demonterer ikke for kontroll/vurdering, og kan dermed ikke påpeke feil som kun avdekkes ved demontering. Dersom NAF oppdager avvik der det trengs demontering for kontroll/vurdering, vil dette anmerkes i testrapporten.

6. Prøvekjøring, periodiske feil og fremtidige problemer

NAF anmerker kun feil og avvik som oppdages på testtidspunktet. Periodiske feil/avvik kan forekomme uten at dette avdekkes pga. manglende symptom(fremtredelse) ved testtidspunktet. Det er ikke mulig å forutse framtidige problemer, feil eller avvik.

NAF prøvekjører bilen kun i begrenset grad.

7. Avlesing av elektronisk lagrede feilkoder via kjøretøyets OBD kontakt

NAF leser feilkoder på de elektroniske styresystemene som bilprodusenten har gitt tilgang til. Tilgang kan variere mellom ulike bilmerker og modeller og systemene leses med det testutstyret som benyttes av NAF. Det skilles ikke mellom permanente og periodiske feilkoder. NAF kan ikke påvise avvik i bilens oppgitte kilometerstand ved hjelp av diagnose.

8. NAFs ansvar

NAF har vurdert alle kontrollpunkter i den aktuelle testrapporten i henhold til NAFs definisjoner og retningslinjer. Kontrollpunkter som ikke omtales i rapporten er ikke inkludert eller vurdert.

Feil/avvik som avdekkes i etterkant av testen, kan ikke lastes NAF uten at det dokumenteres at følgende kumulative vilkår foreligger:

- feil/avvik må anses å ha foreligget ved testtidspunktet
- feil/avvik kan avdekkes etter gjeldende definisjoner og retningslinjer(innhold) av kontrollpunkt ved testtidspunktet
- feil/avvik kan avdekkes ved benyttet testutstyr i NAF ved testtidspunktet
- feil/avvik kan avdekkes ved gjeldende testforutsetninger ved testtidspunktet
- feil/avvik medfører konsekvenstap
- NAF har opptrådt uaktsomt ved testtidspunktet

9. Klageadgang næringsmarked

Testens resultat tilhører NAFs kunde. Kundens navn er registrert på side 1 i testrapporten. Ved eventuelle uoverensstemmelser i forbindelse med levert dokumentasjon, skal kunde ta dette opp med NAF. NAF er forretningsmessig leverandør til kunde og forholder seg kun til denne avtalepart.

Alle reklamasjoner må være NAF i hende skriftlig senest 10 dager etter at testen er utført.

10. Reklamasjonsansvaret til NAF

Ved uoverensstemmelse mellom tekst og bilder i testrapport og ett av disse viser riktig tilstand, er feilen ikke reklamasjonsgrunn.

NAF AS er ikke ansvarlig for feil i opplysninger som er hentet elektronisk fra 3. -part.

NAF AS kan kreve at bilen stilles til disposisjon for kontroll.

Ved reklamasjon kan NAF AS forlange å få mulighet til å reparere på eget verksted.

Hvis kjøper starter reparasjon på annet verksted uten skriftlig godkjenning fra NAF AS bortfaller retten til å kreve utgiften refundert av NAF AS.

Ved reparasjon på kjøpers verksted beregnes priser etter NAF AS sine innkjøpspriser (Meca eller tilsvarende) og selvkost på timepris. Benyttes DBS-systemet som grunnlag for delepriser benyttes importørpriser uten fraktpåslag.

Arbeidstidsettes iht. Haynes Pro med faktor 1

Diagnoserapport vedlegges der kunden har bestilt dette. Diagnoserapporten betraktes som en del av testrapporten.

Reklamasjonskravets størrelse er under alle omstendigheter oppad begrenset til prisen på testen, med mindre noe annet er særskilt avtalt.

NAF AS anbefaler at budgivere selv inspiserer objektet.



6311362

Bilder og vedlegg



1. Generelt



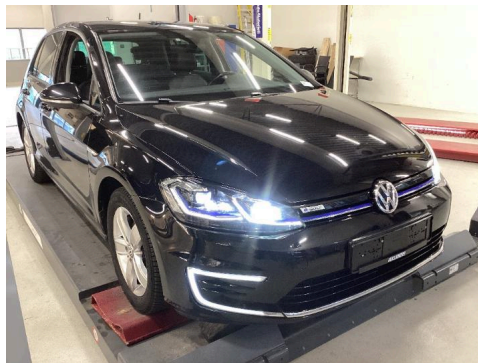
2. Generelt



3. Generelt



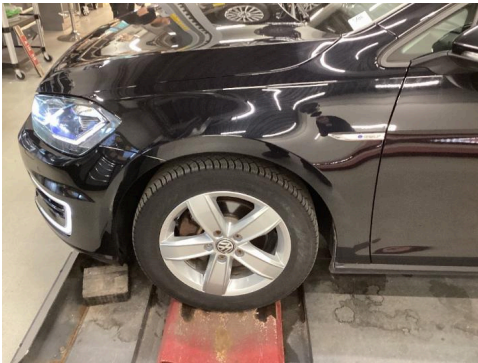
4. Generelt



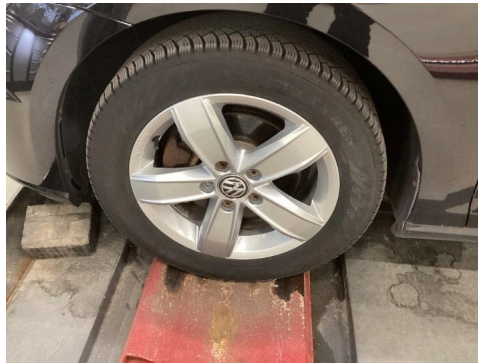
5. Generelt



6. Generelt



7. Generelt



8. Generelt



9. Generelt



10. Generelt



11. Generelt



12. Generelt



6311362

Bilder og vedlegg



13. Generelt



14. Generelt



15. Generelt



16. Generelt



17. Generelt



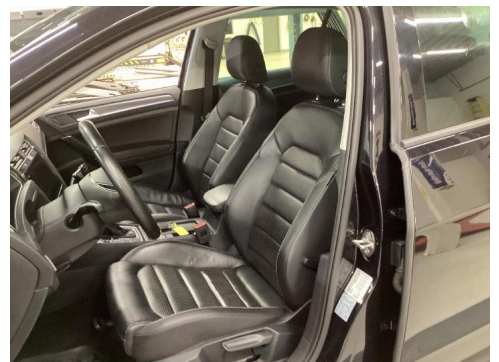
18. Generelt



19. Generelt



20. Generelt



21. Generelt



6311362

Bilder og vedlegg



22. Generelt



23. Generelt



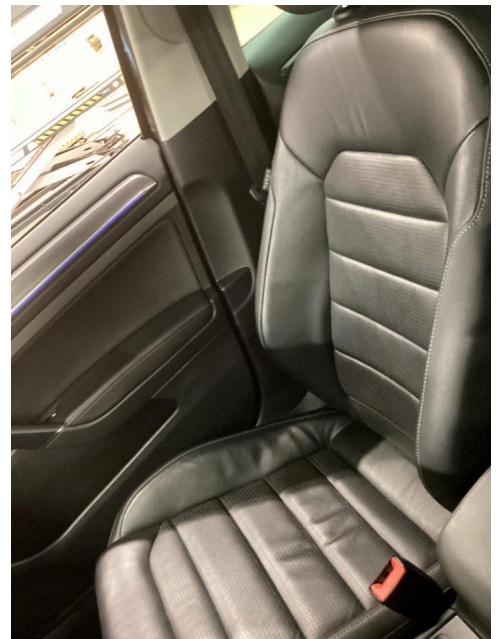
24. Generelt



25. Generelt



26. Generelt



27. Generelt



28. Generelt



29. Generelt



30. Generelt

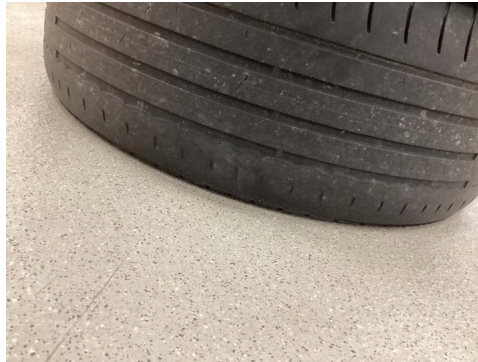


6311362

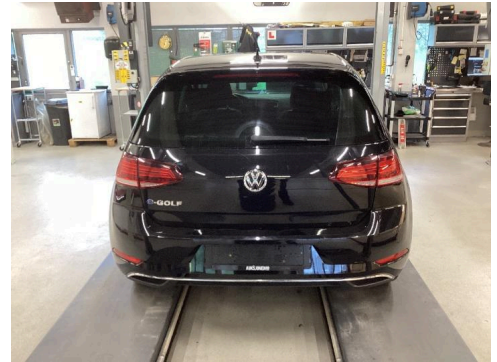
Bilder og vedlegg



31. Generelt



32. Generelt



33. Generelt



34. Generelt



35. Generelt



36. Generelt



37. Generelt



38. Generelt



39. Generelt



40. Generelt



41. Generelt



42. Generelt

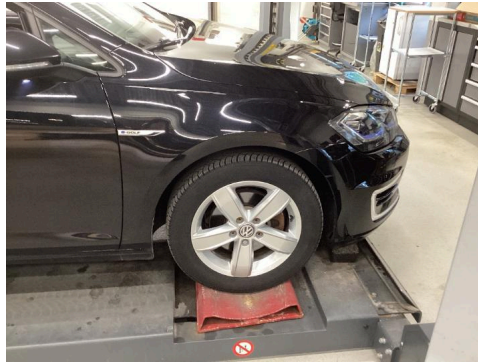


6311362

Bilder og vedlegg



43. Generelt



44. Generelt



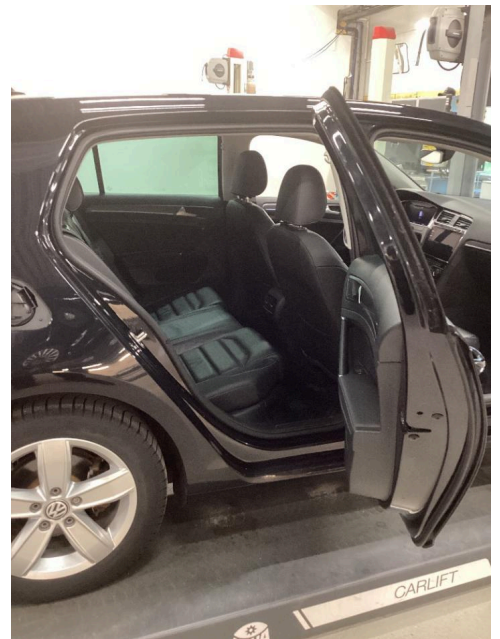
45. Generelt



46. Generelt



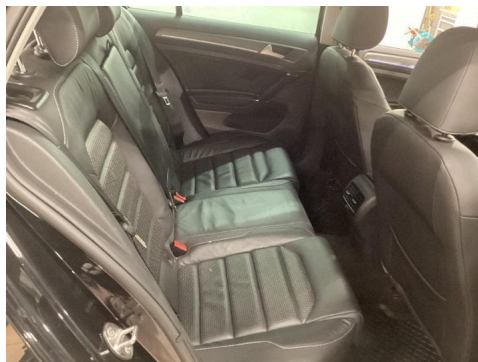
47. Generelt



48. Generelt



49. Generelt



50. Generelt

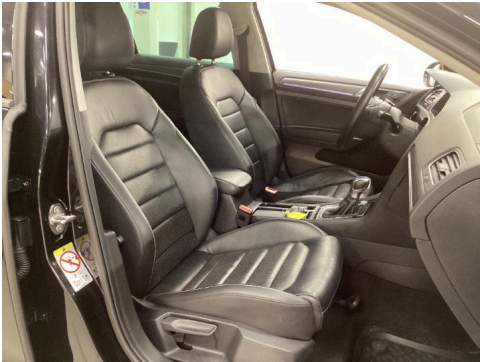


51. Generelt

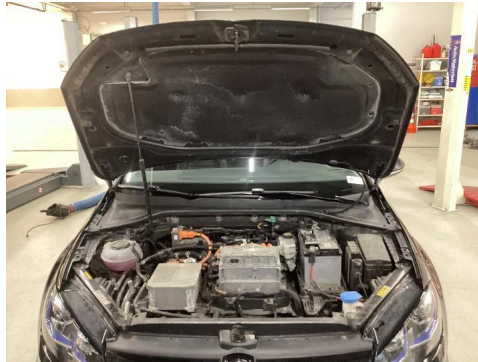


6311362

Bilder og vedlegg



52. Generelt



53. Generelt



54. Generelt



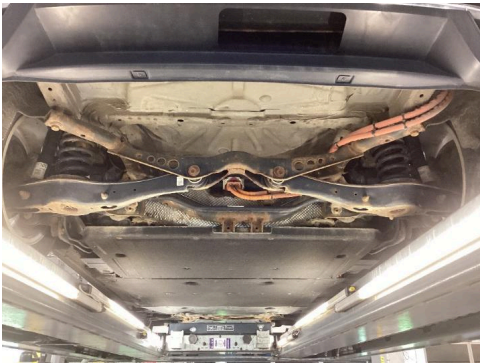
55. Generelt



56. Generelt



57. Generelt



58. Generelt