



5742345

NAF Bruktbiltest

Testdato
11.09.2025



Kunde

Navn	Auksjonen.no As	Kontaktperson	
Medlemsnummer	94448735	Navn	Auksjonen.no As
Adresse	Døvleveien 23	Telefon	33300540
Postnummer og -sted	3170 SEM	E-post	
Telefon	33300540		
Ekstern referanse	519385		



Kjøretøy

Bilmerke	Porsche	Motorstørrelse	2967 cm ³
Modell	Macan S Diesel 258 hk	Motoreffekt	190 kW
Type	95B	Aksler i drift	2
Registreringsnr.	DP54627	Drivstofftype	Diesel
Understellsnr.	WP1ZZZ95ZFLB79575	Kjøretøygruppe	101
Km.stand.	201309	Bruktimportert	Nei
Farge	Grå	Registreringsår	2014
Karosseritype	Stasjonsvogn	Registrert første gang	03.07.2014
		Frist for neste EU kontroll	29.11.2024



Informasjon

NAF Bruktbiltest (BBT) er en uavhengig vurdering av kjøretøyets tekniske tilstand iht. definerte kontrollpunkter. De aktuelle kontrollpunktene fremkommer i testen og vurderes / bedømmes etter NAF sine definisjoner og retningslinjer som også hensyntar bilens alder og km-stand.

NAF anmerker kun feil, mangler og avvik som avdekkes på testtidspunktet. Forutsetninger for utført test er angitt på side 2 i denne rapporten. NAF demonterer ikke for kontroll. Det kan være indikasjon knyttet til tekniske forhold som krever ytterligere utredning for å kunne fastslå omfang. Det kan også være periodiske feil som ikke kan avdekkes på testtidspunktet. Se utfyllende leveransebeskrivelse side 6.

NAF Bruktbiltest er utført på oppdrag av bilforhandler. Alle henvendelser til testen og øvrige forhold til bilens tekniske tilstand må avklares mellom kjøper av bilen og bilforhandler testen er utstedt til.



5742345

Testresultater

Ref.Id	Repareres	Resultat	Beskrivelse
4.2	Service/ Dokum.	Siste service er ikke utført	Kjørelengde mellom servicer er overskredet, Tid mellom servicer er overskredet
4.3		Iht. servicehefte er ikke alle servicer fulgt	Tid mellom servicer er overskredet, Kjørelengde mellom servicer er overskredet
4.9		Frist for EU kontroll er overskredet	
6.10	Bremseskiver	Rust på bremseskive:	Venstre foran, Høyre foran
17.2	Lys	Virker ikke:	Midtre bremselys
17.16		Skadet lykt:	Midtre bremselys
21.17	Varsellamper	* - Diverse varsellamper i bilen.	
22.2	Varsellamper utvidet	Varsellampe for TPMS (Dekktrykk) lyser	
23.1	Full systemskann	Det finnes feilkoder, se rapport	
45.17	Instrumenter	* - Skadet varselknapp.	
50.6	Varmeapparat / klimaanlegg (AC)	Ingen kjøling (kan være på grunn av lav utetemperatur)	
58.6	Tilstand 12 volt batteri	Bør skifte batteri!	
67.7	Ekstra hjulsett	Dekk er skjevslitt:	4 dekk
81.2	Frontrute	En eller flere steinsprutrosetter som ikke er utbedret • Reparasjonsmetode: Skift	
86.4	Lakk / karosseri utvendig	Lakkriper:	Støtfanger foran
86.5		Skadet:	Støtfanger bak
86.10		Rust/rusthull:	Venstre bakkdør, Venstre baksjerm
86.12		Steinsprut/lakksår	Panser
Ref.Id	Opplysning	Resultat	Beskrivelse
5.9	Bremsebelegg	Slitt bremsebelegg	Venstre foran, Høyre foran
5.11		Bremseklosser bør byttes samtidig som bremseskivene	Venstre foran, Høyre foran
6.17	Bremseskiver	Overflaterust eller mindre enn 50% av overflaten rustet	Begge sider bak
23.6	Full systemskann	Etter avtale med kunde er feilkode/r slettet, feilsøking må påregnes dersom feilkode dukker opp igjen	
86.18	Lakk / karosseri utvendig	Diverse småbulker/lakkriper	
86.19		Småbulker:	Høyre bakkdør
86.28		Vanskelig å vurdere fordi bilen er:	våt



5742345

Ikke utførte

Punkt

Årsak

Kjøreegenskaper

Bilen er ikke i forsvarlig stand

Servicehistorikk

Servicehistorikk er vedlagt

Testforhold

Frist for neste EU kontroll

30.11.2024

Ikke prøvekjørt pga:

Alvorlig feil



5742345

Prøvekjøring

1 - Kjøreegenskaper |

Generell informasjon

3 - Nøkler / Utstyr ✓

4 - Service/ Dokum. R

Bremser

5 - Bremsbelegg O

6 - Bremseskiver R

8 - Parkeringsbrems ✓

9 - Bremsvirkning ✓

10 - Bremsvæsknivå ✓

12 - Bremsørør ✓

13 - Bremseslanger ✓

15 - Bremsedal ✓

Lys og signaler

17 - Lys R

19 - Refleks ✓

20 - Lyd / lyssignaler ✓

21 - Varsellamper R

22 - Varsellamper utvidet R

e-Diagnose

23 - Full systemskann R

Motor

26 - Avgassanalyse (Diesel) ✓

27 - Motor virkemåte ✓

28 - Utvendig tilstand motor ✓

30 - Kjølevæske ✓

32 - Kjølesystem ✓

33 - Eksosanlegg ✓

35 - Motorfester ✓

36 - Drivstofftank, rør, slange ✓

37 - Registerreim ✓

Drivverk

40 - Girkasse (automatisk) ✓

41 - Differensial ✓

42 - Drivaksler ✓

43 - Mellomaksler ✓

Elektriske anlegg

44 - Instrument belysning ✓

45 - Instrumenter R

47 - Elektrisk vindusheis ✓

48 - Oppvarmet bakrute ✓

49 - Kupevifte ✓

50 - Varmeapparat / klimaanlegg (AC) R

51 - Vindusvisker, spyler (foran/bak) ✓

53 - Sentrallås ✓

54 - Setevarmer ✓

55 - Ladespenning generator ✓

56 - Drivrem generator ✓

58 - Tilstand 12 volt batteri R

59 - Tilhengerkontakt ✓

Hjul, dekk, felg

65 - Dekk ✓

66 - Felg ✓

67 - Ekstra hjulsett R

68 - Hjullager ✓

Styring

71 - Ratt, rattaksel, ledd ✓

72 - Styresnekke, tannstang ✓

73 - Styrestag/ledd ✓

74 - Styreservo ✓

Hjuloppheng

75 - Støtdempere ✓

76 - Stabilisator ✓

77 - Fjærer / fjærbein ✓

78 - Opphengs- / bærearmer foraksel ✓

79 - Opphengs- / bærearmer bakaksel ✓

80 - Travers ✓



5742345

Karosseri

81 - Frontrute	R
82 - Siderute/bakrute	✓
83 - Dør-/panseråpner	✓
84 - Lås	✓
85 - Takluke/Panoramatak	✓
86 - Lakk / karosseri utvendig	R
87 - Utvendig speil	✓
88 - Underside	✓
89 - Understellsnummer	✓
90 - Tilhengerfeste	✓

Interiør

91 - Dashbord / midtkonsoll	✓
93 - Taktrekk	✓
96 - Dørtrekk	✓
97 - Døråpning	✓
98 - Seter	✓
99 - Bilbelte	✓
100 - Gulvmatter/-teppe	✓
101 - Bagasjeromstildekning	✓
102 - Laste-/bagasjerom	✓
103 - Interiør generelt	✓



5742345

Måleverdier

Ref.Id	Punkt	Fråse	Måleverdi
3.1	Nøkler / Utstyr	Antall nøkler:	2 stk
6.1	Bremseskiver		Kontrollert visuelt
9.1	Bremsevirkning	Bremsevirkning, VF	230,00
9.2		Bremsevirkning, HF	230,00
9.3		Bremsevirkning, VB	180,00
9.4		Bremsevirkning, HB	180,00
26.1	Avgassanalyse (Diesel)		Euro 5 eller høyere uten feilkoder
30.1	Kjølevæske	Kjølevæskens frysepunkt, frostsikker ned til minus:	40 °C
37.1	Registerreim		Bilen har registerkjede
50.1	Varmeapparat / klimaanlegg (AC)	Temperatur på luft inn i klimaanlegg	22 °C
50.2		Temperatur på luft ut av klimaanlegg	23 °C
55.1	Ladespenning generator	Ladespenning med last (V)	14,40 volt
55.2		Ladespenning uten last (V)	14,40 volt
58.1	Tilstand 12 volt batteri		Ikke målt grunnet manglende tilgjengelighet
65.1	Dekk	Mønsterdybde VF	7,00 mm
65.2		Mønsterdybde HF	7,00 mm
65.3		Mønsterdybde VB	7,00 mm
65.4		Mønsterdybde HB	7,00 mm
65.5		Bilen er utrustet med:	Piggfrie vinterdekk
66.1	Felg	Felg montert på bilen:	Lettmetallfelg
67.1	Ekstra hjulsett	Mønsterdybde	2,00 mm
67.2		Mønsterdybde	2,00 mm
67.3		Mønsterdybde	3,00 mm
67.4		Mønsterdybde	3,00 mm
67.5		Ekstra hjulsett er utrustet med:	Sommerdekk
67.6		Felg på ekstra hjulsett:	Lettmetallfelg



5742345

Bilder og vedlegg



1. Generelt



2. Generelt



3. Generelt



4. Generelt



5. Generelt



6. Generelt



7. Generelt



8. Generelt



9. Generelt



10. Generelt



11. Generelt



12. Generelt



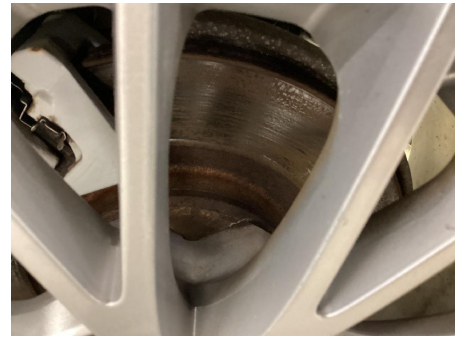
5742345



13. Generelt



14. Generelt



15. Generelt



16. Generelt



17. Generelt



18. Generelt



19. Generelt



20. Generelt



21. Generelt



22. Generelt



23. Generelt



24. Generelt



5742345



25. Generelt



26. Generelt



27. Generelt



28. Generelt



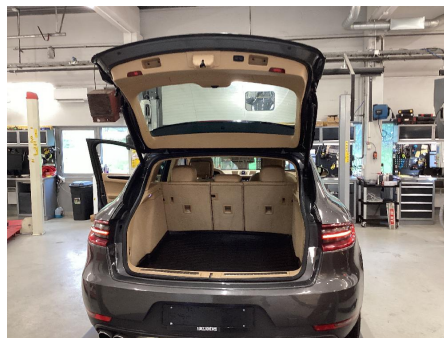
29. Generelt



30. Generelt



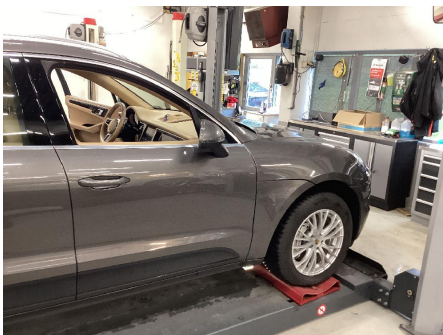
31. Generelt



32. Generelt



33. Generelt



34. Generelt



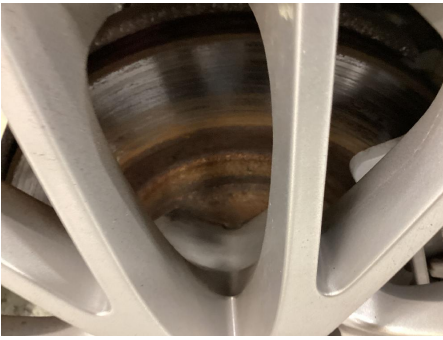
35. Generelt



36. Generelt



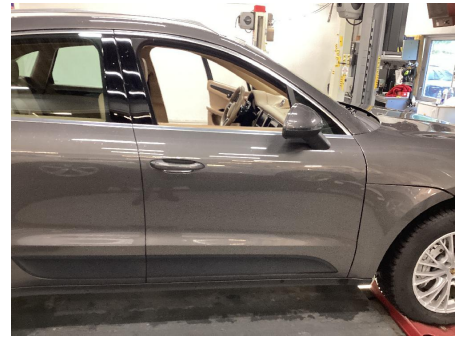
5742345



37. Generelt



38. Generelt



39. Generelt



40. Generelt



41. Generelt



42. Generelt



43. Generelt



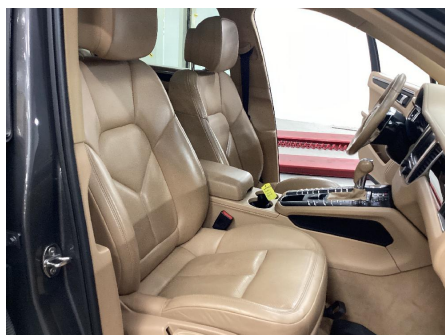
44. Generelt



45. Generelt



46. Generelt



47. Generelt



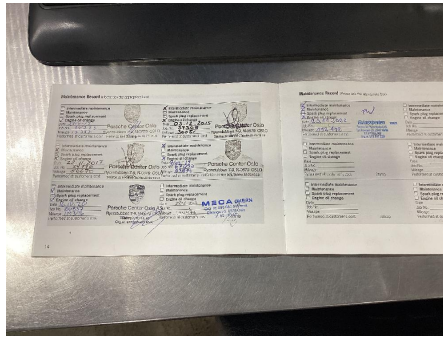
48. Generelt



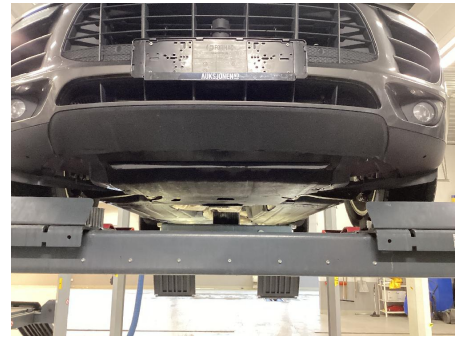
5742345



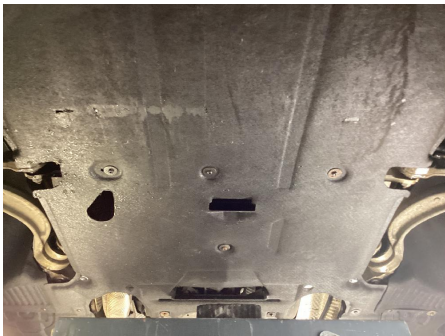
49. Generelt



50. Generelt



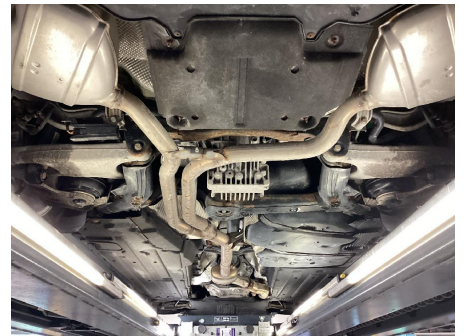
51. Generelt



52. Generelt



53. Generelt



54. Generelt



5742345

Leveransebetingelser

1. Testrapporten

Testrapporten inneholder identifikasjon av kjøretøy og kunde samt beskrivelse av testens omfang med måleresultater der det foreligger.

2. Bedømming-vurderingsdefinisjon

Forklaring til bokstavkodene som benyttes ved PDF rapport:

V = Normalt. Tilstand vurdert «normal» iht. kjøretøyets alder og kjørelengde

R = Reparasjon. Anbefaler utbedring iht. kontrollpunkt

O = Opplysning. Informasjon iht. kontrollpunkt og/eller kjøretøy

S = Skiftet. Kontrollpunkt inkl. komponentskifte

J = Justert. Kontrollpunkt inkl. justering

I = Ikkeutført. Kontrollpunkt ikke vurdert

3. Gjennomføring av test.

Test utføres på et NAF Senter hvis ikke annet er beskrevet.

4. Eiendomsrett

Testens resultat tilhører NAFs kunde. Kundens navn er registrert på side 1 i testrapporten, og eventuelle henvendelser i forbindelse med testen må utføres av registrert kunde. Testresultatene leveres ikke ut til andre uten samtykke fra NAFs kunde.

5. Demontering

NAF demonterer ikke for kontroll/vurdering, og kan dermed ikke påpeke feil som kun avdekkes ved demontering. Dersom NAF oppdager avvik der det trengs demontering for kontroll/vurdering, vil dette anmerkes i testrapporten.

6. Prøvekjøring, periodiske feil og fremtidige problemer

NAF anmerker kun feil og avvik som oppdages på testtidspunktet. Periodiske feil/avvik kan forekomme uten at dette avdekkes pga. manglende symptom(fremtredelse) ved testtidspunktet. Det er ikke mulig å forutse fremtidige problemer, feil eller avvik.

NAF prøvekjører bilen kun i begrenset grad.

7. Avlesing av elektronisk lagrede feilkoder via kjøretøyets OBD kontakt

NAF leser feilkoder på de elektroniske styresystemene som bilprodusenten har gitt tilgang til. Tilgang kan variere mellom ulike bilmerker og modeller og systemene leses med det testutstyret som benyttes av NAF. Det skilles ikke mellom permanente og periodiske feilkoder. NAF kan ikke påvise avvik i bilens oppgitte kilometerstand ved hjelp av diagnose.

8. NAFs ansvar

NAF har vurdert alle kontrollpunkter i den aktuelle testrapporten i henhold til NAFs definisjoner og retningslinjer. Kontrollpunkter som ikke omtales i rapporten er ikke inkludert eller vurdert.

Feil/avvik som avdekkes i etterkant av testen, kan ikke lastes NAF uten at det dokumenteres at følgende kumulative vilkår foreligger:

- feil/avvik må anses å ha foreligget ved testtidspunktet
- feil/avvik kan avdekkes etter gjeldende definisjoner og retningslinjer (innhold) av kontrollpunkt ved testtidspunktet
- feil/avvik kan avdekkes ved benyttet testutstyr i NAF ved testtidspunktet
- feil/avvik kan avdekkes ved gjeldende testforutsetninger ved testtidspunktet
- feil/avvik medfører konsekvenstap
- NAF har opptrådt uaktsomt ved testtidspunktet

9. Klageadgang næringsmarked

Testens resultat tilhører NAFs kunde. Kundens navn er registrert på side 1 i testrapporten. Ved eventuelle uoverensstemmelser i forbindelse med levert dokumentasjon, skal kunde ta dette opp med NAF. NAF er forretningsmessig leverandør til kunde og forholder seg kun til denne avtalepart.

Alle reklamasjoner må være NAF i hende skriftlig senest 10 dager etter at testen er utført.

10. Reklamasjonsansvaret til NAF

Ved uoverensstemmelse mellom tekst og bilder i testrapport og ett av disse viser riktig tilstand, er feilen ikke reklamasjonsgrunn.

NAF AS er ikke ansvarlig for feil i opplysninger som er hentet elektronisk fra 3.-part.

NAF AS kan kreve at bilen stilles til disposisjon for kontroll.

Ved reklamasjon kan NAF AS forlange å få mulighet til å reparere på eget verksted.

Hvis kjøper starter reparasjon på annet verksted uten skriftlig godkjenning fra NAF AS bortfaller retten til å kreve utgiften refundert av NAF AS.

Ved reparasjon på kjøpers verksted beregnes priser etter NAF AS sine innkjøpspriser (Meca eller tilsvarende) og selvkost på timepris. Benyttes DBS-systemet som grunnlag for delepriser benyttes importørpriser uten fraktpåslag.

Arbeidstidsettes iht. Haynes Pro med faktor 1

Diagnoserapport vedlegges der kunden har bestilt dette. Diagnoserapporten betraktes som en del av testrapporten.

Reklamasjonskravets størrelse er under alle omstendigheter oppad begrenset til prisen på testen, med mindre noe annet er særskilt avtalt.

NAF AS anbefaler at budgivere selv inspiserer objektet.



Feilkodeutlesing

Analyse av kjøretøyets systemer

Reg.nr	VIN
DP54627	WP1ZZZ95ZFLB79575
Årsmodell	Merke/Modell
13-18	Macan S 3.0 V6 24V TDI
Motorkode	Km
M CT.BA (CTBA)	201 309

Utført med feil (76)

System	Feilkoder og Beskrivelse	
ABS/PSM	29C01	ABS hydraulic unit — Voltage supply too high
AHK	U101100	Voltage supply — Undervoltage registered
Air conditioning	C11000	Voltage supply — Undervoltage registered
AWD electronics	121	Oil service life — Maximum service life reached.
	123	Voltage supply — Undervoltage registered
	125	No trouble code — No trouble code
BCM front	80380E	Relay for sockets — Function faulty.
	805208	Body ECU rear — No communication
	80530F	Vehicle tracking system — Vehicle start remote blocking active
	850102	Steering column locking — The voltage supply is too low.
	880808	Keyless access system — Faulty power supply
	880909	Proximity sensor handle FL — DISRUPTION AND/OR SHORT CIRCUIT PAST GROUND OR POSITIVE
	880A09	Proximity sensor handle FR — DISRUPTION AND/OR SHORT CIRCUIT PAST GROUND OR POSITIVE
	880B09	Proximity sensor in door handle RL/flap front — DISRUPTION AND/OR SHORT CIRCUIT PAST GROUND OR POSITIVE
	880C09	Proximity sensor in door handle RR/flap rear — DISRUPTION AND/OR SHORT CIRCUIT PAST GROUND OR POSITIVE
	881202	Vehicle key — EMPTY BATTERY
	C11000	Voltage supply — Undervoltage registered
	C11007	ECU — Faulty or missing calibration
BCM rear	88060E	3. Brake light — Function faulty.
	880F0E	Rear light left — defective
	880F1E	Rear light right — defective
	C11000	Voltage supply — Undervoltage registered
	C1201D	Equipment malfunction at USB port — No communication
DME Diesel	P068A00	Main relay — Relay opens too early.
	U140A00	Terminal clamp 30 — Interruption in electric circuit



Feilkodeutlesing

Analyse av kjøretøyets systemer

System	Feilkoder	Beskrivelse
Driver side door electronics	447	ECU voltage supply — Voltage/power supply too high
Gateway	603 C11000 C1201D	Power consumer shutdown — --- Voltage supply — Undervoltage registered Equipment malfunction at USB port — No communication
Instrument cluster	10010 10015 10016 A A000 A007 A009 A018 A086 A150 A221 A226 A230 C11000 C1201D C12080	SCREEN — No communication CAN bus connection to electronic selector lever module — Communication disturbed Gear selector lever — Functional restriction Glow indicator lamp — Functional restriction No trouble code — No trouble code Electronic brake-force distribution — Function faulty. ABS system — Function faulty. Transmission — System in limp-home operation. TYRE-PRESSURE WARNING — Warning message active Electric parking brake — Function faulty. Warning "Doors/hatchback/hood front are open during driving." — Locking failed/incorrect Keyless access system — FAULTY COMMUNICATION WITH TRANSPONDER STEERING ASSIST OPERATION — Function faulty. Voltage supply — Undervoltage registered Equipment malfunction at USB port — No communication Trouble codes — Reserved for ISO/SAE
Parking assist	C1201D	Equipment malfunction at USB port — No communication
Passenger side door electronics	447	ECU voltage supply — Voltage/power supply too high
PCM/CDR	8012 8E01	DAB antenna — Short circuit in electric circuit Multimedia ECU — Voltage supply circuit faulty
PDK	U140100	Functional restriction — Restricted function due to excess voltage
RDK	803001 803002 803004 803005 803007 80300A C11007 D01100	Tire pressure warning of tire 1 — Tire pressure too low (warning level 2). Tire pressure warning of tire 1 — Minimum pressure undershot Tire pressure warning of tire 2 — Tire pressure too low (warning level 2). Tire pressure warning of tire 2 — Minimum pressure undershot Tire pressure warning of tire 3 — Tire pressure too low (warning level 2). Tire pressure warning of tire 4 — Tire pressure too low (warning level 2). Wheel change detected — Wheel set needs to be selected. Voltage supply — Undervoltage registered
Rear lid electronics	2A	Comfort CAN bus — Function faulty.
Reducing agent system	U101100 U140000	Voltage supply — Voltage too low Functional restriction — Function restricted due to undervoltage



Feilkodeutlesing

Analyse av kjøretøyets systemer

System	Feilkoder og Beskrivelse	
Ride-height levelling	203	AIR SUSPENSION COMPRESSOR RELAY — Fault in electric circuit
	220	SOLENOID PRESSURE RELIEF VALVE — Duty cycle exceeded
	274	ECU voltage supply — Limit value undershot
	280	Air suspension compressor temperature sensor — Interruption/short circuit to plus
	312	ECU voltage supply — Limit value undershot
	329	Ride height leveling — System air quantity too low
	334	Ride height leveling — Vehicle level too high
	C11000	Voltage supply — Undervoltage registered
SERVOTRONIC	U140000	Functional restriction — Function restricted due to undervoltage
	U140A00	Terminal clamp 30 — Interruption in electric circuit
Steering-wheel electronics	806001	ECU FOR MULTIFUNCTION-STEERING WHEEL — Function faulty.
	806002	ECU FOR MULTIFUNCTION-STEERING WHEEL — Function faulty.
	C11000	Voltage supply — Undervoltage registered
Stop watch	C11000	Voltage supply — Undervoltage registered

Utført uten feil (6)

System	Beskrivelse
ABS	Parking brake
Airbag	Airbag
Comfort	Door electronics RL
	Door electronics RR
	Headlight leveling central
OBD	