



6291341

NAF Bruktbiltest

Testdato
12.05.2026

Kunde

Navn	Auksjonen.no As
Medlemsnummer	94448735
Adresse	Døvleveien 23
Postnummer og -sted	3170 SEM
Telefon	33300540
Ekstern referanse	591985



Kjøretøy

Bilmerke	Mercedes-Benz	Motorstørrelse	1950 cm ³
Modell	Vito	Motoreffekt	140 kW
Type	639/5	Aksler i drift	2
Registreringsnr.	DR93734	Drivstofftype	Diesel
Understellsnr.	W1V44760313829483	Kjøretøygruppe	315
Km.stand.	111557	Bruktimportert	Nei
Farge	Svart	Registreringsår	2021
Karosseritype	Integrert førerhus	Registrert første gang	06.05.2021
		Frist for neste EU kontroll	18.06.2027



Informasjon

NAF Bruktbiltest (BBT) er en uavhengig vurdering av kjøretøyets tekniske tilstand iht. definerte kontrollpunkter. De aktuelle kontrollpunktene fremkommer i testen og vurderes / bedømmes etter NAF sine definisjoner og retningslinjer som også hensyntar bilens alder og km-stand.

NAF anmerker kun feil, mangler og avvik som avdekkes på testtidspunktet. Forutsetninger for utført test er angitt på side 2 i denne rapporten. NAF demonterer ikke for kontroll. Det kan være indikasjon knyttet til tekniske forhold som krever ytterligere utredning for å kunne fastslå omfang. Det kan også være periodiske feil som ikke kan avdekkes på testtidspunktet. Se utfyllende leveransebeskrivelse side 6.

NAF Bruktbiltest er utført på oppdrag av bilforhandler. Alle henvendelser til testen og øvrige forhold til bilens tekniske tilstand må avklares mellom kjøper av bilen og bilforhandler testen er utstedt til.



6291341

Testresultater

Ref.Id	Repareres	Resultat	Beskrivelse
3.3	Nøkler / Utstyr	Nøkkel mangler 1 stk	
8.5	Parkeringsbrems	Virker ikke:	Venstre
15.6	Bremsepedal	* - Svampete pedal virkning må videre feilsøkes.	
21.17	Varsellamper	* - Varsler på begge dører bak er åpne må videre feilsøkes.	
47.1	Elektrisk vindusheis	Bryter for vindusheis skadet/defekt:	Venstre fordør
65.7	Dekk	Dekk er skjevslitt:	Venstre foran, Venstre bak, Høyre bak, Høyre foran
65.19		* - Skruer dekk venstre bak.	
81.2	Frontrute	En eller flere steinsprutrosetter som ikke er utbedret • Reparasjonsmetode:Reparasjon	
86.1	Lakk / karosseri utvendig	Skadet:	Bakluke, Høyre sidekanal
86.5		Bulk (er):	Høyre fordør
86.12		Rustangrep:	Venstre sidekanal, Høyre bakskjerm
86.14		Steinsprut/lakksår	Høyre forskjerm, Støtfanger foran, Panser, Høyre fordør, Høyre bakskjerm

Ref.Id	Opplysning	Resultat	Beskrivelse
4.13	Service/ Dokum.	Bilen har digital servicebok, denne er ikke kontrollert av NAF	
6.16	Bremsekiver	Overflaterust eller mindre enn 25% av overflaten rustet	Begge sider foran
6.17		Overflaterust eller mindre enn 50% av overflaten rustet	Begge sider bak
23.4	Full systemskann	Det finnes feilkoder, se rapport	
23.6		Etter avtale med kunde er feilkode/r slettet, feilsøking må påregnes dersom feilkode dukker opp igjen	
23.7		Diagnoseavlesing ligger i testrapport	
27.19	Motor virkemåte	* - Liten turbo ulyd må eventuelt videre feilsøkes.	
29.12	Oljenivå motor	Bilen er ikke utstyrt med peilepinne, oljenivå er ikke kontrollert	
66.10	Felg	Ripe/ slitasje på felg	
67.28	Ekstra hjulsett	Ripe/slitasje	
86.21	Lakk / karosseri utvendig	Diverse småbulker/lakkriper	
86.25		Småbulker:	Venstre fordør
97.8	Døråpning	* - Diverse lakkrep med penselflekking.	
102.8	Laste-/bagasjerom	Lasterom har spesialinnredning	



6291341

Servicehistorikk

Elektronisk servicedokumentasjon er ikke sjekket av NAF på grunn av manglende tilgang.

Testforhold

Maks hastighet ved prøvekjøring	60 km/t
Utetemperatur ved prøvekjøring	9 °C
Føreforhold ved prøvekjøring	Tørt
Bilen ble prøvekjørt:	Driftsvarm motor
Er bilen skitten eller nediset:	Nei



6291341

Prøvekjøring		Elektriske anlegg	
1 - Kjøreegenskaper	✓	44 - Instrument belysning	✓
Generell informasjon		45 - Instrumenter	✓
3 - Nøkler / Utstyr	R	47 - Elektrisk vindusheis	R
4 - Service/ Dokum.	O	48 - Oppvarmet bakrute	✓
Bremser		49 - Kupevifte	✓
5 - Bremsbelegg	✓	50 - Varmeapparat / klimaanlegg (AC)	✓
6 - Bremseskiver	O	51 - Vindusvisker, spyler (foran/bak)	✓
8 - Parkeringsbrems	R	53 - Sentrallås	✓
9 - Bremsvirkning	✓	54 - Setevarmer	✓
10 - Bremsvæsknivå	✓	55 - Ladespenning generator	✓
12 - Bremsørør	✓	56 - Drivrem generator	✓
13 - Bremseslanger	✓	Hjul, dekk, felg	
14 - Bremskraftforsterker	✓	65 - Dekk	R
15 - Brems pedal	R	66 - Felg	O
Lys og signaler		67 - Ekstra hjulsett	O
17 - Lys	✓	68 - Hjullager	✓
19 - Refleks	✓	Styring	
20 - Lyd / lyssignaler	✓	71 - Ratt, rattaksel, ledd	✓
21 - Varsellamper	R	72 - Styresnekke, tannstang	✓
e-Diagnose		73 - Styrestag/ledd	✓
23 - Full systemskann	O	74 - Styreservo	✓
Motor		Hjuloppheng	
26 - Avgassanalyse (Diesel)	✓	75 - Støtdempere	✓
27 - Motor virkemåte	O	76 - Stabilisator	✓
28 - Utvendig tilstand motor	✓	77 - Fjærer / fjærbein	✓
29 - Oljenivå motor	O	78 - Opphengs- / bærearmer foraksel	✓
30 - Kjølevæske	✓	79 - Opphengs- / bærearmer bakaksel	✓
32 - Kjølesystem	✓	80 - Travers	✓
33 - Eksosanlegg	✓	Karosseri	
35 - Motorfester	✓	81 - Frontrute	R
36 - Drivstofftank, rør, slange	✓	82 - Siderute/bakrute	✓
37 - Registerreim	✓	83 - Dør-/panseråpner	✓
Drivverk		84 - Lås	✓
40 - Girkasse (automatisk)	✓	86 - Lakk / karosseri utvendig	R
41 - Differensial	✓	87 - Utvendig speil	✓
42 - Drivaksler	✓	88 - Underside	✓
43 - Mellomaksel	✓	89 - Understellsnummer	✓
		90 - Tilhengerfeste	✓



6291341

Interiør

91 - Dashbord / midtkonsoll	✓
93 - Taktrekk	✓
94 - Solskjerm	✓
95 - Innvendig speil	✓
96 - Dørtrekk	✓
97 - Døråpning	○
98 - Seter	✓
99 - Bilbelte	✓
100 - Gulvmatter/-teppe	✓
102 - Laste-/bagasjerom	○
103 - Interiør generelt	✓



6291341

Måleverdier

Ref.Id	Punkt	Fråse	Måleverdi
3.1	Nøkler / Utstyr	Antall nøkler:	1 stk
6	Bremseskiver		Kontrollert visuelt
9.1	Bremsevirkning	Bremsevirkning, VF	300,00
9.2		Bremsevirkning, HF	300,00
9.3		Bremsevirkning, VB	300,00
9.4		Bremsevirkning, HB	300,00
26	Avgassanalyse (Diesel)		Euro 5 eller høyere uten feilkoder
30.1	Kjølevæske	Kjølevæskens frysepunkt, frostsikker ned til minus:	40 °C
37	Registerreim		Bilen har registerkjede
50	Varmeapparat / klimaanlegg (AC)		Åpenbar kjøleeffekt
55.1	Ladespenning generator	Ladespenning med last (V)	14,70 volt
55.2		Ladespenning uten last (V)	14,70 volt
65.1	Dekk	Mønsterdybde VF	2,00 mm
65.2		Mønsterdybde HF	3,00 mm
65.3		Mønsterdybde VB	2,00 mm
65.4		Mønsterdybde HB	2,00 mm
65.5		Bilen er utrustet med:	Sommerdekk
66.1	Felg	Felg montert på bilen:	Lettmetallfelg
67.1	Ekstra hjulsett	Mønsterdybde	9,00 mm
67.2		Mønsterdybde	9,00 mm
67.3		Mønsterdybde	9,00 mm
67.4		Mønsterdybde	9,00 mm
67.5		Ekstra hjulsett er utrustet med:	Piggfrie vinterdekk
67.6		Felg på ekstra hjulsett:	Lettmetallfelg



6291341

Feilkodeutlesing - Analyse av kjøretøyets systemer

Utført med feil (43)

System	Feilkoder	Beskrivelse
ABA: Brake assist system	B210A00 U0416FA	System voltage — Voltage supply/power supply low CAN bus connection to traction control ECU — Implausible data received.
AHE: Trailer recognition	B164613 B211116 B211216 B211316	Turn indicator RR — Interruption in electric circuit Term. 30 right — Voltage too low Terminal clamp 30 left — Voltage/current supply faulty Plug socket term. 30 — Function faulty.
Door ECU FL UDS OBD	B1DD015 B1DFB13 B210A00 B210C16	Mirror heating — Control circuit, short circuit to plus/ interruption Power folding mirrors — Control circuit, interruption System voltage — Voltage supply/power supply low Voltage supply — Fault in electric circuit
Door ECU FR UDS OBD	B210A00 B210C16	System voltage — Voltage supply/power supply low Voltage supply — Fault in electric circuit
Electr. power steering	B210A00 B210F00	System voltage — Voltage supply/power supply low Power supply of terminal 30 — Faulty power supply
EZS: Electr. ignition lock	U103888	Diagnostic CAN bus — CAN bus cut off
KAB: Camera cover	B210A00 B210D00	System voltage — Voltage supply/power supply low Voltage supply — Voltage too low
KI (Kombiinstrument): Instrument cluster	B127900 B19A001 B210A84	Service-interval-indicator — Indication faulty Loudspeaker in instrument cluster — Function faulty. System voltage — Voltage too low
KLA Electronic climate control	B1A7800 P056200 P261149	Parking heater/auxiliary heater — Excess temperature detected Vehicle electrics voltage — Voltage too low Refrigerant distributor valve — Fault in electric circuit
PSM: Parameterizable special module	B210D00	Voltage supply — Voltage too low
Radio/Navigation	B155D04 B156000 B15A200 B1F9806 B1FEF00 B210A00 B210D00 C212800	Infotainment system amplifier — Function faulty. CAN bus — Data for anti-theft protection missing/wrong Media interface — Function faulty. Tuner ECU — Function faulty. Signal cable to other system ECUs — Communication disturbed System voltage — Voltage supply/power supply low Voltage supply — Voltage too low ECU — ECU reset carried out.
RFK: Rearview camera	U014787	CAN bus connection to audio system controls/ infotainment system — CAN message missing
SAM (Signal Acquisition Module)	B11C11B B21DE71 B22A31C B23267B	Auxiliary battery — Electrical fault / resistance too high Battery cut off relay — Function faulty. Overhead control panel ECU — Voltage value is outside the permissible range Level sensor for washer fluid — Level TOO LOW



6291341

System	Feilkoder	Beskrivelse
SG-SW-L headlight ECU left	B238601	ECU fan 1 — Fault in electric circuit
SRS airbag ECU	B210316	Power supply of terminal 15R — Fault in electric circuit
	B210F16	Power supply of terminal 30 — Voltage limit value undershot
Telematics HERMES	B143A13	Microphone 1 — Interruption in electric circuit
	U103888	Diagnostic CAN bus — CAN bus cut off

Utført uten feil (8)

System	Beskrivelse
Advanced driver assistance system	MFK: Multi-function camera
Brake system	ESP: Electronic stability control
Comfort	SG-SW-R headlight ECU right
OBD	
Powertrain	PTCU: powertrain
	SCR: exhaust gas reduction
Steering	MRM OBD
Transmission	Transmission



6291341

Leveransebetingelser

1. Testrapporten

Testrapporten inneholder identifikasjon av kjøretøy og kunde samt beskrivelse av testens omfang med måleresultater der det foreligger.

2. Bedømming–vurderingsdefinisjon

Forklaring til bokstavkodene som benyttes ved PDF rapport:

V = Normalt. Tilstand vurdert «normal» iht. kjøretøyets alder og kjørelengde

R = Reparasjon. Anbefaler utbedring iht. kontrollpunkt

O = Opplysning. Informasjon iht. kontrollpunkt og/eller kjøretøy

S = Skiftet. Kontrollpunkt inkl. komponentskifte

J = Justert. Kontrollpunkt inkl. justering

I = Ikkeutført. Kontrollpunkt ikke vurdert

3. Gjennomføring av test.

Test utføres på et NAF Senter hvis ikke annet er beskrevet.

4. Eiendomsrett

Testens resultat tilhører NAFs kunde. Kundens navn er registrert på side 1 i testrapporten, og eventuelle henvendelser i forbindelse med testen må utføres av registrert kunde. Testresultatene leveres ikke ut til andre uten samtykke fra NAFs kunde.

5. Demontering

NAF demonterer ikke for kontroll/vurdering, og kan dermed ikke påpeke feil som kun avdekkes ved demontering. Dersom NAF oppdager avvik der det trengs demontering for kontroll/vurdering, vil dette anmerkes i testrapporten.

6. Prøvekjøring, periodiske feil og fremtidige problemer

NAF anmerker kun feil og avvik som oppdages på testtidspunktet. Periodiske feil/avvik kan forekomme uten at dette avdekkes pga. manglende symptom(fremtredelse) ved testtidspunktet. Det er ikke mulig å forutse framtidige problemer, feil eller avvik.

NAF prøvekjører bilen kun i begrenset grad.

7. Avlesing av elektronisk lagrede feilkoder via kjøretøyets OBD kontakt

NAF leser feilkoder på de elektroniske styresystemene som bilprodusenten har gitt tilgang til. Tilgang kan variere mellom ulike bilmerker og modeller og systemene leses med det testutstyret som benyttes av NAF. Det skilles ikke mellom permanente og periodiske feilkoder. NAF kan ikke påvise avvik i bilens oppgitte kilometerstand ved hjelp av diagnose.

8. NAFs ansvar

NAF har vurdert alle kontrollpunkter i den aktuelle testrapporten i henhold til NAFs definisjoner og retningslinjer. Kontrollpunkter som ikke omtales i rapporten er ikke inkludert eller vurdert.

Feil/avvik som avdekkes i etterkant av testen, kan ikke lastes NAF uten at det dokumenteres at følgende kumulative vilkår foreligger:

- feil/avvik må anses å ha foreligget ved testtidspunktet
- feil/avvik kan avdekkes etter gjeldende definisjoner og retningslinjer(innhold) av kontrollpunkt ved testtidspunktet
- feil/avvik kan avdekkes ved benyttet testutstyr i NAF ved testtidspunktet
- feil/avvik kan avdekkes ved gjeldende testforutsetninger ved testtidspunktet
- feil/avvik medfører konsekvenstap
- NAF har opptrådt uaktsomt ved testtidspunktet

9. Klageadgang næringsmarked

Testens resultat tilhører NAFs kunde. Kundens navn er registrert på side 1 i testrapporten. Ved eventuelle uoverensstemmelser i forbindelse med levert dokumentasjon, skal kunde ta dette opp med NAF. NAF er forretningsmessig leverandør til kunde og forholder seg kun til denne avtalepart.

Alle reklamasjoner må være NAF i hende skriftlig senest 10 dager etter at testen er utført.

10. Reklamasjonsansvaret til NAF

Ved uoverensstemmelse mellom tekst og bilder i testrapport og ett av disse viser riktig tilstand, er feilen ikke reklamasjonsgrunn.

NAF AS er ikke ansvarlig for feil i opplysninger som er hentet elektronisk fra 3. -part.

NAF AS kan kreve at bilen stilles til disposisjon for kontroll.

Ved reklamasjon kan NAF AS forlange å få mulighet til å reparere på eget verksted.

Hvis kjøper starter reparasjon på annet verksted uten skriftlig godkjenning fra NAF AS bortfaller retten til å kreve utgiften refundert av NAF AS.

Ved reparasjon på kjøpers verksted beregnes priser etter NAF AS sine innkjøpspriser (Meca eller tilsvarende) og selvkost på timepris. Benyttes DBS-systemet som grunnlag for delepriser benyttes importørpriser uten fraktpåslag.

Arbeidstidsettes iht. Haynes Pro med faktor 1

Diagnoserapport vedlegges der kunden har bestilt dette. Diagnoserapporten betraktes som en del av testrapporten.

Reklamasjonskravets størrelse er under alle omstendigheter oppad begrenset til prisen på testen, med mindre noe annet er særskilt avtalt.

NAF AS anbefaler at budgivere selv inspiserer objektet.



6291341

Bilder og vedlegg



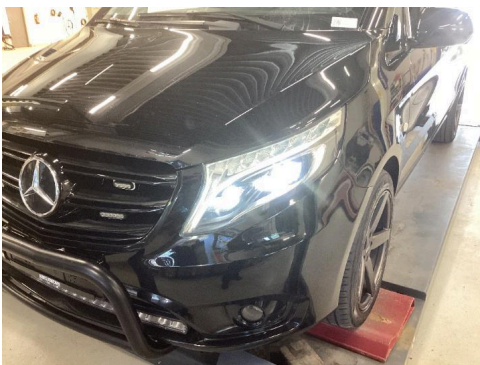
1. Generelt



2. Generelt



3. Generelt



4. Generelt



5. Generelt



6. Generelt



7. Generelt



8. Generelt



9. Generelt



10. Generelt



11. Generelt



12. Generelt



6291341

Bilder og vedlegg



13. Generelt



14. Generelt



15. Generelt



16. Generelt



17. Generelt



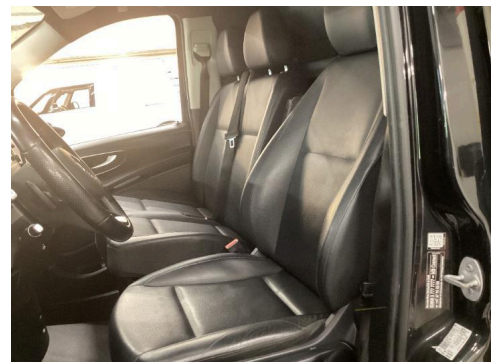
18. Generelt



19. Generelt



20. Generelt



21. Generelt



6291341

Bilder og vedlegg



22. Generelt



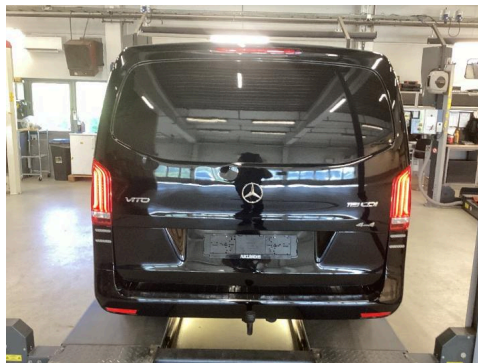
23. Generelt



24. Generelt



25. Generelt



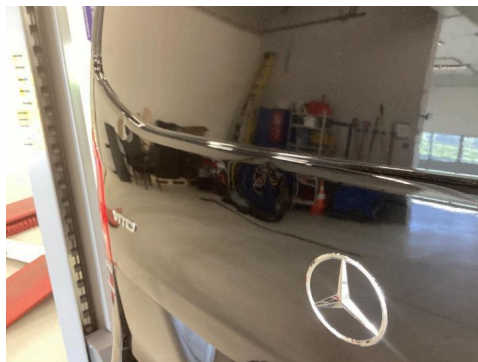
26. Generelt



27. Generelt



28. Generelt



29. Generelt



30. Generelt



6291341

Bilder og vedlegg



31. Generelt



32. Generelt



33. Generelt



34. Generelt



35. Generelt



36. Generelt



37. Generelt



38. Generelt



39. Generelt



6291341

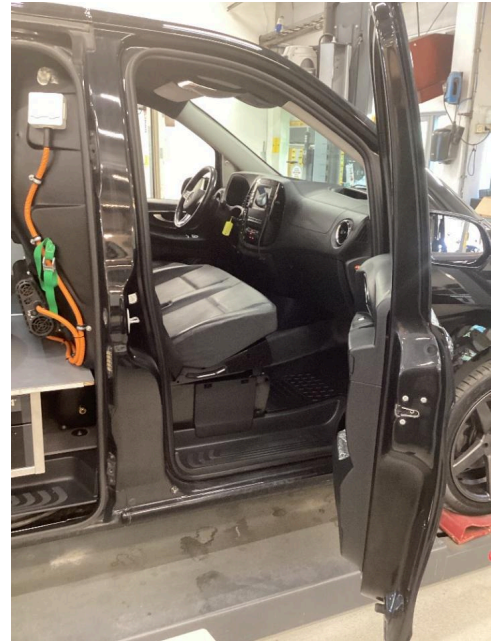
Bilder og vedlegg



40. Generelt



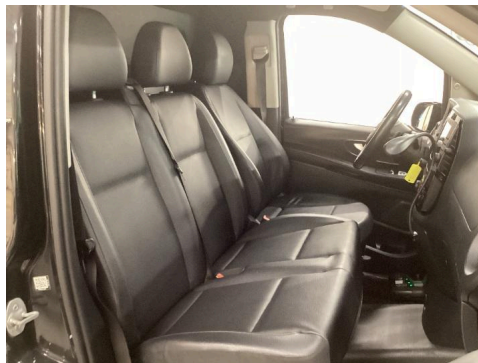
41. Generelt



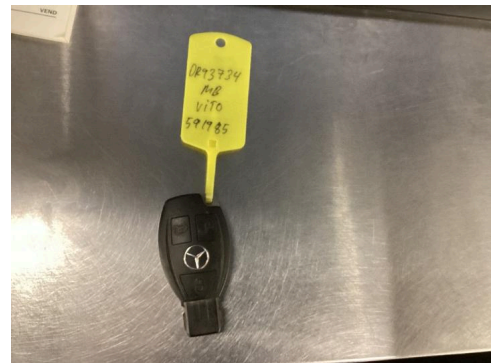
42. Generelt



43. Generelt



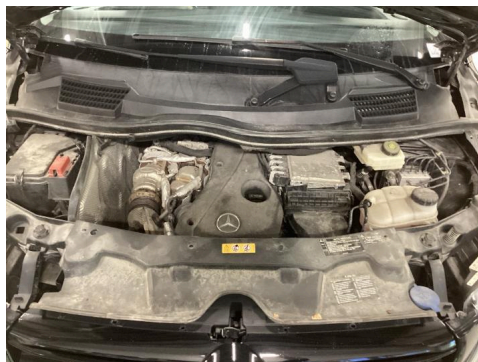
44. Generelt



45. Generelt



46. Generelt



47. Generelt



48. Generelt



6291341

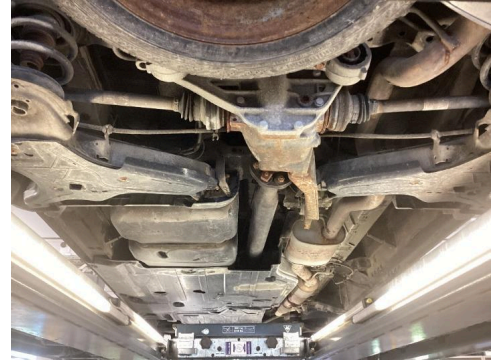
Bilder og vedlegg



49. Generelt



50. Generelt



51. Generelt