



6265551

# NAF Bruktbiltest

**Testdato**  
30.04.2026

## Kunde

Navn	Auksjonen.no Co/Santander
Medlemsnummer	95140190
Adresse	Døvleveien 23
Postnummer og -sted	3170 SEM
Telefon	33300540
Ekstern referanse	583567



## Kjøretøy

Bilmerke	Mercedes-Benz	Motorstørrelse	2298 cm <sup>3</sup>
Modell	X-Klasse	Motoreffekt	140 kW
Type	4701	Aksler i drift	2
Registreringsnr.	JV29772	Drivstofftype	Diesel
Understellsnr.	WDF4702311G005541	Kjøretøygruppe	315
Km.stand.	259008	Bruktimportert	Nei
Farge	Sølv	Registreringsår	2019
Karosseritype	Pick-up	Registrert første gang	02.01.2019
		Frist for neste EU kontroll	18.12.2026



## Informasjon

NAF Bruktbiltest (BBT) er en uavhengig vurdering av kjøretøyets tekniske tilstand iht. definerte kontrollpunkter. De aktuelle kontrollpunktene fremkommer i testen og vurderes / bedømmes etter NAF sine definisjoner og retningslinjer som også hensyntar bilens alder og km-stand.

NAF anmerker kun feil, mangler og avvik som avdekkes på testtidspunktet. Forutsetninger for utført test er angitt på side 2 i denne rapporten. NAF demonterer ikke for kontroll. Det kan være indikasjon knyttet til tekniske forhold som krever ytterligere utredning for å kunne fastslå omfang. Det kan også være periodiske feil som ikke kan avdekkes på testtidspunktet. Se utfyllende leveransebeskrivelse side 6.

NAF Bruktbiltest er utført på oppdrag av bilforhandler. Alle henvendelser til testen og øvrige forhold til bilens tekniske tilstand må avklares mellom kjøper av bilen og bilforhandler. Testen er utstedt til.



6265551

## Testresultater

Ref.Id	Repareres	Resultat	Beskrivelse
2.7	Unormal lyd	Ulyd fra hjuloppheng foran	
3.3	Nøkler / Utstyr	Nøkkel mangler 1 stk	
4.8	Service/ Dokum.	Aktivert serviceindikator	
17.15	Lys	Vann / kondens i lykt:	Høyre sideblinklys
28.1	Utvendig tilstand motor	Oljelekkasje på motor - rengjør før nærmere kontroll	
28.3		Manglende / skadet deksel under motor	
36.12	Drivstofftank, rør, slange	* Opp rustet fester ekstra tank under bilen	
45.6	Instrumenter	Feil på fartsholder (cruise control)	
50.3	Varmeapparat / klimaanlegg (AC)	Klimaanlegg virker ikke	
67.9	Ekstra hjulsett	Mønsterdybde under 1,6mm for sommerdekk og 3,0mm for vinterdekk:	2 dekk
76.1	Stabilisator	Slakk i lenkarm til stabilisatorstag:	Høyre foran
81.2	Frontrute	En eller flere steinsprutrosetter som ikke er utbedret • Reparasjonsmetode:Reparasjon	
86.1	Lakk / karosseri utvendig	Skadet:	Støtfanger foran
86.12		Rustangrep:	Venstre forskjerm, Høyre forskjerm, Tak, Venstre bakskjerm, Høyre bakskjerm
97.1	Døråpning	Sår eller skade:	Venstre fordør
98.6	Seter	* Løst sete trekk seter foran.	

Ref.Id	Opplysning	Resultat	Beskrivelse
4.13	Service/ Dokum.	Bilen har digital servicebok, denne er ikke kontrollert av NAF	
6.16	Bremseskiver	Overflaterust eller mindre enn 25% av overflaten rustet	Begge sider foran
6.17		Overflaterust eller mindre enn 50% av overflaten rustet	Begge sider bak
23.4	Full systemskann	Det finnes feilkoder, se rapport	
23.6		Etter avtale med kunde er feilkode/r slettet, feilsøking må påregnes dersom feilkode dukker opp igjen	
23.7		Diagnoseavlesing ligger i testrapport	
86.21	Lakk / karosseri utvendig	Diverse småbulker/lakkriper	
98.9	Seter	* Bakseter ligger i bilen men ikke kontrollert	

## Servicehistorikk

Elektronisk servicedokumentasjon er ikke sjekket av NAF på grunn av manglende tilgang.

## Testforhold

<b>Maks hastighet ved prøvekjøring</b>	60 km/t
<b>Utetemperatur ved prøvekjøring</b>	12 °C
<b>Føreforhold ved prøvekjøring</b>	Tørt
<b>Bilen ble prøvekjørt:</b>	Driftsvarm motor
<b>Er bilen skitten eller nediset:</b>	Nei



6265551

Prøvekjøring		Elektriske anlegg	
1 - Kjøreegenskaper	✓	44 - Instrument belysning	✓
2 - Unormal lyd	R	45 - Instrumenter	R
		49 - Kupevifte	✓
<b>Generell informasjon</b>		50 - Varmeapparat / klimaanlegg (AC)	R
3 - Nøkler / Utstyr	R	51 - Vindusvisker, spyler (foran/bak)	✓
4 - Service/ Dokum.	R	53 - Sentrallås	✓
		54 - Setevarmer	✓
<b>Bremser</b>		55 - Ladespenning generator	✓
5 - Bremsbelegg	✓	56 - Drivrem generator	✓
6 - Bremseskiver	O	57 - Batteri ytre tilstand	✓
8 - Parkeringsbrems	✓	58 - Tilstand 12 volt batteri	✓
9 - Bremsvirkning	✓		
10 - Bremsvæsknivå	✓	<b>Hjul, dekk, felg</b>	
12 - Bremsørør	✓	65 - Dekk	✓
13 - Bremseslanger	✓	66 - Felg	✓
14 - Bremskraftforsterker	✓	67 - Ekstra hjulsett	R
15 - Brems pedal	✓	68 - Hjullager	✓
		69 - Reservehjul / dekkreparasjonssett	✓
<b>Lys og signaler</b>			
17 - Lys	R	<b>Styring</b>	
19 - Refleks	✓	71 - Ratt, rattaksel, ledd	✓
20 - Lyd / lyssignaler	✓	72 - Styresnekke, tannstang	✓
21 - Varsellamper	✓	73 - Styrestag/ledd	✓
22 - Varsellamper utvidet	✓	74 - Styreservo	✓
<b>e-Diagnose</b>		<b>Hjuloppheng</b>	
23 - Full systemskann	O	75 - Støtdempere	✓
		76 - Stabilisator	R
<b>Motor</b>		77 - Fjærer / fjærbein	✓
27 - Motor virkemåte	✓	R 78 - Opphengs- / bærearmer foraksel	✓
28 - Utvendig tilstand motor	R	79 - Opphengs- / bærearmer bakaksel	✓
29 - Oljenivå motor	✓	80 - Travers	✓
30 - Kjølevæske	✓		
31 - Kjølevifte	✓	<b>Karosseri</b>	
32 - Kjølesystem	✓	81 - Frontrute	R
33 - Eksosanlegg	✓	82 - Siderute/bakrute	✓
35 - Motorfester	✓	83 - Dør-/panseråpner	✓
36 - Drivstofftank, rør, slange	R	86 - Lakk / karosseri utvendig	R
		87 - Utvendig speil	✓
<b>Drivverk</b>		88 - Underside	✓
40 - Girkasse (automatisk)	✓	89 - Understellsnummer	✓
41 - Differensial	✓	90 - Tilhengerfeste	✓
42 - Drivaksler	✓		
43 - Mellomaksel	✓		



6265551

## Interiør

91 - Dashbord / midtkonsoll	✓
95 - Innvendig speil	✓
97 - Døråpning	R
98 - Seter	R
99 - Bilbelte	✓
102 - Laste-/bagasjerom	✓
103 - Interiør generelt	✓



6265551

## Måleverdier

Ref.Id	Punkt	Fråse	Måleverdi
3.1	Nøkler / Utstyr	Antall nøkler:	1 stk
6	Bremseskiver		Kontrollert visuelt
9.1	Bremsevirkning	Bremsevirkning, VF	280,00
9.2		Bremsevirkning, HF	280,00
9.3		Bremsevirkning, VB	210,00
9.4		Bremsevirkning, HB	220,00
30.1	Kjølevæske	Kjølevæskens frysepunkt, frostsikker ned til minus:	45 °C
50	Varmeapparat / klimaanlegg (AC)		Ikke målt pga. skader/ avvik som forhindrer måling
55.1	Ladespenning generator	Ladespenning med last (V)	13,80 volt
55.2		Ladespenning uten last (V)	13,80 volt
58.1	Tilstand 12 volt batteri	Referanseverdi norm:	EN
58.2		Referanseverdi kaldstart-kapasitet:	640 ampere
58.3		Målt kaldstart-kapasitet:	587 ampere
65.1	Dekk	Mønsterdybde VF	7,00 mm
65.2		Mønsterdybde HF	7,00 mm
65.3		Mønsterdybde VB	6,00 mm
65.4		Mønsterdybde HB	6,00 mm
65.5		Bilen er utrustet med:	Sommerdekk
66.1	Felg	Felg montert på bilen:	Lettmetallfelg
67.1	Ekstra hjulsett	Mønsterdybde	4,50 mm
67.2		Mønsterdybde	4,50 mm
67.3		Mønsterdybde	2,50 mm
67.4		Mønsterdybde	2,00 mm
67.5		Ekstra hjulsett er utrustet med:	Vinterdekk m/pigg
67.6		Felg på ekstra hjulsett:	Lettmetallfelg



6265551

## Feilkodeutlesing - Analyse av kjøretøyets systemer

### Utført med feil (64)

System	Feilkoder	Beskrivelse
ADAS - Advanced driver assistance systems	C1A0100	Voltage supply — Voltage too low
	C1B0000	Multi-function camera — Function faulty.
	C1B8200	Collision warning system ECU — Adjustment of radar sensor faulty
All-round vision camera	B210D00	Voltage supply — Voltage too low
Diesel engine	P026324	Injector 1 — Adaptation of parameters faulty. No signal change due to too high voltage
	P056016	System voltage — Voltage/current supply faulty
	P060A64	Engine ECU — Internal fault: Faulty monitoring module
	P062C64	Engine ECU — Internal fault of vehicle speed monitoring
	P1525F3	Cruise control — Cutoff signal faulty
	P268813	Fuel filter heater — Interruption in electric circuit
EGS 3 08- CAN	P158500	Inclination angle sensor — Function faulty.
ESP: Electronic stability control	C110900	Dynamic drive control ECU — Faulty power supply
	U100200	CAN bus — Communication disturbed
HAQ 164	P183800	Differential lock switch — Short circuit to ground/plus
	P185600	Traction control ECU — Function faulty.
HU: Head Unit	B143D13	Microphone 2 — Interruption in electric circuit
	B159F00	Multimedia module — Faulty Internet connection
	B1F9A19	Media interface — Connector socket faulty
	B21A100	ECU — ECU reset carried out.
	B227D00	ECU — Watchdog has recognized internal software fault
	U006488	CAN bus connection to user interface ECU — Communication disturbed
KI (Kombiinstrument): Instrument cluster	B210A84	System voltage — Voltage too low
	B210D16	Voltage supply — Voltage too low
	B226629	Authorisation data — RECEIVED INVALID DATA
	U012887	CAN bus connection to parking brake ECU — CAN message missing
	U014687	CAN bus connection to central gateway ECU — CAN message missing
U016887	CAN bus connection to electronic ignition lock — Missing message	
KLA Electronic climate control	B263100	Solar intensity sensor — Interruption/short circuit to plus
LWR OBD	A084	Voltage supply — Voltage too low
	A085	Taillight unit — Interruption in electric circuit
PTS OBD	B272092	Parking aid sensor rear outside left — Function faulty.
	B272192	Parking aid sensor rear inside left — Function faulty.
	B272292	Parking aid sensor rear inside right — Function faulty.
	B272392	Parking aid sensor rear outside right — Function faulty.
	B272A92	Parking aid sensor front inside left — Function faulty.
	B272B92	Parking aid sensor front inside right — Function faulty.
	B272C14	Parking aid sensor front outside right — Interruption or



6265551

System	Feilkoder	Beskrivelse
		short circuit to ground
SAM (Signal Acquisition Module)	B256200	System voltage — Voltage supply/power supply low
	B25A200	Power window FR — Communication faulty
	B25A800	Power window motor FL — Signal from hall sensor faulty!
	B26EF00	Steering-column locking relay — Function faulty.
	U100000	CAN bus — Communication disturbed
SAM OBD	B256200	System voltage — Voltage supply/power supply low
	B25A200	Power window FR — Communication faulty
	B25A800	Power window motor FL — Signal from hall sensor faulty!
	B26EF00	Steering-column locking relay — Function faulty.
	U100000	CAN bus — Communication disturbed
SGR: Radar sensor ECU	C1A1278	Collision warning system ECU — Function faulty.
	C1A1697	Collision warning system ECU — Function faulty.
	U042883	CAN bus connection to steering column module — Signal implausible
SRM: Fuse and relay module	B210E00	Relay 1 start/stop function — Function faulty.
SRS: Supplemental Restraint System	B142A16	Terminal 15 — Supply voltage too low
Telematics HERMES	B155C13	USB port — Interruption in electric circuit
	B210D00	Voltage supply — Voltage too low
	U010000	CAN bus connection to engine ECU — Communication disturbed
	U140D00	Wheel-RPM Signal — Implausible Signal From ONE OR More WHEELS
ZGW OBD	B00DF12	Passenger side airbag cutoff switch — Short circuit to plus
	B17A014	Signal cable 1 — Interruption or short circuit to ground
	B17A114	Signal cable 2 — Interruption or short circuit to ground
	B17A214	Signal line 3 — Interruption or short circuit to ground
	B17A314	Signal cable 4 — Interruption or short circuit to ground
	B210A00	Voltage supply — Voltage too low
	U103888	Diagnostic CAN bus — CAN bus cut off

## Utført uten feil (10)

System	Beskrivelse
Audio/Video	ZAN OBD ZBE: Central control board
Comfort	BMS Battery management system TPAD: Touch pad
Engine	SCR: exhaust gas reduction
OBD	
Safety	MFK: Multi-function camera
Steering	MRM steering column module
Tire pressure monitoring	RDK 01/10/00- OBD
Transmission	VG 164



6265551

## Leveransebetingelser

### 1. Testrapporten

Testrapporten inneholder identifikasjon av kjøretøy og kunde samt beskrivelse av testens omfang med måleresultater der det foreligger.

### 2. Bedømming–vurderingsdefinisjon

Forklaring til bokstavkodene som benyttes ved PDF rapport:

V = Normalt. Tilstand vurdert «normal» iht. kjøretøyets alder og kjørelengde

R = Reparasjon. Anbefaler utbedring iht. kontrollpunkt

O = Opplysning. Informasjon iht. kontrollpunkt og/eller kjøretøy

S = Skiftet. Kontrollpunkt inkl. komponentskifte

J = Justert. Kontrollpunkt inkl. justering

I = Ikkeutført. Kontrollpunkt ikke vurdert

### 3. Gjennomføring av test.

Test utføres på et NAF Senter hvis ikke annet er beskrevet.

### 4. Eiendomsrett

Testens resultat tilhører NAFs kunde. Kundens navn er registrert på side 1 i testrapporten, og eventuelle henvendelser i forbindelse med testen må utføres av registrert kunde. Testresultatene leveres ikke ut til andre uten samtykke fra NAFs kunde.

### 5. Demontering

NAF demonterer ikke for kontroll/vurdering, og kan dermed ikke påpeke feil som kun avdekkes ved demontering. Dersom NAF oppdager avvik der det trengs demontering for kontroll/vurdering, vil dette anmerkes i testrapporten.

### 6. Prøvekjøring, periodiske feil og fremtidige problemer

NAF anmerker kun feil og avvik som oppdages på testtidspunktet. Periodiske feil/avvik kan forekomme uten at dette avdekkes pga. manglende symptom(fremtredelse) ved testtidspunktet. Det er ikke mulig å forutse framtidige problemer, feil eller avvik.

NAF prøvekjører bilen kun i begrenset grad.

### 7. Avlesing av elektronisk lagrede feilkoder via kjøretøyets OBD kontakt

NAF leser feilkoder på de elektroniske styresystemene som bilprodusenten har gitt tilgang til. Tilgang kan variere mellom ulike bilmerker og modeller og systemene leses med det testutstyret som benyttes av NAF. Det skilles ikke mellom permanente og periodiske feilkoder. NAF kan ikke påvise avvik i bilens oppgitte kilometerstand ved hjelp av diagnose.

### 8. NAFs ansvar

NAF har vurdert alle kontrollpunkter i den aktuelle testrapporten i henhold til NAFs definisjoner og retningslinjer. Kontrollpunkter som ikke omtales i rapporten er ikke inkludert eller vurdert.

Feil/avvik som avdekkes i etterkant av testen, kan ikke lastes NAF uten at det dokumenteres at følgende kumulative vilkår foreligger:

- feil/avvik må anses å ha foreligget ved testtidspunktet
- feil/avvik kan avdekkes etter gjeldende definisjoner og retningslinjer(innhold) av kontrollpunkt ved testtidspunktet
- feil/avvik kan avdekkes ved benyttet testutstyr i NAF ved testtidspunktet
- feil/avvik kan avdekkes ved gjeldende testforutsetninger ved testtidspunktet
- feil/avvik medfører konsekvenstap
- NAF har opptrådt uaktsomt ved testtidspunktet

### 9. Klageadgang næringsmarked

Testens resultat tilhører NAFs kunde. Kundens navn er registrert på side 1 i testrapporten. Ved eventuelle uoverensstemmelser i forbindelse med levert dokumentasjon, skal kunde ta dette opp med NAF. NAF er forretningsmessig leverandør til kunde og forholder seg kun til denne avtalepart.

Alle reklamasjoner må være NAF i hende skriftlig senest 10 dager etter at testen er utført.

### 10. Reklamasjonsansvaret til NAF

Ved uoverensstemmelse mellom tekst og bilder i testrapport og ett av disse viser riktig tilstand, er feilen ikke reklamasjonsgrunn.

NAF AS er ikke ansvarlig for feil i opplysninger som er hentet elektronisk fra 3. -part.

NAF AS kan kreve at bilen stilles til disposisjon for kontroll.

Ved reklamasjon kan NAF AS forlange å få mulighet til å reparere på eget verksted.

Hvis kjøper starter reparasjon på annet verksted uten skriftlig godkjenning fra NAF AS bortfaller retten til å kreve utgiften refundert av NAF AS.

Ved reparasjon på kjøpers verksted beregnes priser etter NAF AS sine innkjøpspriser (Meca eller tilsvarende) og selvkost på timepris. Benyttes DBS-systemet som grunnlag for delepriser benyttes importørpriser uten fraktpåslag.

Arbeidstidsettes iht. Haynes Pro med faktor 1

Diagnoserapport vedlegges der kunden har bestilt dette. Diagnoserapporten betraktes som en del av testrapporten.

Reklamasjonskravets størrelse er under alle omstendigheter oppad begrenset til prisen på testen, med mindre noe annet er særskilt avtalt.

NAF AS anbefaler at budgivere selv inspiserer objektet.



6265551

## Bilder og vedlegg



1. Generelt



2. Generelt



3. Generelt



4. Generelt



5. Generelt



6. Generelt



7. Generelt



8. Generelt



9. Generelt



10. Generelt



11. Generelt



12. Generelt



6265551

## Bilder og vedlegg



13. Generelt



14. Generelt



15. Generelt



16. Generelt



17. Generelt



18. Generelt



19. Generelt



20. Generelt



21. Generelt

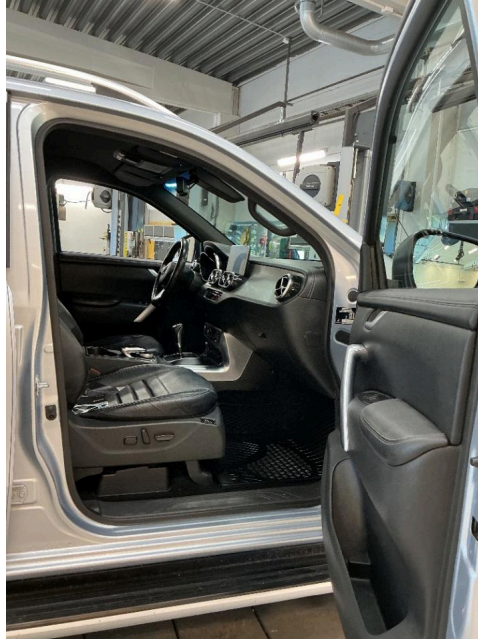


6265551

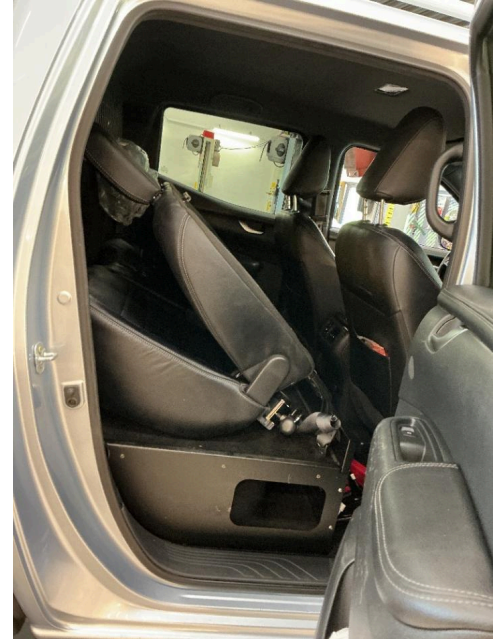
## Bilder og vedlegg



22. Generelt



23. Generelt



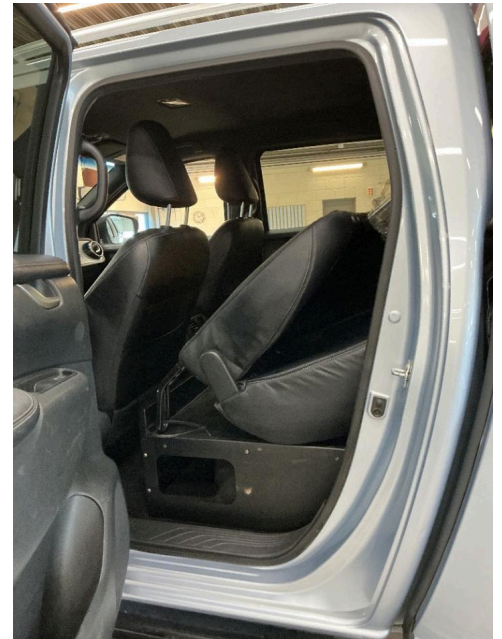
24. Generelt



25. Generelt



26. Generelt



27. Generelt



6265551

## Bilder og vedlegg



28. Generelt



29. Generelt



30. Generelt



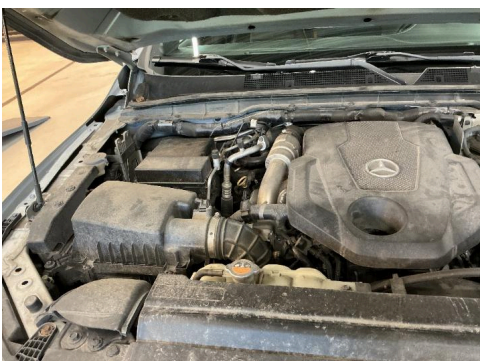
31. Generelt



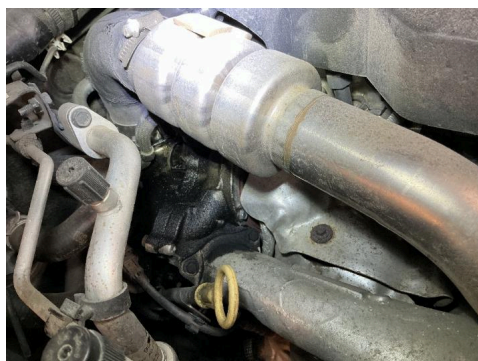
32. Generelt



33. Generelt



34. Generelt



35. Generelt



36. Generelt



6265551

## Bilder og vedlegg



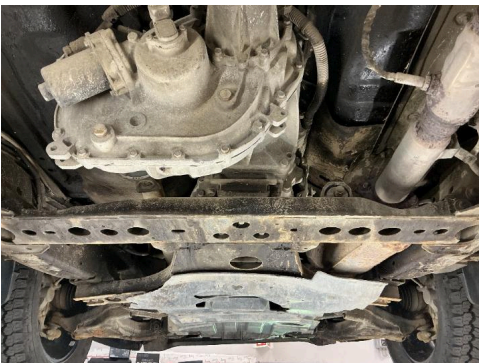
37. Generelt



38. Generelt



39. Generelt



40. Generelt



41. Generelt