



6204030

NAF Bruktbiltest

Testdato
08.04.2026

Kunde

Navn	Auksjonen.no As
Medlemsnummer	94448735
Adresse	Døvleveien 23
Postnummer og -sted	3170 SEM
Telefon	33300540
Ekstern referanse	493162



Kjøretøy

Bilmerke	Audi	Motorstørrelse	1984 cm ³
Modell	S3	Motoreffekt	195 kW
Type	8P	Aksler i drift	2
Registreringsnr.	DL52369	Drivstofftype	Bensin
Understellsnr.	WAUZZZ8P37A119648	Kjøretøygruppe	101
Km.stand.	192646	Bruktimportert	Nei
Farge	Grå	Registreringsår	2006
Karosseritype	Kombikupé	Registrert første gang	20.12.2006
		Frist for neste EU kontroll	11.08.2025



Informasjon

NAF Bruktbiltest (BBT) er en uavhengig vurdering av kjøretøyets tekniske tilstand iht. definerte kontrollpunkter. De aktuelle kontrollpunktene fremkommer i testen og vurderes / bedømmes etter NAF sine definisjoner og retningslinjer som også hensyntar bilens alder og km-stand.

NAF anmerker kun feil, mangler og avvik som avdekkes på testtidspunktet. Forutsetninger for utført test er angitt på side 2 i denne rapporten. NAF demonterer ikke for kontroll. Det kan være indikasjon knyttet til tekniske forhold som krever ytterligere utredning for å kunne fastslå omfang. Det kan også være periodiske feil som ikke kan avdekkes på testtidspunktet. Se utfyllende leveransebeskrivelse side 6.

NAF Bruktbiltest er utført på oppdrag av bilforhandler. Alle henvendelser til testen og øvrige forhold til bilens tekniske tilstand må avklares mellom kjøper av bilen og bilforhandler testen er utstedt til.



6204030

Testresultater

Ref.Id	Repareres	Resultat	Beskrivelse
3.3	Nøkler / Utstyr	Nøkkel mangler 1 stk	
4.1	Service/ Dokum.	Iht. servicehefte/servicedokumentasjon er ikke alle servicer fulgt	Tid mellom servicer er overskredet, Kjørelengde mellom servicer er overskredet
4.9		Frist for EU kontroll er overskredet	
6.10	Bremsekiver	Rust på bremseskive:	Venstre foran, Venstre bak, Høyre bak, Høyre foran
17.14	Lys	Vann / kondens i lykt:	Venstre sideblinklys, Høyre baklys
21.3	Varsellamper	Varsellampe for SRS (airbag) lyser	
22.5	Varsellamper utvidet	Varsellampe for ESP (Traction control) lyser	
23.1	Full systemskann	Det finnes feilkoder, se rapport	
58.6	Tilstand 12 volt batteri	Bør lade batteri	
65.19	Dekk	* Reservedekk montert venstre foran.	
66.3	Felg	Skadet felg:	Venstre bak
66.9		* Reservedekk er montert venstre foran.	
67.8	Ekstra hjulsett	Ekstra hjulsett mangler	
71.6	Ratt, rattaksel, ledd	Løs / slitt rattpolstring	
78.1	Opphengs- / bærearmer foraksel	Slakk i opphengskule:	Venstre side
79.2	Opphengs- / bærearmer bakaksel	Deformasjon:	Venstre side
79.3		Hjulstillingskontroll nødvendig pga skade	Venstre bak
83.14	Dør-/panseråpner	Feil med utvendig åpner:	Bakluke/-dør
86.3	Lakk / karosseri utvendig	Lakkblærer	Venstre fordør, Høyre fordør
86.4		Pyntelist løs, skadet eller mangler:	Støtfanger bak
86.7		Rust/rusthull:	Høyre forskjerm
86.12		Rustangrep:	Venstre forskjerm, Venstre bakskjerm, Høyre bakskjerm
86.14		Steinsprut/lakksår	Støtfanger foran, Panser
88.1	Underside	Skadet/løs innerskjerm:	Venstre foran
92.1	Luftdyse kupé	Luftdyse skadet:	Midten foran
93.4	Taktrekk	* Airbag utløst. Taktrekk er knekt/skadet.	
96.1	Dørtrekk	Hull/rift/flenge i dørtrekk:	Venstre fordør
98.3	Seter	Hull/rift gjennom setetrekk:	Venstre foran
98.6		* Airbag utløst.	
99.5	Bilbelte	Utløst automatisk beltestrammer:	Høyre foran, Venstre foran
100.1	Gulvmatter/-teppe	Gulvmatte skadet eller mangler:	Høyre bak, Venstre foran, Venstre bak, Høyre foran
103.3	Interiør generelt	Manglende/løse/skadet deler eller deksler:	Venstre foran
Ref.Id	Opplysning	Resultat	Beskrivelse
1.15	Kjøreegenskaper	Trekker litt til høyre	
2.14	Unormal lyd	Ulyd fra hjuloppheng foran	
23.7	Full systemskann	Diagnoseavlesing ligger i testrapport	
33.14	Eksosanlegg	* Montert effektanlegg.	



6204030

Ref.Id	Opplysning	Resultat	Beskrivelse
37.5	Registerreim	Det foreligger dokumentasjon i servicehefte på at registerreim er byttet iht oppgitt intervall	
48.6	Oppvarmet bakrute	Ikke funksjonsprøvd grunnet høy utetemperatur	
65.23	Dekk	Dekktrykk er justert	Høyre foran
77.11	Fjærer / fjærbein	Senkesett er montert og anmerket i vognkort	
81.9	Frontrute	Noe steinsprut	
81.10		Slitt frontrute	
86.26	Lakk / karosseri utvendig	Bilen er delvis omlakkert:	
88.12	Underside	Rustangrep i vognbunn / understell	
103.7	Interiør generelt	* Manglende deksel på a-stolpe ligger i bagasjerommet.	

Servicehistorikk

Servicehistorikk er vedlagt

Testforhold

Maks hastighet ved prøvekjøring	50 km/t
Utetemperatur ved prøvekjøring	5 °C
Føreforhold ved prøvekjøring	Tørt
Bilen ble prøvekjørt:	Driftsvarm motor
Er bilen skitten eller nediset:	Nei



6204030

Prøvekjøring	Drivverk
1 - Kjøreegenskaper	O 38 - Clutch ✓
2 - Unormal lyd	O 39 - Girkasse (manuell) ✓
	41 - Differensial ✓
	42 - Drivaksler ✓
	43 - Mellomaksel ✓
Generell informasjon	Elektriske anlegg
3 - Nøkler / Utstyr	44 - Instrument belysning ✓
4 - Service/ Dokum.	45 - Instrumenter ✓
	46 - Radio / Multimedia ✓
	47 - Elektrisk vindusheis ✓
	48 - Oppvarmet bakrute O
	49 - Kupevifte ✓
	50 - Varmeapparat / klimaanlegg (AC) ✓
	51 - Vindusvisker, spyler (foran/bak) ✓
	53 - Sentrallås ✓
	54 - Setevarmer ✓
	56 - Drivrem generator ✓
	57 - Batteri ytre tilstand ✓
	58 - Tilstand 12 volt batteri R
Lys og signaler	Hjul, dekk, felg
17 - Lys	65 - Dekk R
19 - Refleks	66 - Felg R
20 - Lyd / lyssignaler	67 - Ekstra hjulsett R
21 - Varsellamper	68 - Hjullager ✓
22 - Varsellamper utvidet	69 - Reservehjul / dekkreparasjonssett ✓
	70 - Hjulcapsler/navkopper ✓
e-Diagnose	Styring
23 - Full systemskann	71 - Ratt, rattaksel, ledd R
	72 - Styresnekke, tannstang ✓
	73 - Styrestag/ledd ✓
	74 - Styreservo ✓
Motor	Hjuloppheng
27 - Motor virkemåte	75 - Støtdempere ✓
28 - Utvendig tilstand motor	76 - Stabilisator ✓
29 - Oljenivå motor	77 - Fjærer / fjærbein O
30 - Kjølervæske	78 - Opphengs- / bærearmer foraksel R
31 - Kjølevifte	79 - Opphengs- / bærearmer bakaksel R
32 - Kjølesystem	80 - Travers ✓
33 - Eksosanlegg	
35 - Motorfester	
36 - Drivstofftank, rør, slange	
37 - Registerreim	



6204030

Karosseri

81 - Frontrute	O
82 - Siderute/bakrute	✓
83 - Dør-/panseråpner	R
84 - Lås	✓
86 - Lakk / karosseri utvendig	R
87 - Utvendig speil	✓
88 - Underside	R
89 - Understellsnummer	✓

Interiør

91 - Dashbord / midtkonsoll	✓
92 - Luftdyse kupé	R
93 - Taktrekk	R
94 - Solskjerm	✓
95 - Innvendig speil	✓
96 - Dørtrekk	R
97 - Døråpning	✓
98 - Seter	R
99 - Bilbelte	R
100 - Gulvmatter/-teppe	R
101 - Bagasjeromstildekning	✓
102 - Laste-/bagasjerom	✓
103 - Interiør generelt	R
104 - Varseltrekant	✓



6204030

Måleverdier

Ref.Id	Punkt	Fråse	Måleverdi
3.1	Nøkler / Utstyr	Antall nøkler:	1 stk
6	Bremseskiver		Kontrollert visuelt
9	Bremsevirkning		Kontrollert visuelt
30.1	Kjølevæske	Kjølevæskens frysepunkt, frostsikker ned til minus:	35 °C
37.1	Registerreim	Bilfabrikanten anbefaler under normale forhold skifte ved km:	180000
50.1	Varmeapparat / klimaanlegg (AC)	Temperatur på luft inn i klimaanlegg	20 °C
50.2		Temperatur på luft ut av klimaanlegg	8 °C
58	Tilstand 12 volt batteri		Kontrollert visuelt
65.1	Dekk	Mønsterdybde VF	4,00 mm
65.2		Mønsterdybde HF	7,00 mm
65.3		Mønsterdybde VB	7,00 mm
65.4		Mønsterdybde HB	6,00 mm
65.5		Bilen er utrustet med:	Piggfrie vinterdekk
66.1	Felg	Felg montert på bilen:	Lettmetallfelg
67	Ekstra hjulsett		Ligger ikke i bilen



6204030

Leveransebetingelser

1. Testrapporten

Testrapporten inneholder identifikasjon av kjøretøy og kunde samt beskrivelse av testens omfang med måleresultater der det foreligger.

2. Bedømming–vurderingsdefinisjon

Forklaring til bokstavkodene som benyttes ved PDF rapport:

V = Normalt. Tilstand vurdert «normal» iht. kjøretøyets alder og kjørelengde

R = Reparasjon. Anbefaler utbedring iht. kontrollpunkt

O = Opplysning. Informasjon iht. kontrollpunkt og/eller kjøretøy

S = Skiftet. Kontrollpunkt inkl. komponentskifte

J = Justert. Kontrollpunkt inkl. justering

I = Ikkeutført. Kontrollpunkt ikke vurdert

3. Gjennomføring av test.

Test utføres på et NAF Senter hvis ikke annet er beskrevet.

4. Eiendomsrett

Testens resultat tilhører NAFs kunde. Kundens navn er registrert på side 1 i testrapporten, og eventuelle henvendelser i forbindelse med testen må utføres av registrert kunde. Testresultatene leveres ikke ut til andre uten samtykke fra NAFs kunde.

5. Demontering

NAF demonterer ikke for kontroll/vurdering, og kan dermed ikke påpeke feil som kun avdekkes ved demontering. Dersom NAF oppdager avvik der det trengs demontering for kontroll/vurdering, vil dette anmerkes i testrapporten.

6. Prøvekjøring, periodiske feil og fremtidige problemer

NAF anmerker kun feil og avvik som oppdages på testtidspunktet. Periodiske feil/avvik kan forekomme uten at dette avdekkes pga. manglende symptom(fremtredelse) ved testtidspunktet. Det er ikke mulig å forutse framtidige problemer, feil eller avvik.

NAF prøvekjører bilen kun i begrenset grad.

7. Avlesing av elektronisk lagrede feilkoder via kjøretøyets OBD kontakt

NAF leser feilkoder på de elektroniske styresystemene som bilprodusenten har gitt tilgang til. Tilgang kan variere mellom ulike bilmerker og modeller og systemene leses med det testutstyret som benyttes av NAF. Det skilles ikke mellom permanente og periodiske feilkoder. NAF kan ikke påvise avvik i bilens oppgitte kilometerstand ved hjelp av diagnose.

8. NAFs ansvar

NAF har vurdert alle kontrollpunkter i den aktuelle testrapporten i henhold til NAFs definisjoner og retningslinjer. Kontrollpunkter som ikke omtales i rapporten er ikke inkludert eller vurdert.

Feil/avvik som avdekkes i etterkant av testen, kan ikke lastes NAF uten at det dokumenteres at følgende kumulative vilkår foreligger:

- feil/avvik må anses å ha foreligget ved testtidspunktet
- feil/avvik kan avdekkes etter gjeldende definisjoner og retningslinjer(innhold) av kontrollpunkt ved testtidspunktet
- feil/avvik kan avdekkes ved benyttet testutstyr i NAF ved testtidspunktet
- feil/avvik kan avdekkes ved gjeldende testforutsetninger ved testtidspunktet
- feil/avvik medfører konsekvenstap
- NAF har opptrådt uaktsomt ved testtidspunktet

9. Klageadgang næringsmarked

Testens resultat tilhører NAFs kunde. Kundens navn er registrert på side 1 i testrapporten. Ved eventuelle uoverensstemmelser i forbindelse med levert dokumentasjon, skal kunde ta dette opp med NAF. NAF er forretningsmessig leverandør til kunde og forholder seg kun til denne avtalepart.

Alle reklamasjoner må være NAF i hende skriftlig senest 10 dager etter at testen er utført.

10. Reklamasjonsansvaret til NAF

Ved uoverensstemmelse mellom tekst og bilder i testrapport og ett av disse viser riktig tilstand, er feilen ikke reklamasjonsgrunn.

NAF AS er ikke ansvarlig for feil i opplysninger som er hentet elektronisk fra 3. -part.

NAF AS kan kreve at bilen stilles til disposisjon for kontroll.

Ved reklamasjon kan NAF AS forlange å få mulighet til å reparere på eget verksted.

Hvis kjøper starter reparasjon på annet verksted uten skriftlig godkjenning fra NAF AS bortfaller retten til å kreve utgiften refundert av NAF AS.

Ved reparasjon på kjøpers verksted beregnes priser etter NAF AS sine innkjøpspriser (Meca eller tilsvarende) og selvkost på timepris. Benyttes DBS-systemet som grunnlag for delepriser benyttes importørpriser uten fraktpåslag.

Arbeidstidsettes iht. Haynes Pro med faktor 1

Diagnoserapport vedlegges der kunden har bestilt dette. Diagnoserapporten betraktes som en del av testrapporten.

Reklamasjonskravets størrelse er under alle omstendigheter oppad begrenset til prisen på testen, med mindre noe annet er særskilt avtalt.

NAF AS anbefaler at budgivere selv inspiserer objektet.

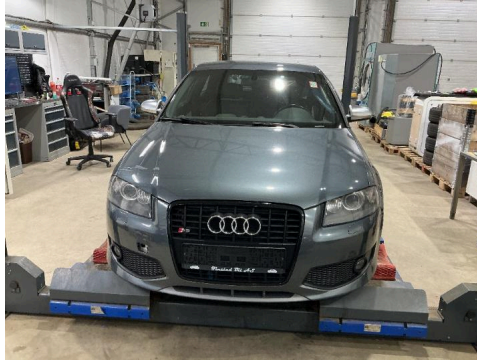


6204030

Bilder og vedlegg



1. Generelt



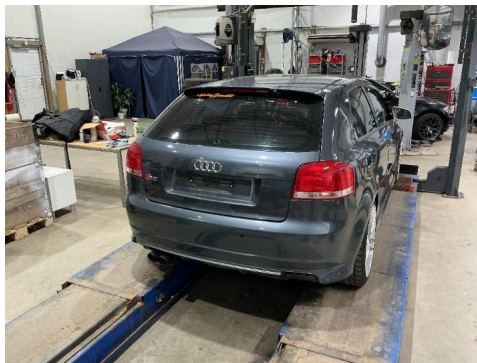
2. Generelt



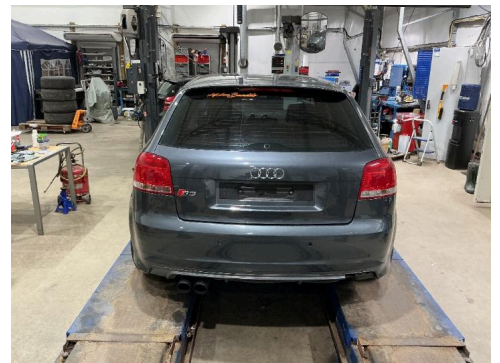
3. Generelt



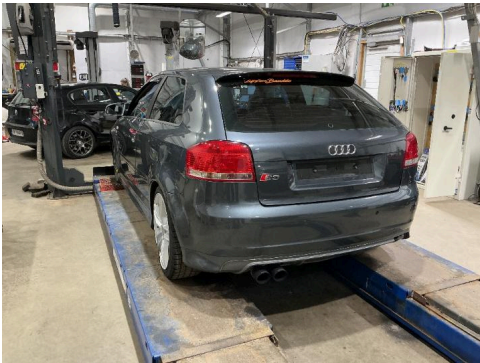
4. Generelt



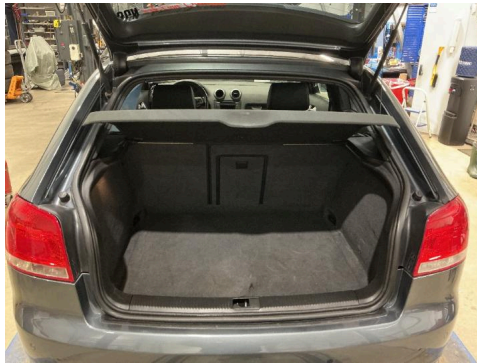
5. Generelt



6. Generelt



7. Generelt



8. Generelt



9. Generelt



10. Generelt



11. Generelt



12. Generelt



6204030

Bilder og vedlegg



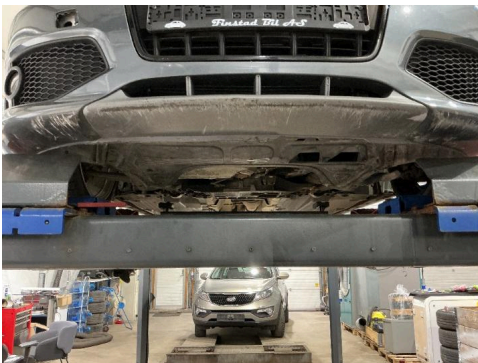
25. Generelt



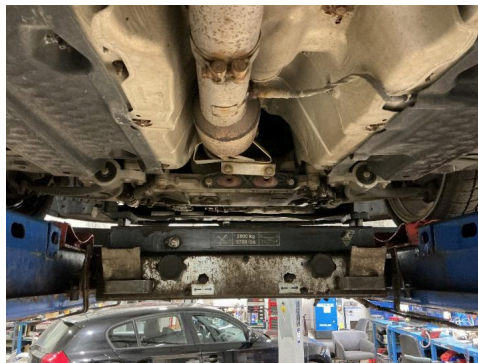
26. Generelt



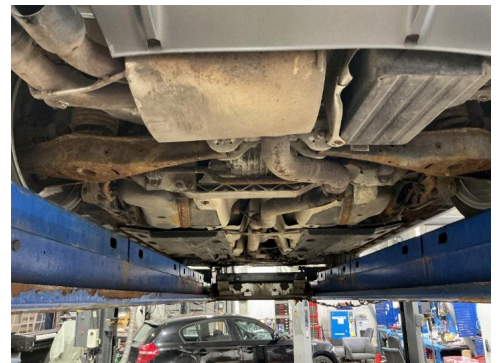
27. Generelt



28. Generelt



29. Generelt



30. Generelt



31. Bremseskiver



R 32. Bremseskiver



R 33. Dekk



34. Dørtrekk



R 35. Eksosanlegg



O 36. Eksosanlegg **O**



6204030

Bilder og vedlegg



37. Eksosanlegg



38. Felg



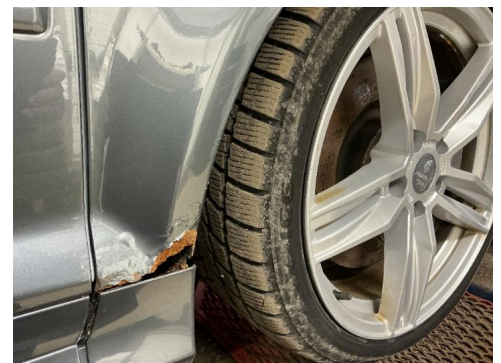
39. Høyre bakskjerm



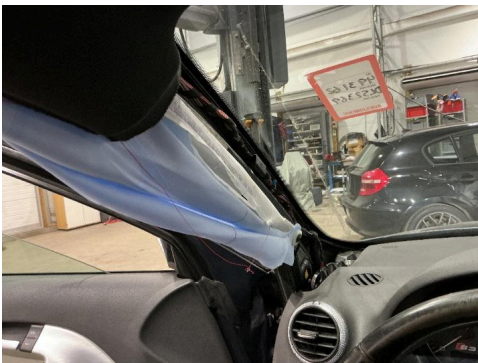
40. Høyre bakskjerm



41. Høyre forjør



42. Høyre forskjerm



43. Interiør generelt



44. Luftdyse kupé



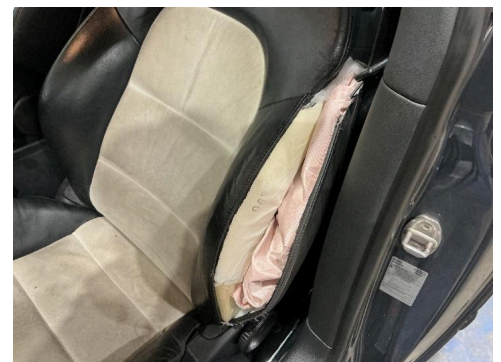
45. Lys



46. Lys



47. Ratt, rattaksel, ledd



48. Seter



6204030

Bilder og vedlegg



49. Støtfanger bak



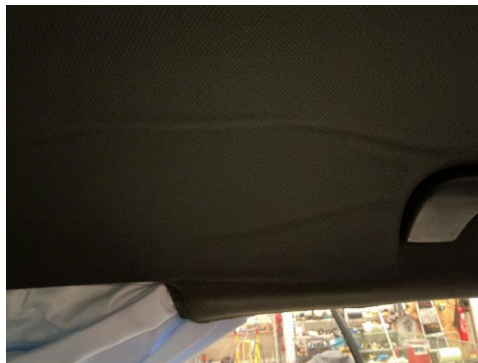
R 50. Støtfanger foran



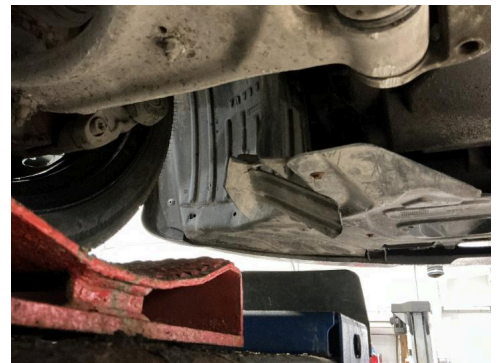
R 51. Støtfanger foran



52. Taktrekk



R 53. Taktrekk



R 54. Underside



55. Venstre baksjerm



R 56. Venstre fordør



R 57. Venstre forsijerm



Feilkodeutlesing

Analyse av kjøretøyets systemer

Reg.nr	VIN
DL52369	WAUZZZ8P37A119648
Årsmodell	Merke/Modell
06-08	S3 2.0i 16V TFSI Quattro
Motorkode	Km
BHZ	Ukjent

Utført med feil (41)

System	Feilkoder og Beskrivelse
A/C/heater	1273 Fresh air blower — Faulty fresh air blower 532 ECU voltage supply — Faulty power supply
Airbag	595 Airbag ECU — Data saved in crash memory
All-wheel electronics	532 ECU voltage supply — Faulty power supply
Brake electronics	1324 All-wheel drive ECU — Communication faulty 493 Electronic stability control sensor unit — Function faulty. 668 Voltage supply B positive — Voltage/current supply faulty
Central comfort module	1134 Alarm horn — Fault of alarm horn 1403 Glass tampering detectors rear — Glass tampering detectors rear 470 Group data bus — System in single-wire operation 532 ECU voltage supply — Faulty power supply
Diagn. interface bus	1304 CAN bus to radio ECU — Communication disturbed 1305 INFOTAINMENT DATA BUS — Function faulty. 470 Group data bus — System in single-wire operation
Driver door electronics	1811 Driver door ECU — Faulty power supply
Engine electronics I	P0034 Bypass valve A turbocharger/compressor — Control circuit voltage too low P0196 Engine oil temperature sensor 1 — Function faulty. P0245 Boost control solenoid valve A — Signal too low P0458 Canister purge valve — Signal too low P1602 Voltage supply of steady plus (term. 30) — Voltage supply/power supply low P1609 Airbag — Impact cutoff released
Headlight levelling	446 ECU voltage supply — Voltage supply/power supply low
Immobiliser 3	1176 Key — Fault of key



Feilkodeutlesing

Analyse av kjøretøyets systemer

System	Feilkoder og Beskrivelse
Instrument cluster	3 ECU — Function/electric circuit faulty 532 ECU voltage supply — Faulty power supply
Parking assist	1543 Warning buzzer for rear parking assist — Function faulty. 446 ECU voltage supply — Voltage supply/power supply low 532 ECU voltage supply — Faulty power supply
Passenger door electronics	1812 Door ECU passenger side — Faulty power supply 929 Lock unit for passenger c/locking-F221 — Lock unit for passenger c/locking-F221
Power steering	446 ECU voltage supply — Voltage supply/power supply low 668 Voltage supply B positive — Voltage/current supply faulty 778 Steering-angle sensor — Function faulty.
Radio tuner	446 ECU voltage supply — Voltage supply/power supply low 821 Radio aerial 2 — Function faulty. 856 Antenna, on radio — Antenna, on radio 857 CD-Player — Function faulty.
Steering column module	1304 CAN bus to radio ECU — Communication disturbed
Vehicle electrics 1	2746 DAYTIME DRIVING LIGHTS — Function faulty. 446 ECU voltage supply — Voltage supply/power supply low 532 ECU voltage supply — Faulty power supply

Utført uten feil (1)

System	Beskrivelse
OBD	