



5949370

NAF Bruktbiltest

Testdato
11.12.2025

Kunde

Navn	Auksjonen.no As
Medlemsnummer	94448735
Adresse	Døvleveien 23
Postnummer og -sted	3170 SEM
Telefon	33300540
Ekstern referanse	547381



Kjøretøy

Bilmerke	Citroen	Motorstørrelse	1499 cm ³
Modell	Berlingo	Motoreffekt	75 kW
Type	E	Aksler i drift	1
Registreringsnr.	BE20239	Drivstofftype	Diesel
Understellsnr.	VR7EFYHYCJJ885666	Kjøretøygruppe	315
Km.stand.	139212	Bruktimportert	Nei
Farge	Svart	Registreringsår	2019
Karosseritype	Integrert førerhus	Registrert første gang	29.04.2019
		Frist for neste EU kontroll	31.05.2025



Informasjon

NAF Bruktbiltest (BBT) er en uavhengig vurdering av kjøretøyets tekniske tilstand iht. definerte kontrollpunkter. De aktuelle kontrollpunktene fremkommer i testen og vurderes / bedømmes etter NAF sine definisjoner og retningslinjer som også hensyntar bilens alder og km-stand.

NAF anmerker kun feil, mangler og avvik som avdekkes på testtidspunktet. Forutsetninger for utført test er angitt på side 2 i denne rapporten. NAF demonterer ikke for kontroll. Det kan være indikasjon knyttet til tekniske forhold som krever ytterligere utredning for å kunne fastslå omfang. Det kan også være periodiske feil som ikke kan avdekkes på testtidspunktet. Se utfyllende leveransebeskrivelse side 6.

NAF Bruktbiltest er utført på oppdrag av bilforhandler. Alle henvendelser til testen og øvrige forhold til bilens tekniske tilstand må avklares mellom kjøper av bilen og bilforhandler testen er utstedt til.



5949370

Testresultater

Ref.Id	Repareres	Resultat	Beskrivelse
4.4	Service/ Dokum.	Iht. servicehefte er ikke alle servicer fulgt	Kjørelengde mellom servicer er overskredet, Tid mellom servicer er overskredet
4.9		Frist for EU kontroll er overskredet	
5.2	Bremsebelegg	Jern mot jern, kjøretøyet er trafikkfarlig	Venstre bak, Høyre bak
6.10	Bremsekiver	Rust på bremseskive:	Venstre foran, Høyre bak, Høyre foran, Venstre bak
9.8	Bremsevirkning	Vesentlig pulserende bremsvirkning:	Høyre foran, Høyre bak, Venstre bak, Venstre foran
17.16	Lys	Skadet lykt:	Venstre skiltlys, Høyre skiltlys
28.1	Utvendig tilstand motor	Oljekkasje på motor - rengjør før nærmere kontroll	
37.3	Registerreim	Det foreligger ingen dokumentasjon på bytte av registerreim iht oppgitt intervall. Nærmere undersøkelse/kontroll anbefales	
38.5	Clutch	Slurer / slitt	
57.1	Batteri ytre tilstand	Løst batteri	
58.6	Tilstand 12 volt batteri	Bør skifte batteri!	
81.4	Frontrute	Sprekk i frontrute: <ul style="list-style-type: none">• Reparasjonsmetode:Skift	
86.4	Lakk / karosseri utvendig	Skadet:	Venstre bakkdør, Venstre sidekanal, Høyre bakkskjerm, Høyre fordør, Venstre fordør, Tak, Bakluke, Panser, Høyre forskjerm
86.9		Rustangrep:	Høyre forskjerm, Venstre fordør, Venstre forskjerm
86.12		Steinsprut/lakksår	Støtfanger foran
86.13		Mangelfull kvalitet på replakkering:	Venstre bakkdør
97.1	Døråpning	Sår eller skade:	Høyre fordør, Venstre fordør, Høyre skyvedør, Venstre skyvedør
98.2	Seter	Misfarget/skittent:	Midten foran, Høyre foran, Venstre foran

Ref.Id	Opplysning	Resultat	Beskrivelse
2.14	Unormal lyd	Ulyd fra hjuloppheng foran	
5.11	Bremsebelegg	Bremseklosser bør byttes samtidig som bremseskivene	Venstre foran, Høyre bak, Høyre foran, Venstre bak
23.4	Full systemskann	Det finnes feilkoder, se rapport	
23.6		Etter avtale med kunde er feilkode/r slettet, feilsøking må påregnes dersom feilkode dukker opp igjen	
23.7		Diagnoseavlesing ligger i testrapport	
50.15	Varmeapparat / klimaanlegg (AC)	Kjølefunksjon er ikke funksjonsprøvd grunnet for lav utetemperatur	
65.22	Dekk	Noe skjevslitt dekk	
86.18	Lakk / karosseri utvendig	Diverse småbulker/lakkriper	
86.20		Bulk(er)	Venstre bakkskjerm



5949370

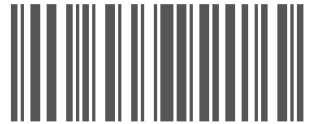
Ref.Id	Opplysning	Resultat	Beskrivelse
86.28		Vanskelig å vurdere fordi bilen er:	våt og skitten

Servicehistorikk

Servicehistorikk er vedlagt

Testforhold

Maks hastighet ved prøvekjøring	60 km/t
Utetemperatur ved prøvekjøring	2 °C
Føreforhold ved prøvekjøring	Vått
Bilen ble prøvekjørt:	Driftsvarm motor
Er bilen skitten eller nediset:	Ja



5949370

Prøvekjøring	Elektriske anlegg
1 - Kjøreegenskaper	✓ 44 - Instrument belysning ✓
2 - Unormal lyd	○ 45 - Instrumenter ✓
Generell informasjon	47 - Elektrisk vindusheis ✓
3 - Nøkler / Utstyr	48 - Oppvarmet bakrute ✓
4 - Service/ Dokum.	49 - Kupevifte ✓
Bremser	50 - Varmeapparat / klimaanlegg (AC) ○
5 - Bremsbelegg	51 - Vindusvisker, spyler (foran/bak) ✓
6 - Bremseskiver	R 53 - Sentrallås ✓
8 - Parkeringsbrems	R 54 - Setevarmer ✓
9 - Bremsvirkning	✓ 55 - Ladespenning generator ✓
10 - Bremsvæsknivå	R 56 - Drivrem generator ✓
12 - Bremsør	✓ 57 - Batteri ytre tilstand R
13 - Bremseslanger	✓ 58 - Tilstand 12 volt batteri R
15 - Brems pedal	Hjul, dekk, felg
Lys og signaler	65 - Dekk ○
17 - Lys	66 - Felg ✓
19 - Refleks	R 67 - Ekstra hjulsett ✓
20 - Lyd / lyssignaler	✓ 68 - Hjullager ✓
21 - Varsellamper	Styring
e-Diagnose	71 - Ratt, rattaksel, ledd ✓
23 - Full systemskann	72 - Styresnekke, tannstang ✓
Motor	○ 73 - Styrestag/ledd ✓
26 - Avgassanalyse (Diesel)	74 - Styreservo ✓
27 - Motor virkemåte	Hjuloppheng
28 - Utvendig tilstand motor	✓ 75 - Støtdempere ✓
29 - Oljenivå motor	R 76 - Stabilisator ✓
30 - Kjølervæske	✓ 77 - Fjærer / fjærbein ✓
32 - Kjølesystem	✓ 78 - Opphengs- / bærearmer foraksel ✓
33 - Eksosanlegg	✓ 79 - Opphengs- / bærearmer bakaksel ✓
35 - Motorfester	✓ 80 - Travers ✓
36 - Drivstofftank, rør, slange	
37 - Registerreim	R
Drivverk	
38 - Clutch	R
39 - Girkasse (manuell)	✓
42 - Drivaksler	✓



5949370

Karosseri

81 - Frontrute	R
82 - Siderute/bakrute	✓
83 - Dør-/panseråpner	✓
84 - Lås	✓
86 - Lakk / karosseri utvendig	R
87 - Utvendig speil	✓
88 - Underside	✓
89 - Understellsnummer	✓
90 - Tilhengerfeste	✓

Interiør

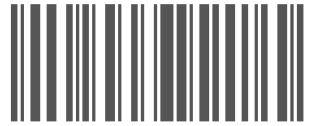
91 - Dashbord / midtkonsoll	✓
93 - Taktrekk	✓
96 - Dørtrekk	✓
97 - Døråpning	R
98 - Seter	R
99 - Bilbelte	✓
100 - Gulvmatter/-teppe	✓
102 - Laste-/bagasjerom	✓
103 - Interiør generelt	✓



5949370

Måleverdier

Ref.Id	Punkt	Fråse	Måleverdi
3.1	Nøkler / Utstyr	Antall nøkler:	2 stk
6	Bremseskiver		Ikke mulig å måle pga felgens utforming
9.1	Bremsevirkning	Bremsevirkning, VF	250,00
9.2		Bremsevirkning, HF	250,00
9.3		Bremsevirkning, VB	250,00
9.4		Bremsevirkning, HB	250,00
26	Avgassanalyse (Diesel)		Euro 5 eller høyere uten feilkoder
30.1	Kjølevæske	Kjølevæskens frysepunkt, frostsikker ned til minus:	50 °C
37.1	Registerreim	Bilfabrikanten anbefaler under normale forhold skifte ved km:	160000
37.2		eller ved, måneder:	60
50	Varmeapparat / klimaanlegg (AC)		Ikke målt pga. for lav utetemperatur
55.1	Ladespenning generator	Ladespenning med last (V)	13,40 volt
55.2		Ladespenning uten last (V)	13,40 volt
58.1	Tilstand 12 volt batteri	Referanseverdi norm:	CCA
58.2		Referanseverdi kaldstart-kapasitet:	590 ampere
58.3		Målt kaldstart-kapasitet:	180 ampere
65.1	Dekk	Mønsterdybde VF	6,00 mm
65.2		Mønsterdybde HF	6,00 mm
65.3		Mønsterdybde VB	6,00 mm
65.4		Mønsterdybde HB	6,00 mm
65.5		Bilen er utrustet med:	Piggfrie vinterdekk
66.1	Felg	Felg montert på bilen:	Stålfelg
67.1	Ekstra hjulsett	Mønsterdybde	3,00 mm
67.2		Mønsterdybde	3,00 mm
67.3		Mønsterdybde	3,00 mm
67.4		Mønsterdybde	3,00 mm
67.5		Ekstra hjulsett er utrustet med:	Sommerdekk
67.6		Felg på ekstra hjulsett:	Stålfelg



5949370

Leveransebetingelser

1. Testrapporten

Testrapporten inneholder identifikasjon av kjøretøy og kunde samt beskrivelse av testens omfang med måleresultater der det foreligger.

2. Bedømming–vurderingsdefinisjon

Forklaring til bokstavkodene som benyttes ved PDF rapport:

V = Normalt. Tilstand vurdert «normal» iht. kjøretøyets alder og kjørelengde

R = Reparasjon. Anbefaler utbedring iht. kontrollpunkt

O = Opplysning. Informasjon iht. kontrollpunkt og/eller kjøretøy

S = Skiftet. Kontrollpunkt inkl. komponentskifte

J = Justert. Kontrollpunkt inkl. justering

I = Ikkeutført. Kontrollpunkt ikke vurdert

3. Gjennomføring av test.

Test utføres på et NAF Senter hvis ikke annet er beskrevet.

4. Eiendomsrett

Testens resultat tilhører NAFs kunde. Kundens navn er registrert på side 1 i testrapporten, og eventuelle henvendelser i forbindelse med testen må utføres av registrert kunde. Testresultatene leveres ikke ut til andre uten samtykke fra NAFs kunde.

5. Demontering

NAF demonterer ikke for kontroll/vurdering, og kan dermed ikke påpeke feil som kun avdekkes ved demontering. Dersom NAF oppdager avvik der det trengs demontering for kontroll/vurdering, vil dette anmerkes i testrapporten.

6. Prøvekjøring, periodiske feil og fremtidige problemer

NAF anmerker kun feil og avvik som oppdages på testtidspunktet. Periodiske feil/avvik kan forekomme uten at dette avdekkes pga. manglende symptom(fremtredelse) ved testtidspunktet. Det er ikke mulig å forutse framtidige problemer, feil eller avvik.

NAF prøvekjører bilen kun i begrenset grad.

7. Avlesing av elektronisk lagrede feilkoder via kjøretøyets OBD kontakt

NAF leser feilkoder på de elektroniske styresystemene som bilprodusenten har gitt tilgang til. Tilgang kan variere mellom ulike bilmerker og modeller og systemene leses med det testutstyret som benyttes av NAF. Det skilles ikke mellom permanente og periodiske feilkoder. NAF kan ikke påvise avvik i bilens oppgitte kilometerstand ved hjelp av diagnose.

8. NAFs ansvar

NAF har vurdert alle kontrollpunkter i den aktuelle testrapporten i henhold til NAFs definisjoner og retningslinjer. Kontrollpunkter som ikke omtales i rapporten er ikke inkludert eller vurdert.

Feil/avvik som avdekkes i etterkant av testen, kan ikke lastes NAF uten at det dokumenteres at følgende kumulative vilkår foreligger:

- feil/avvik må anses å ha foreligget ved testtidspunktet
- feil/avvik kan avdekkes etter gjeldende definisjoner og retningslinjer(innhold) av kontrollpunkt ved testtidspunktet
- feil/avvik kan avdekkes ved benyttet testutstyr i NAF ved testtidspunktet
- feil/avvik kan avdekkes ved gjeldende testforutsetninger ved testtidspunktet
- feil/avvik medfører konsekvenstap
- NAF har opptrådt uaktsomt ved testtidspunktet

9. Klageadgang næringsmarked

Testens resultat tilhører NAFs kunde. Kundens navn er registrert på side 1 i testrapporten. Ved eventuelle uoverensstemmelser i forbindelse med levert dokumentasjon, skal kunde ta dette opp med NAF. NAF er forretningsmessig leverandør til kunde og forholder seg kun til denne avtalepart.

Alle reklamasjoner må være NAF i hende skriftlig senest 10 dager etter at testen er utført.

10. Reklamasjonsansvaret til NAF

Ved uoverensstemmelse mellom tekst og bilder i testrapport og ett av disse viser riktig tilstand, er feilen ikke reklamasjonsgrunn.

NAF AS er ikke ansvarlig for feil i opplysninger som er hentet elektronisk fra 3. -part.

NAF AS kan kreve at bilen stilles til disposisjon for kontroll.

Ved reklamasjon kan NAF AS forlange å få mulighet til å reparere på eget verksted.

Hvis kjøper starter reparasjon på annet verksted uten skriftlig godkjenning fra NAF AS bortfaller retten til å kreve utgiften refundert av NAF AS.

Ved reparasjon på kjøpers verksted beregnes priser etter NAF AS sine innkjøpspriser (Meca eller tilsvarende) og selvkost på timepris. Benyttes DBS-systemet som grunnlag for delepriser benyttes importørpriser uten fraktpåslag.

Arbeidstidsettes iht. Haynes Pro med faktor 1

Diagnoserapport vedlegges der kunden har bestilt dette. Diagnoserapporten betraktes som en del av testrapporten.

Reklamasjonskravets størrelse er under alle omstendigheter oppad begrenset til prisen på testen, med mindre noe annet er særskilt avtalt.

NAF AS anbefaler at budgivere selv inspiserer objektet.

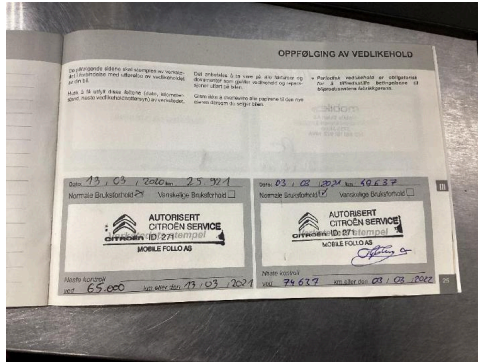


5949370

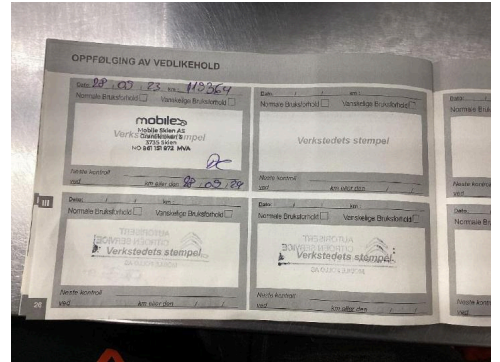
Bilder og vedlegg



1. Generelt



2. Generelt



3. Generelt



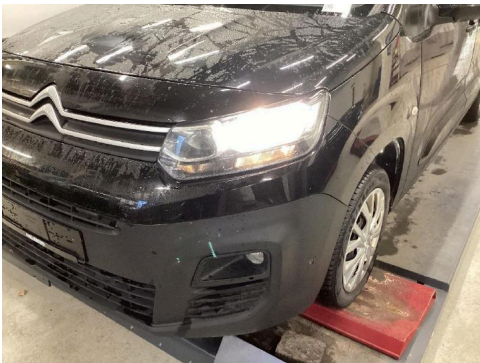
4. Generelt



5. Generelt



6. Generelt



7. Generelt



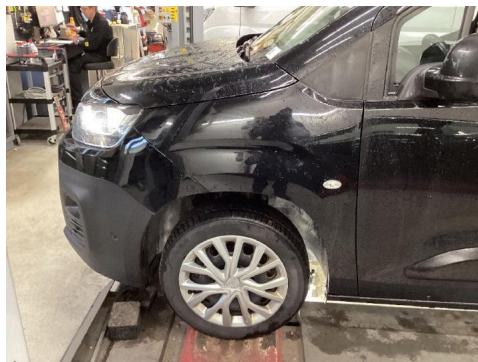
8. Generelt



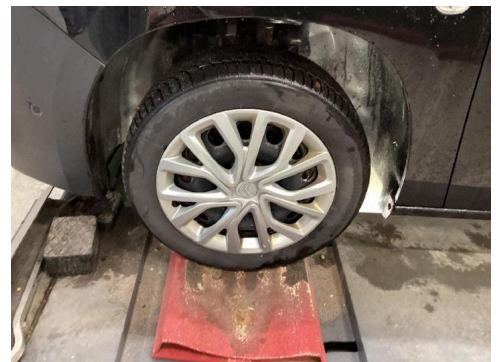
9. Generelt



10. Generelt



11. Generelt



12. Generelt



5949370

Bilder og vedlegg



13. Generelt



14. Generelt



15. Generelt



16. Generelt



17. Generelt



18. Generelt



19. Generelt



20. Generelt



21. Generelt



5949370

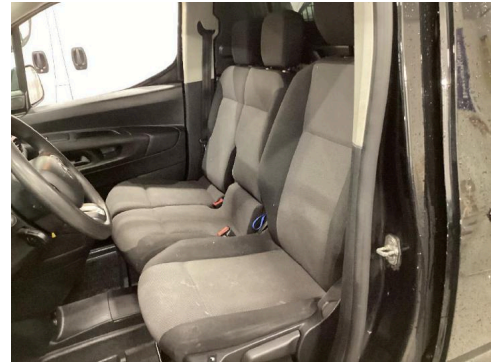
Bilder og vedlegg



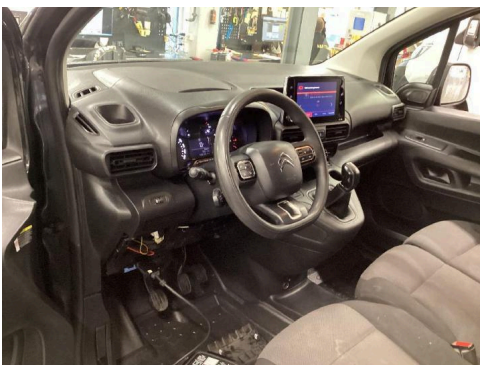
22. Generelt



23. Generelt



24. Generelt



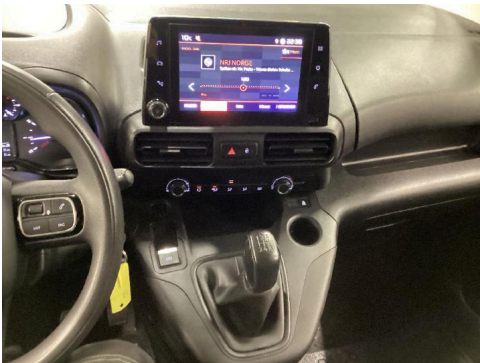
25. Generelt



26. Generelt



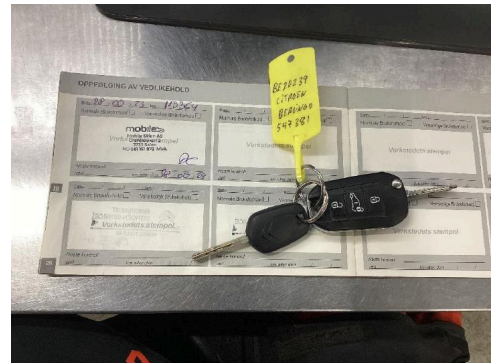
27. Generelt



28. Generelt



29. Generelt



30. Generelt



5949370

Bilder og vedlegg



31. Generelt



32. Generelt



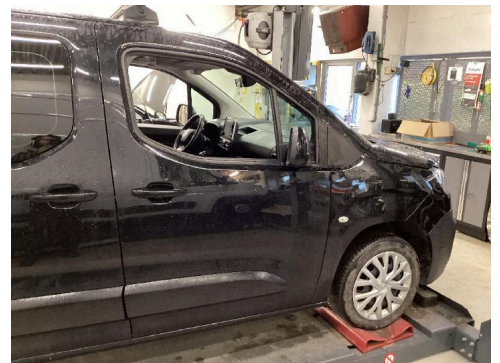
33. Generelt



34. Generelt



35. Generelt



36. Generelt



37. Generelt



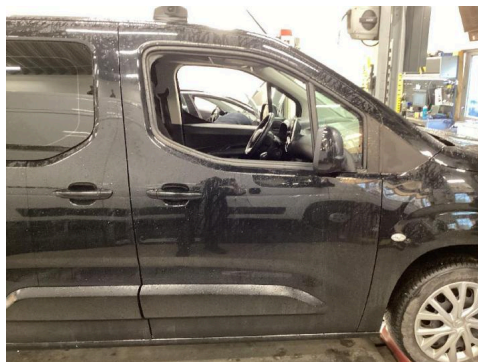
38. Generelt



39. Generelt



40. Generelt



41. Generelt



42. Generelt



5949370

Bilder og vedlegg



43. Generelt



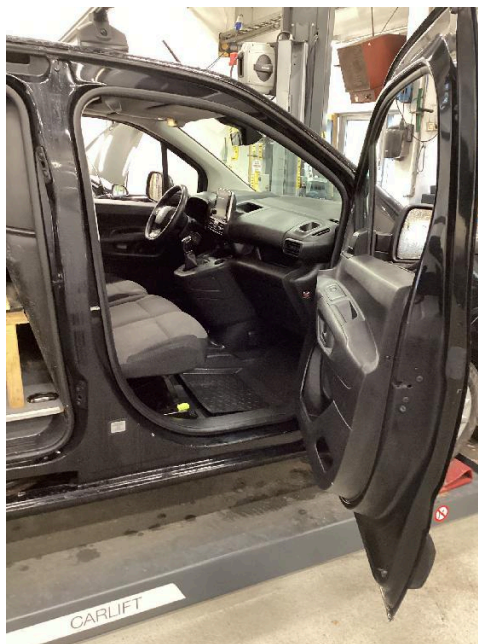
44. Generelt



45. Generelt



46. Generelt



47. Generelt



48. Generelt



49. Generelt



50. Generelt

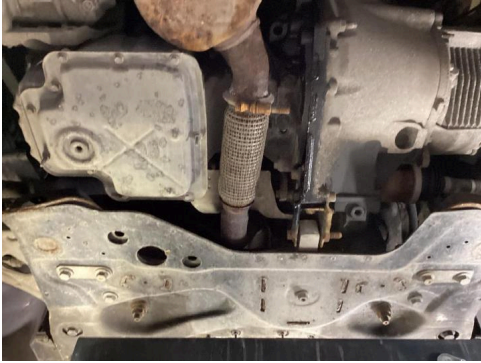


51. Generelt



5949370

Bilder og vedlegg



52. Generelt



53. Generelt



54. Generelt



Feilkodeutlesing

Analyse av kjøretøyets systemer

Reg.nr	VIN
BE20239	VR7EFYHYCJJ885666
Årsmodell	Merke/Modell
18-	Berlingo-IV 1.5 Blue-HDi MPV
Motorkode	Km
YHY (DV5RD)	Ukjent

Utført med feil (85)

System	Feilkoder og Beskrivelse
ABS/ESP	C156D Electric parking brake — Faulty SENSOR C1638 Steering-angle sensor — Signal faulty
Accessories ECU	B117D Rear light/ turn signal indicator of trailer — Fault in electric circuit B117E Trailer rear fog light bulb/trailer back-up light/trailer brake light — Fault in electric circuit B1600 CAN bus — Faulty power supply B2EC0 Trailer rear light right — Fault in electric circuit B2EC1 Trailer rear light left — Fault in electric circuit B2EC2 Trailer turn indicator right — Fault in electric circuit B2EC3 Trailer turn indicator left — Function faulty. B2ECE Rear fog light trailer — Fault in electric circuit B2ECF Trailer reverse light — Fault in electric circuit B2ED0 Trailer brake light — Fault in electric circuit U1F00 Diagnostic module — Error not recorded in error log
Airbag UDS	B1400 CAN bus — Faulty power supply U1F00 Diagnostic module — Error not recorded in error log
Central switch unit BSI	B1717 Door lock of gullwing door rear — Function faulty. B171E Door lock of gullwing door rear — Function faulty. B173D Key — Faulty recognition
Diesel	P0494 Radiator fan — Function faulty. P06B8 Internal of engine ECU — Memory faulty U1205 CAN bus connection to steering angle sensor — Communication disturbed
Multifunction touch screen	U1FA0 Audio-/ video connections — Communication disturbed
Multiplex operating unit	B1530 CONTROL MODULE — Function faulty.
Navigation	B1003 ECU remote coding — Coding missing or faulty B100C ECU voltage supply — Faulty power supply B1503 Audio outlet RL — Function faulty.

Reg.nr: **BE20239**, VIN: **VR7EFYHYCJJ885666**



Feilkodeutlesing

Analyse av kjøretøyets systemer

System

Feilkoder og Beskrivelse

	B1504	Audio outlet RR — Function faulty.
	B1505	Microphone input — Function faulty.
	B154E	Microphone 2 — Function faulty.
	U1F00	Diagnostic module — Error not recorded in error log
	U1FA0	Audio-/ video connections — Communication disturbed
Parking assist	B120E	Combustion engine — Signal faulty
	B1218	ESP ECU — Signal faulty
	B1219	Electron. power steering — Function faulty.
	B1221	Distance sensor FL inner side — Function faulty.
	B1222	Distance sensor FL outside — Function faulty.
	B1223	Parking aid sensor rear inside left — Function faulty.
	B1224	Distance sensor rear outside left — Function faulty.
	B1228	Distance sensor rear outside right — Function faulty.
	B1229	Distance sensors — Fault in electric circuit
	B1244	Distance sensor RL lateral — Function faulty.
	B1245	Distance sensor rear right — Function faulty.
	B1251	Distance sensor front right — Function faulty.
	U0140	CAN bus connection to body control module — No communication
	U1003	CAN bus — Function shut down
	U111D	Can connection with parking assist ECU — Communication faulty
	U1802	Vehicle speed signal — Signal faulty
	U1804	Steering-angle sensor — Signal faulty
	U1805	CAN bus connection to ABS/traction control — Wheel rpm values not available
	U1F00	Diagnostic module — Error not recorded in error log
	U1F0F	CAN bus — Communication disturbed
	U1F18	Touch screen — fault of CAN connection
	U1F2E	CAN bus connection to engine ECU — No communication
	U1F3E	Telematics ECU — Communication faulty
	U1F95	Parking assist ECU — Function faulty.
Power steering CAN	C1406	Power assisted steering motor — Function faulty.
	C1644	Voltage supply — Faulty power supply
	P0562	System voltage — Voltage supply/power supply low
	U1213	CAN bus connection to ABS/ESC control unit — Communication disturbed
Trailer switching unit	B117D	Rear light/ turn signal indicator of trailer — Fault in electric circuit
	B117E	Trailer rear fog light bulb/trailer back-up light/trailer brake light — Fault in electric circuit
	B1600	CAN bus — Faulty power supply
	B2EC0	Trailer rear light right — Fault in electric circuit
	B2EC1	Trailer rear light left — Fault in electric circuit
	B2EC2	Trailer turn indicator right — Fault in electric circuit
	B2EC3	Trailer turn indicator left — Function faulty.
	B2ECE	Rear fog light trailer — Fault in electric circuit
	B2ECF	Trailer reverse light — Fault in electric circuit
	B2ED0	Trailer brake light — Fault in electric circuit
	U1F00	Diagnostic module — Error not recorded in error log



Feilkodeutlesing

Analyse av kjøretøyets systemer

Utført uten feil (6)

System	Beskrivelse
Air conditioning	Air conditioning UDS
Comfort	Instrument clusterUDS
	Multifunction steering wheel
	Rain/light sensor UDS
	Steer. wheel switch module
OBD	