



5960209

# NAF Bruktbiltest

**Testdato**  
16.12.2025

## Kunde

Navn	Auksjonen.no As
Medlemsnummer	94448735
Adresse	Døvleveien 23
Postnummer og -sted	3170 SEM
Telefon	33300540
Ekstern referanse	547380



## Kjøretøy

Bilmerke	Peugeot	Motorstørrelse	1997 cm <sup>3</sup>
Modell	EXPERT	Motoreffekt	90 kW
Type	V	Aksler i drift	1
Registreringsnr.	SV81102	Drivstofftype	Diesel
Understellsnr.	VF3VFAHKHHZ030008	Kjøretøygruppe	315
Km.stand.	162869	Bruktimportert	Nei
Farge	Svart	Registreringsår	2017
Karosseritype	Integrert førerhus	Registrert første gang	23.05.2017
		Frist for neste EU kontroll	12.03.2027



## Informasjon

NAF Bruktbiltest (BBT) er en uavhengig vurdering av kjøretøyets tekniske tilstand iht. definerte kontrollpunkter. De aktuelle kontrollpunktene fremkommer i testen og vurderes / bedømmes etter NAF sine definisjoner og retningslinjer som også hensyntar bilens alder og km-stand.

NAF anmerker kun feil, mangler og avvik som avdekkes på testtidspunktet. Forutsetninger for utført test er angitt på side 2 i denne rapporten. NAF demonterer ikke for kontroll. Det kan være indikasjon knyttet til tekniske forhold som krever ytterligere utredning for å kunne fastslå omfang. Det kan også være periodiske feil som ikke kan avdekkes på testtidspunktet. Se utfyllende leveransebeskrivelse side 6.

NAF Bruktbiltest er utført på oppdrag av bilforhandler. Alle henvendelser til testen og øvrige forhold til bilens tekniske tilstand må avklares mellom kjøper av bilen og bilforhandler testen er utstedt til.



5960209

**Testresultater**

Ref.Id	Repareres	Resultat	Beskrivelse
2.8	Unormal lyd	Ulyd fra motor	
3.3	Nøkler / Utstyr	Bilnøkkel(er) mangler	
4.4	Service/ Dokum.	Iht. servicehefte er ikke alle servicer fulgt	Tid mellom servicer er overskredet, Kjørelengde mellom servicer er overskredet
4.8		Aktivert serviceindikator	
9.10	Bremsevirkning	Ulyd i bremses	Høyre bak
22.3	Varsellamper utvidet	Varsellampe for OBD (Motorlampe) lyser	
23.1	Full systemskann	Det finnes feilkoder, se rapport	
27.1	Motor virkemåte	Banke-/ulyder i motor	
30.5	Kjølevæske	* - Forurenset kjølevæske må skiftes . ( Skumaktig konsistent i beholder) med forbehold om større feil.	
37.3	Registerreim	Det foreligger ingen dokumentasjon på bytte av registerreim iht oppgitt intervall. Nærmere undersøkelse/kontroll anbefales	
50.4	Varmeapparat / klimaanlegg (AC)	Svak eller ingen kjølevirkning fra AC	
56.3	Drivrem generator	Ulyd i strammehjul / remhjul	
58.6	Tilstand 12 volt batteri	Bør skifte batteri!	
67.8	Ekstra hjulsett	Ekstra hjulsett mangler	
83.15	Dør-/panseråpner	* - Får ikke åpnet venstre dør bak.	
86.1	Lakk / karosseri utvendig	Bulk (er):	Tak
86.3		Lakkriper:	Støtfanger foran
86.4		Skadet:	Venstre forskjerm, Bakluke, Venstre fordør, Høyre fordør, Venstre bakdør, Høyre bakdør, Venstre bakskjerm, Høyre bakskjerm, Støtfanger bak, Venstre sidekanal, Høyre sidekanal
97.1	Døråpning	Sår eller skade:	Høyre skyvedør, Venstre fordør, Høyre fordør
97.3		Rust:	Bakluke/-dør
98.2	Seter	Misfarget/skittent:	Venstre foran, Høyre foran, Midten foran
103.2	Interiør generelt	Rens utover normal vask og klargjøring	
Ref.Id	Opplysning	Resultat	Beskrivelse
6.16	Bremseskiver	Overflaterust eller mindre enn 25% av overflaten rustet	Begge sider foran
6.17		Overflaterust eller mindre enn 50% av overflaten rustet	Begge sider bak
17.33	Lys	* - Mindre riper i lyktglass bak.	
23.6	Full systemskann	Etter avtale med kunde er feilkode/r slettet, feilsøking må påregnes dersom feilkode dukker opp igjen	
23.7		Diagnoseavlesing ligger i testrapport	
28.7	Utvendig tilstand motor	Oljesvetting	



5960209

Ref.Id	Opplysning	Resultat	Beskrivelse
28.9		Motorvask anbefales	
29.11	Oljenivå motor	Lavt oljenivå	
81.9	Frontrute	Noe steinsprut	
81.10		Slitt frontrute	
82.15	Siderute/bakrute	Ripe/slitasje:	Bakrute
86.17	Lakk / karosseri utvendig	Lakkriper:	Høyre forskjerm
86.18		Diverse småbulker/lakkriper	
86.21		Steinsprut:	Panser
86.28		Vanskelig å vurdere fordi bilen er:	våt og skitten
87.11	Utvendig speil	Ripe i speilhus:	Venstre, Høyre
88.13	Underside	Stedvis rustdannelser i vognbunn/understell	Foran, Bak, Midten
93.5	Taktrekk	Skittent taktrekk	
93.6		Mindre riper/skader i taktrekk	Foran
102.7	Laste-/bagasjerom	Småskader i gulvteppe	

## Ikke utførte

Punkt	Årsak
Kjøreegenskaper	Bilen er ikke i forsvarlig stand

## Servicehistorikk

Servicehistorikk er vedlagt

## Testforhold

<b>Er bilen skitten eller nediset:</b>	Ja
<b>Bilen har ikke blitt prøvekjørt pga:</b>	Motorlampe og batteri.



5960209

Prøvekjøring	Elektriske anlegg
1 - Kjøreegenskaper	44 - Instrument belysning ✓
2 - Unormal lyd	<b>R</b> 45 - Instrumenter ✓
Generell informasjon	47 - Elektrisk vindusheis ✓
3 - Nøkler / Utstyr	48 - Oppvarmet bakrute ✓
4 - Service/ Dokum.	<b>R</b> 49 - Kupevifte ✓
Bremser	50 - Varmeapparat / klimaanlegg (AC) <b>R</b>
5 - Bremsbelegg	51 - Vindusvisker, spyler (foran/bak) ✓
6 - Bremseskiver	✓ 53 - Sentrallås ✓
8 - Parkeringsbrems	<b>O</b> 54 - Setevarmer ✓
9 - Bremsvirkning	✓ 55 - Ladespenning generator ✓
10 - Bremsvæsknivå	<b>R</b> 56 - Drivrem generator <b>R</b>
12 - Bremsør	✓ 57 - Batteri ytre tilstand ✓
13 - Bremseslanger	✓ 58 - Tilstand 12 volt batteri <b>R</b>
15 - Brems pedal	✓
Lys og signaler	Hjul, dekk, felg
17 - Lys	65 - Dekk ✓
19 - Refleks	66 - Felg ✓
20 - Lyd / lyssignaler	<b>O</b> 67 - Ekstra hjulsett <b>R</b>
21 - Varsellamper	✓ 68 - Hjullager ✓
22 - Varsellamper utvidet	✓
e-Diagnose	Styring
23 - Full systemskann	<b>R</b> 71 - Ratt, rattaksel, ledd ✓
	72 - Styresnekke, tannstang ✓
	73 - Styrestag/ledd ✓
	<b>R</b> 74 - Styreservo ✓
Motor	Hjuloppheng
27 - Motor virkemåte	<b>R</b> 75 - Støtdempere ✓
28 - Utvendig tilstand motor	<b>O</b> 76 - Stabilisator ✓
29 - Oljenivå motor	<b>O</b> 77 - Fjærer / fjærbein ✓
30 - Kjølevæske	<b>R</b> 78 - Opphengs- / bærearmer foraksel ✓
33 - Eksosanlegg	✓ 79 - Opphengs- / bærearmer bakaksel ✓
35 - Motorfester	✓ 80 - Travers ✓
36 - Drivstofftank, rør, slange	✓
37 - Registerreim	<b>R</b>
Drivverk	
38 - Clutch	✓
39 - Girkasse (manuell)	✓
42 - Drivaksler	✓



5960209

## Karosseri

81 - Frontrute	O
82 - Siderute/bakrute	O
83 - Dør-/panseråpner	R
84 - Lås	✓
86 - Lakk / karosseri utvendig	R
87 - Utvendig speil	O
88 - Underside	O
89 - Understellsnummer	✓
90 - Tilhengerfeste	✓

## Interiør

91 - Dashbord / midtkonsoll	✓
93 - Taktrekk	O
96 - Dørtrekk	✓
97 - Døråpning	R
98 - Seter	R
99 - Bilbelte	✓
100 - Gulvmatter/-teppe	✓
102 - Laste-/bagasjerom	O
103 - Interiør generelt	R



5960209

## Måleverdier

Ref.Id	Punkt	Fråse	Måleverdi
3.1	Nøkler / Utstyr	Antall nøkler:	1 stk
6	Bremseskiver		Ikke mulig å måle pga felgens utforming
9.1	Bremsevirkning	Bremsevirkning, VF	200,00
9.2		Bremsevirkning, HF	250,00
9.3		Bremsevirkning, VB	150,00
9.4		Bremsevirkning, HB	200,00
30.1	Kjølevæske	Kjølevæskens frysepunkt, frostsikker ned til minus:	50 °C
37.1	Registerreim	Bilfabrikanten anbefaler under normale forhold skifte ved km:	160000
37.2		eller ved, måneder:	60
50.1	Varmeapparat / klimaanlegg (AC)	Temperatur på luft inn i klimaanlegg	21 °C
50.2		Temperatur på luft ut av klimaanlegg	8 °C
55.1	Ladespenning generator	Ladespenning med last (V)	14,50 volt
55.2		Ladespenning uten last (V)	14,50 volt
58.1	Tilstand 12 volt batteri	Referanseverdi norm:	CCA
58.2		Referanseverdi kaldstart-kapasitet:	760 ampere
58.3		Målt kaldstart-kapasitet:	280 ampere
65.1	Dekk	Mønsterdybde VF	6,00 mm
65.2		Mønsterdybde HF	7,00 mm
65.3		Mønsterdybde VB	7,00 mm
65.4		Mønsterdybde HB	6,00 mm
65.5		Bilen er utrustet med:	Sommerdekk
66.1	Felg	Felg montert på bilen:	Stålfelg
67	Ekstra hjulsett		Ikke målt grunnet manglende tilgjengelighet



5960209

## Leveransebetingelser

### 1. Testrapporten

Testrapporten inneholder identifikasjon av kjøretøy og kunde samt beskrivelse av testens omfang med måleresultater der det foreligger.

### 2. Bedømming–vurderingsdefinisjon

Forklaring til bokstavkodene som benyttes ved PDF rapport:

V = Normalt. Tilstand vurdert «normal» iht. kjøretøyets alder og kjørelengde

R = Reparasjon. Anbefaler utbedring iht. kontrollpunkt

O = Opplysning. Informasjon iht. kontrollpunkt og/eller kjøretøy

S = Skiftet. Kontrollpunkt inkl. komponentskifte

J = Justert. Kontrollpunkt inkl. justering

I = Ikkeutført. Kontrollpunkt ikke vurdert

### 3. Gjennomføring av test.

Test utføres på et NAF Senter hvis ikke annet er beskrevet.

### 4. Eiendomsrett

Testens resultat tilhører NAFs kunde. Kundens navn er registrert på side 1 i testrapporten, og eventuelle henvendelser i forbindelse med testen må utføres av registrert kunde. Testresultatene leveres ikke ut til andre uten samtykke fra NAFs kunde.

### 5. Demontering

NAF demonterer ikke for kontroll/vurdering, og kan dermed ikke påpeke feil som kun avdekkes ved demontering. Dersom NAF oppdager avvik der det trengs demontering for kontroll/vurdering, vil dette anmerkes i testrapporten.

### 6. Prøvekjøring, periodiske feil og fremtidige problemer

NAF anmerker kun feil og avvik som oppdages på testtidspunktet. Periodiske feil/avvik kan forekomme uten at dette avdekkes pga. manglende symptom(fremtredelse) ved testtidspunktet. Det er ikke mulig å forutse framtidige problemer, feil eller avvik.

NAF prøvekjører bilen kun i begrenset grad.

### 7. Avlesing av elektronisk lagrede feilkoder via kjøretøyets OBD kontakt

NAF leser feilkoder på de elektroniske styresystemene som bilprodusenten har gitt tilgang til. Tilgang kan variere mellom ulike bilmerker og modeller og systemene leses med det testutstyret som benyttes av NAF. Det skilles ikke mellom permanente og periodiske feilkoder. NAF kan ikke påvise avvik i bilens oppgitte kilometerstand ved hjelp av diagnose.

### 8. NAFs ansvar

NAF har vurdert alle kontrollpunkter i den aktuelle testrapporten i henhold til NAFs definisjoner og retningslinjer. Kontrollpunkter som ikke omtales i rapporten er ikke inkludert eller vurdert.

Feil/avvik som avdekkes i etterkant av testen, kan ikke lastes NAF uten at det dokumenteres at følgende kumulative vilkår foreligger:

- feil/avvik må anses å ha foreligget ved testtidspunktet
- feil/avvik kan avdekkes etter gjeldende definisjoner og retningslinjer(innhold) av kontrollpunkt ved testtidspunktet
- feil/avvik kan avdekkes ved benyttet testutstyr i NAF ved testtidspunktet
- feil/avvik kan avdekkes ved gjeldende testforutsetninger ved testtidspunktet
- feil/avvik medfører konsekvenstap
- NAF har opptrådt uaktsomt ved testtidspunktet

### 9. Klageadgang næringsmarked

Testens resultat tilhører NAFs kunde. Kundens navn er registrert på side 1 i testrapporten. Ved eventuelle uoverensstemmelser i forbindelse med levert dokumentasjon, skal kunde ta dette opp med NAF. NAF er forretningsmessig leverandør til kunde og forholder seg kun til denne avtalepart.

Alle reklamasjoner må være NAF i hende skriftlig senest 10 dager etter at testen er utført.

### 10. Reklamasjonsansvaret til NAF

Ved uoverensstemmelse mellom tekst og bilder i testrapport og ett av disse viser riktig tilstand, er feilen ikke reklamasjonsgrunn.

NAF AS er ikke ansvarlig for feil i opplysninger som er hentet elektronisk fra 3. -part.

NAF AS kan kreve at bilen stilles til disposisjon for kontroll.

Ved reklamasjon kan NAF AS forlange å få mulighet til å reparere på eget verksted.

Hvis kjøper starter reparasjon på annet verksted uten skriftlig godkjenning fra NAF AS bortfaller retten til å kreve utgiften refundert av NAF AS.

Ved reparasjon på kjøpers verksted beregnes priser etter NAF AS sine innkjøpspriser (Meca eller tilsvarende) og selvkost på timepris. Benyttes DBS-systemet som grunnlag for delepriser benyttes importørpriser uten fraktpåslag.

Arbeidstidsettes iht. Haynes Pro med faktor 1

Diagnoserapport vedlegges der kunden har bestilt dette. Diagnoserapporten betraktes som en del av testrapporten.

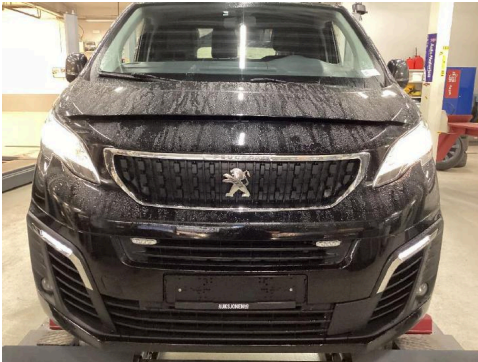
Reklamasjonskravets størrelse er under alle omstendigheter oppad begrenset til prisen på testen, med mindre noe annet er særskilt avtalt.

NAF AS anbefaler at budgivere selv inspiserer objektet.



5960209

## Bilder og vedlegg



1. Generelt



2. Generelt



3. Generelt



4. Generelt



5. Generelt



6. Generelt



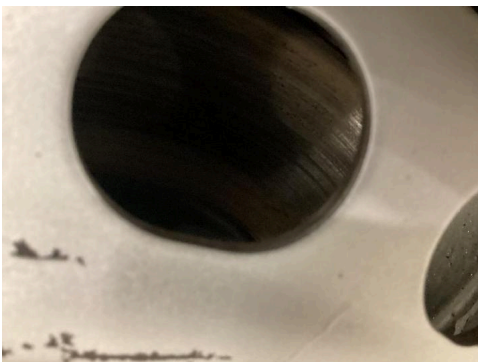
7. Generelt



8. Generelt



9. Generelt



10. Generelt



11. Generelt



12. Generelt



5960209

## Bilder og vedlegg



13. Generelt



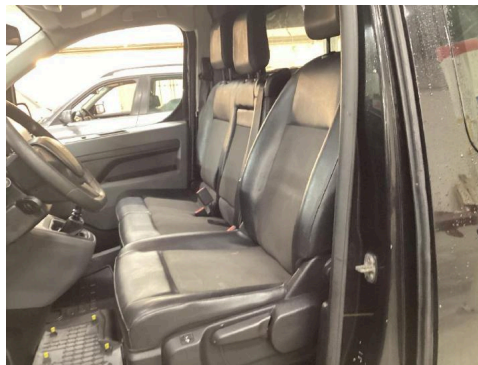
14. Generelt



15. Generelt



16. Generelt



17. Generelt



18. Generelt



19. Generelt



20. Generelt



21. Generelt



5960209

## Bilder og vedlegg



22. Generelt



23. Generelt



24. Generelt



25. Generelt



26. Generelt



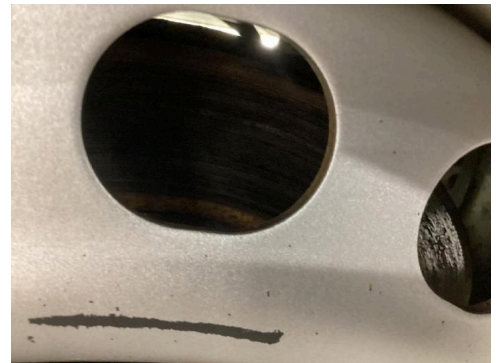
27. Generelt



28. Generelt



29. Generelt



30. Generelt



31. Generelt



32. Generelt



33. Generelt



5960209

## Bilder og vedlegg



34. Generelt



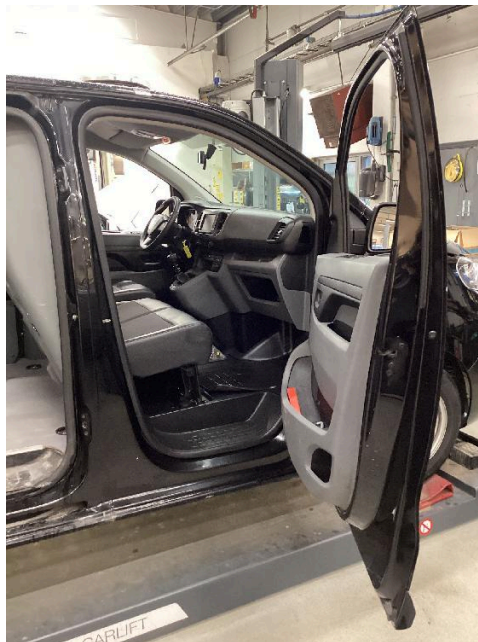
35. Generelt



36. Generelt



37. Generelt



38. Generelt



39. Generelt



40. Generelt



41. Generelt



42. Generelt

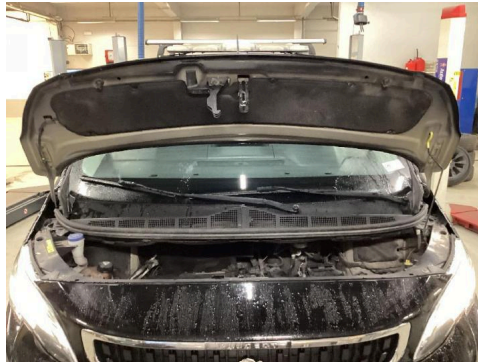


5960209

## Bilder og vedlegg



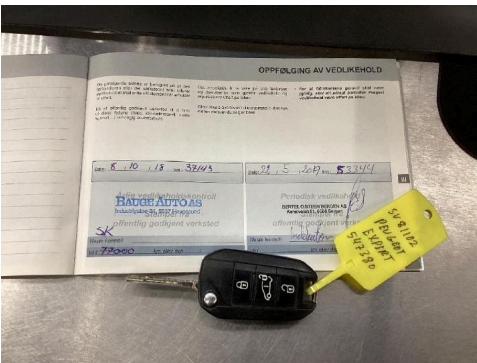
43. Generelt



44. Generelt



45. Generelt



46. Generelt



47. Generelt



48. Generelt



49. Generelt



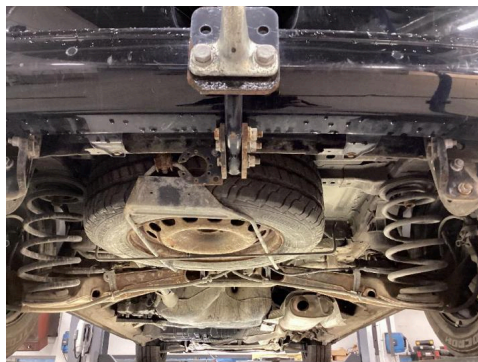
50. Generelt



51. Generelt



52. Generelt



53. Generelt



# Feilkodeutlesing

Analyse av kjøretøyets systemer

<b>Reg.nr</b>	<b>VIN</b>
SV81102	VF3VFAHKHHZ030008
<b>Årsmodell</b>	<b>Merke/Modell</b>
16-19	Expert-IV 2.0 16V Blue-HDi 120 FAP
<b>Motorkode</b>	Kasten
AHK (DW10FE)	<b>Km</b>
	Ukjent

## Utført med feil (65)

System	Feilkoder og Beskrivelse	
	P0562	System voltage — Voltage too low
	P11B4	Accelerator sensor — Function faulty.
	P2207	NOx sensor heater control signal bank 1 — Signal too high
Airbag	B1400	CAN bus — Faulty power supply
	U1F00	Diagnostic module — Error not recorded in error log
Auxiliary heater	1A05	Voltage supply — Faulty power supply
Central switching unit BSI	B114B	Position light FL — Function faulty.
	B1166	Turn signal light FR — Function faulty.
	B1168	TURN INDICATOR RR — Function faulty.
	B1169	TURN INDICATOR RL — Function faulty.
	B1328	Actuation of rear window/exterior mirror heating — Function faulty.
	B133D	Activation of relay for power window front — Fault in electric circuit
	B1418	Buckle switch driver side — Signal implausible
	B1627	Battery charge condition ECU — Function faulty.
	B162C	Relay 1 accessories — Function faulty.
	B1709	"Open/close boot lid" exterior switch — Function faulty.
	B1715	Door lock contact FR — Implausible CONDITION
	B1716	Door lock contact FL — Implausible CONDITION
	B173A	Door lock switch driver door — Implausible CONDITION
	B175C	Door contact switch driver side — Function faulty.
	B1805	STARTER — Function faulty.
	B1808	Immobiliser — Activation signal disturbed/multiplexed
	B1811	Additive pump — Function faulty.
	B1825	Oil level control — Function faulty.
	U1802	Vehicle speed signal — Signal faulty
	U1F00	Diagnostic module — Error not recorded in error log
	U1F22	CAN communication with park assist — Communication disturbed
	U1F25	CAN bus connection to instrument cluster — Communication disturbed
	U1F27	Infotainment control/display unit — Communication faulty
	U1F28	Switch module under steering wheel — Communication disturbed
	U1F38	Function display in instrument cluster — Communication faulty
	U1F3C	Regeneration additive pump — Communication faulty



# Feilkodeutlesing

Analyse av kjøretøyets systemer

System	Feilkoder og Beskrivelse	
	U1F3E	Telematics ECU — Communication faulty
	U1F40	Battery monitoring ECU — Communication disturbed
	U1F43	Communication with airbag ECU — Communication disturbed
	U1F45	Trailer ECU — Communication faulty
Multifunction touch screen	B1574	Touch screen — Voltage supply circuit faulty
Navigation system	B1003	ECU remote coding — Coding missing or faulty
	B100C	ECU voltage supply — Faulty power supply
	B1502	Audio outlet FR — Function faulty.
	B1503	Audio outlet RL — Function faulty.
	B1504	Audio outlet RR — Function faulty.
	B1505	Microphone input — Function faulty.
	B154E	Microphone 2 — Function faulty.
	U1F00	Diagnostic module — Error not recorded in error log
Parking assist	B121A	Body control module — Configuration faulty
	B1222	Distance sensor FL outside — Function faulty.
	B1223	Parking aid sensor rear inside left — Function faulty.
	B1226	Distance sensor FR outside — Function faulty.
	B1244	Distance sensor RL lateral — Function faulty.
	B1245	Distance sensor rear right — Function faulty.
	B1250	Distance sensor front left — Function faulty.
	B1251	Distance sensor front right — Function faulty.
	U1802	Vehicle speed signal — Signal faulty
	U1F00	Diagnostic module — Error not recorded in error log
Steering wheel switch module	B100C	ECU — Supply voltage faulty
	B112B	Window wiper switch — Fault in electric circuit
	B1832	ECU — Internal fault
	U1F00	Diagnostic module — Error not recorded in error log

## Utført uten feil (4)

System	Beskrivelse
Air conditioning	Automatic air conditioning
Comfort	Instrument cluster
	Multiplex operating unit
Engine	External additive ECU