



6224585

NAF Bruktbiltest

Testdato
15.04.2026

Kunde

Navn	Auksjonen.no As
Medlemsnummer	94448735
Adresse	Døvleveien 23
Postnummer og -sted	3170 SEM
Telefon	33300540
Ekstern referanse	557337



Kjøretøy

Bilmerke	Volkswagen	Motorstørrelse	1968 cm ³
Modell	TRANSPORTER	Motoreffekt	110 kW
Type	7J0	Aksler i drift	2
Registreringsnr.	DR72401	Drivstofftype	Diesel
Understellsnr.	WV1ZZZ7HZKH165777	Kjøretøygruppe	315
Km.stand.	91679	Bruktimportert	Nei
Farge	Hvit	Registreringsår	2019
Karosseritype	Integrert førerhus	Registrert første gang	24.09.2019
		Frist for neste EU kontroll	23.09.2025



Informasjon

NAF Bruktbiltest (BBT) er en uavhengig vurdering av kjøretøyets tekniske tilstand iht. definerte kontrollpunkter. De aktuelle kontrollpunktene fremkommer i testen og vurderes / bedømmes etter NAF sine definisjoner og retningslinjer som også hensyntar bilens alder og km-stand.

NAF anmerker kun feil, mangler og avvik som avdekkes på testtidspunktet. Forutsetninger for utført test er angitt på side 2 i denne rapporten. NAF demonterer ikke for kontroll. Det kan være indikasjon knyttet til tekniske forhold som krever ytterligere utredning for å kunne fastslå omfang. Det kan også være periodiske feil som ikke kan avdekkes på testtidspunktet. Se utfyllende leveransebeskrivelse side 6.

NAF Bruktbiltest er utført på oppdrag av bilforhandler. Alle henvendelser til testen og øvrige forhold til bilens tekniske tilstand må avklares mellom kjøper av bilen og bilforhandler testen er utstedt til.



6224585

Testresultater

Ref.Id	Repareres	Resultat	Beskrivelse
3.2	Sentrallås/nøkler.	Nøkkel mangler 1 stk	
4.3	Service/Dokumentasjon.	Frist for EU kontroll er overskredet	
6.8	Varsellamper/ meldinger.	Varsellampe for bremsesystemet lyser	
9.10	Instrumenter.	Temperaturmåler virker ikke	
17.1	Utvendig speil.	Skade på speilramme / -hus	Venstre side
23.1	Interiør generelt.	Rens utover normal vask og klargjøring	
25.11	Kjøreegenskaper.	* Ikke prøvekjørt grunnet varsellampe for bremsesystem lyser, jern mot jern, høyre bakbrems, redusert test	
26.8	Unormal lyd.	Ulyd. Muligens svinghjul. Nærmere kontroll på verksted	
38.2	Lykter/lys - tilstand.	Skadet lykteglass:	Høyre baklys
39.4	Oppvarmet rute/speil.	Oppvarmet bakrute virker ikke:	
42.9	Batteri 12 volt.	Bør skifte batteri!	
42.10		* Må startes med booster	
50.1	Døråpning.	Slitt / skade på gummilist:	Venstre foran
62.2	Lakk / karosseri utvendig.	Lakkriper:	Støtfanger foran, Venstre bakdør
62.3		Steinsprut/lakksår	Bakluke, Venstre sidekanal
62.5		Lakkslipp/flassing	Høyre bakdør
62.6		Lakkblærer	Høyre bakdør
62.10		Skadet:	Venstre fordør, Høyre bakskjerm
63.1	Vognbunn/understell.	Skadet/løst plastdeksel:	Høyre
63.4		Skadet/løs innerskjerm:	Venstre foran
72.1	Bremsekiver innvendig.	Rust på bremsekive:	Venstre foran
82.1	Styrestag/ledd.	Slakk i styreledd:	Venstre indre foran, Høyre indre foran
83.5	Styresnekke, tannstang.	Ulyd/slag	
85.8	Bremsekive/klosser utvendig	Slitt bremsebelegg	Venstre foran, Høyre foran
85.11		Bremsekivetykkelse er under fabrikantens minimumsmål	Høyre bak
85.12		Rust på bremsekive:	Venstre foran, Høyre bak, Høyre foran
85.14		Ujevnt slitt bremsebelegg. Anbefaler nærmere kontroll	Venstre bak, Høyre bak
85.16		* Jern mot jern, høyre bak	
Ref.Id	Opplysning	Resultat	Beskrivelse
4.6	Service/Dokumentasjon.	Aktivert serviceindikator	
4.7		Bilen har digital servicebok, denne er ikke kontrollert av NAF	
6.15	Varsellamper/ meldinger.	* Varsellampe for OBD (Motorlampe) lyste under oppstart, ble borte etter slettete feilkoder.	
14.7	Glassruter.	Noe steinsprut på frontrute	
14.8		Slitt rute	Frontrute
20.7	Taktrekk.	Skittent taktrekk	
24.11	Motor virkemåte.	* Periodisk unormal motorgange/vibrasjon	



6224585

Ref.Id	Opplysning	Resultat	Beskrivelse
36.6	Feilkodeutlesing.	Etter avtale med kunde er feilkode/r slettet, feilsøking må påregnes dersom feilkode dukker opp igjen	
38.13	Lykter/lys - tilstand.	Mindre ripe(r) i lampeglass	Høyre nærlys
44.9	Utvendig tilstand motor.	Liten oljelekkasje	
50.6	Døråpning.	Diverse lakkriper/bruksslitasje	
54.8	Seter.	Ett eller flere seter har varetrekk. Originaltrekk ikke kontrollert.	
59.8	Laste-/bagasjerom.	Forventet bruksslitasje	
62.20	Lakk / karosseri utvendig.	Diverse småbulker/lakkriper	
62.21		Diverse steinsprut/lakksår	
62.22		Diverse lakkrust	
62.27		Små lakkblærer:	Høyre fordør, Venstre bakskjerm
62.28		Rustangrep:	Venstre bakdør
71.8	Bremsebelegg innvendig.	Bremsekloss/-er ikke kontrollert pga manglende innsyn:	
72.9	Bremsekiver innvendig.	Overflaterust eller mindre enn 50% av overflaten rustet	Begge sider bak
72.10		Overflaterust eller mindre enn 25% av overflaten rustet	Høyre foran
85.23	Bremsekive/klosser utvendig	Overflaterust eller mindre enn 50% av overflaten rustet	Venstre bak
88.10	Felg.	Riper/slitasje på felg	
89.21	Ekstra hjulsett..	Ekstra hjulsett mangler	

Servicehistorikk

Elektronisk servicedokumentasjon er ikke sjekket av NAF på grunn av manglende tilgang.

Kunde- og testforhold

NAFs kunde var ikke tilstede under testen

Er bilen skitten eller nediset:
Bilen har ikke blitt prøvekjørt pga:

Nei
Varsellampe for bremsesystem lyser, jern mot jern på bremsen høyre bak



6224585

Generell informasjon.	Motor.
1 - Bildeserie	✓ 46 - Registerreim. ✓
3 - Sentrallås/nøkler.	R 47 - Drivreim generator. ✓
4 - Service/Dokumentasjon.	R
Interiør.	Karosseri.
5 - Ratt, rattaksel, ledd.	48 - Dører. ✓
6 - Varsellamper/ meldinger.	✓ 49 - Elektrisk vindusheis. ✓
7 - Brems pedal.	R 50 - Døråpning. R
8 - Bremskraftforsterker.	✓ 51 - Dørtrekk. ✓
9 - Instrumenter.	✓ 52 - Bilbelte. ✓
10 - Dashbord /midtkonsoll.	R 53 - Gulvmatter/-teppe. ✓
11 - Vindusvisker, spyler.	✓ 54 - Seter. O
12 - Lyktespyler / Visker.	✓ 57 - Tilhengerfeste. ✓
13 - Lyd / lyssignaler.	✓ 59 - Laste-/bagasjerom. O
14 - Glassruter.	✓ 62 - Lakk / karosseri utvendig. R
15 - Setevarmer.	Underside.
16 - Innvendig speil.	✓ 63 - Vognbunn/understell. R
17 - Utvendig speil.	✓ 64 - Opphengs- / bærearmer bakaksel. ✓
18 - Solskjerm.	R 65 - Stabilisator. ✓
20 - Taktrekk.	✓ 66 - Differensial. ✓
21 - Varmeapparat / klimaanlegg (AC).	O 67 - Drivaksler. ✓
23 - Interiør generelt.	✓ 69 - Bremsørør. ✓
Prøvekjøring.	R 70 - Bremseslanger. ✓
24 - Motor virkemåte.	71 - Bremsbelegg innvendig. O
25 - Kjøreegenskaper.	O 72 - Bremseskiver innvendig. R
26 - Unormal lyd.	R 73 - Parkbrems. ✓
27 - Girkasse. (automatisk)	R 74 - Støtdempere. ✓
30 - Parkeringsbrems.	✓ 75 - Drivstofftank, rør, slange. ✓
Motor.	✓ 76 - Lekkasje. ✓
34 - Panser.	78 - Mellomaksel. ✓
35 - Understellsnummer.	79 - Eksosanlegg. ✓
36 - Feilkodeutlesing.	80 - Travers. ✓
37 - Lykter/lys - virkemåte.	O 81 - Opphengs- / bærearmer foraksel. ✓
38 - Lykter/lys - tilstand.	✓ 82 - Styrestag/ledd. R
39 - Oppvarmet rute/speil.	R 83 - Styresnekke, tannstang. R
41 - Kjølesystem.	R 84 - Fjærer / fjærbein. ✓
42 - Batteri 12 volt.	✓
43 - Oljenivå motor.	R
44 - Utvendig tilstand motor.	✓
45 - Motorfester.	O
	✓



6224585

Hjul,dekk.

85 - Bremseskive/klosser utvendig	R
86 - Hjullager.	✓
87 - Dekk.	✓
88 - Felg.	○
89 - Ekstra hjulsett..	○



6224585

Måleverdier

Ref.Id	Punkt	Fråse	Måleverdi
1.1	Bildeserie	Bilder	Ingen bestemt bildeserie for kunde, NAF standard bilder gjennomført
3.1	Sentrallås/nøkler.	Antall nøkler:	1 stk
21	Varmeapparat / klimaanlegg (AC).		Åpenbar kjøleeffekt
41.1	Kjølesystem.	Kjølevæskens frysepunkt, frostsikker ned til minus:	40 °C
42	Batteri 12 volt.		Ikke målt pga. skader/avvik som forhindrer måling
46.1	Registerreim.	Bilfabrikanten anbefaler under normale forhold skifte ved km:	200000
85	Bremseskive/klosser utvendig		Kontrollert visuelt
87.1	Dekk.	Bilen er utrustet med:	Sommerdekk
87.2		Mønsterdybde VF	8,00 mm
87.3		Mønsterdybde HF	7,00 mm
87.4		Mønsterdybde VB	7,50 mm
87.5		Mønsterdybde HB	7,50 mm
88.1	Felg.	Felg montert på bilen:	Lettmetallfelg
89	Ekstra hjulsett..		Ikke målt grunnet manglende tilgjengelighet



6224585

Leveransebetingelser

1. Testrapporten

Testrapporten inneholder identifikasjon av kjøretøy og kunde samt beskrivelse av testens omfang med måleresultater der det foreligger.

2. Bedømming–vurderingsdefinisjon

Forklaring til bokstavkodene som benyttes ved PDF rapport:

V = Normalt. Tilstand vurdert «normal» iht. kjøretøyets alder og kjørelengde

R = Reparasjon. Anbefaler utbedring iht. kontrollpunkt

O = Opplysning. Informasjon iht. kontrollpunkt og/eller kjøretøy

S = Skiftet. Kontrollpunkt inkl. komponentskifte

J = Justert. Kontrollpunkt inkl. justering

I = Ikkeutført. Kontrollpunkt ikke vurdert

3. Gjennomføring av test.

Test utføres på et NAF Senter hvis ikke annet er beskrevet.

4. Eiendomsrett

Testens resultat tilhører NAFs kunde. Kundens navn er registrert på side 1 i testrapporten, og eventuelle henvendelser i forbindelse med testen må utføres av registrert kunde. Testresultatene leveres ikke ut til andre uten samtykke fra NAFs kunde.

5. Demontering

NAF demonterer ikke for kontroll/vurdering, og kan dermed ikke påpeke feil som kun avdekkes ved demontering. Dersom NAF oppdager avvik der det trengs demontering for kontroll/vurdering, vil dette anmerkes i testrapporten.

6. Prøvekjøring, periodiske feil og fremtidige problemer

NAF anmerker kun feil og avvik som oppdages på testtidspunktet. Periodiske feil/avvik kan forekomme uten at dette avdekkes pga. manglende symptom(fremtredelse) ved testtidspunktet. Det er ikke mulig å forutse framtidige problemer, feil eller avvik.

NAF prøvekjører bilen kun i begrenset grad.

7. Avlesing av elektronisk lagrede feilkoder via kjøretøyets OBD kontakt

NAF leser feilkoder på de elektroniske styresystemene som bilprodusenten har gitt tilgang til. Tilgang kan variere mellom ulike bilmerker og modeller og systemene leses med det testutstyret som benyttes av NAF. Det skilles ikke mellom permanente og periodiske feilkoder. NAF kan ikke påvise avvik i bilens oppgitte kilometerstand ved hjelp av diagnose.

8. NAFs ansvar

NAF har vurdert alle kontrollpunkter i den aktuelle testrapporten i henhold til NAFs definisjoner og retningslinjer. Kontrollpunkter som ikke omtales i rapporten er ikke inkludert eller vurdert.

Feil/avvik som avdekkes i etterkant av testen, kan ikke lastes NAF uten at det dokumenteres at følgende kumulative vilkår foreligger:

- feil/avvik må anses å ha foreligget ved testtidspunktet
- feil/avvik kan avdekkes etter gjeldende definisjoner og retningslinjer(innhold) av kontrollpunkt ved testtidspunktet
- feil/avvik kan avdekkes ved benyttet testutstyr i NAF ved testtidspunktet
- feil/avvik kan avdekkes ved gjeldende testforutsetninger ved testtidspunktet
- feil/avvik medfører konsekvenstap
- NAF har opptrådt uaktsomt ved testtidspunktet

9. Klageadgang næringsmarked

Testens resultat tilhører NAFs kunde. Kundens navn er registrert på side 1 i testrapporten. Ved eventuelle uoverensstemmelser i forbindelse med levert dokumentasjon, skal kunde ta dette opp med NAF. NAF er forretningsmessig leverandør til kunde og forholder seg kun til denne avtalepart.

Alle reklamasjoner må være NAF i hende skriftlig senest 10 dager etter at testen er utført.

10. Reklamasjonsansvaret til NAF

Ved uoverensstemmelse mellom tekst og bilder i testrapport og ett av disse viser riktig tilstand, er feilen ikke reklamasjonsgrunn.

NAF AS er ikke ansvarlig for feil i opplysninger som er hentet elektronisk fra 3. -part.

NAF AS kan kreve at bilen stilles til disposisjon for kontroll.

Ved reklamasjon kan NAF AS forlange å få mulighet til å reparere på eget verksted.

Hvis kjøper starter reparasjon på annet verksted uten skriftlig godkjenning fra NAF AS bortfaller retten til å kreve utgiften refundert av NAF AS.

Ved reparasjon på kjøpers verksted beregnes priser etter NAF AS sine innkjøpspriser (Meca eller tilsvarende) og selvkost på timepris. Benyttes DBS-systemet som grunnlag for delepriser benyttes importørpriser uten fraktpåslag.

Arbeidstidsettes iht. Haynes Pro med faktor 1

Diagnoserapport vedlegges der kunden har bestilt dette. Diagnoserapporten betraktes som en del av testrapporten.

Reklamasjonskravets størrelse er under alle omstendigheter oppad begrenset til prisen på testen, med mindre noe annet er særskilt avtalt.

NAF AS anbefaler at budgivere selv inspiserer objektet.

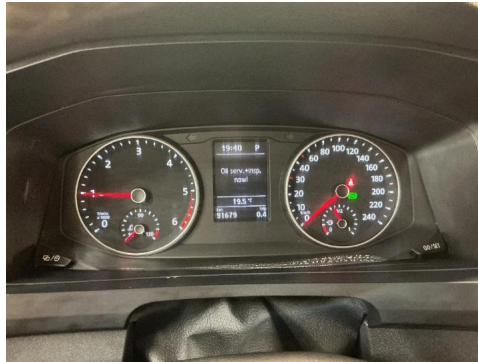


6224585

Bilder og vedlegg



1. Generelt



2. Generelt



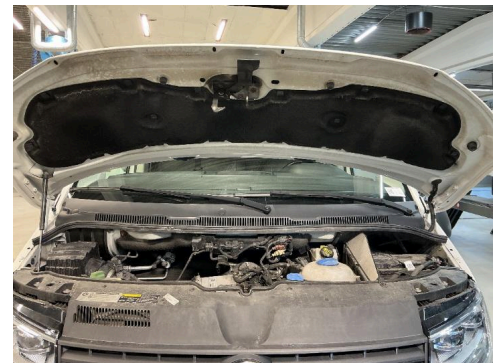
3. Generelt



4. Generelt



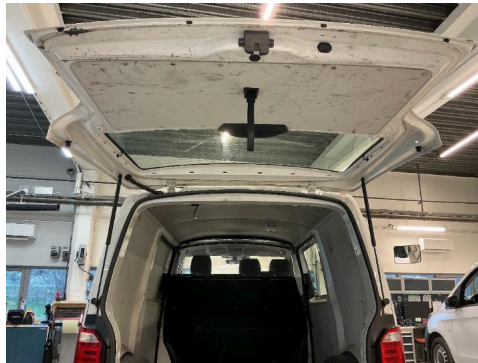
5. Generelt



6. Generelt



7. Generelt



8. Generelt



9. Generelt



10. Generelt



11. Generelt



12. Generelt



6224585

Bilder og vedlegg



13. Generelt



14. Generelt



15. Generelt



16. Generelt



17. Generelt



18. Generelt



19. Generelt



20. Generelt



21. Generelt



22. Generelt



23. Generelt



24. Generelt



6224585

Bilder og vedlegg



25. Generelt



26. Generelt



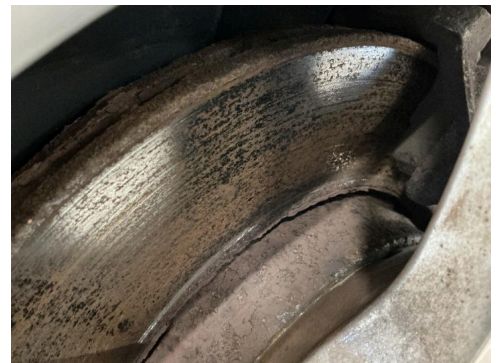
27. Generelt



28. Generelt



29. Generelt



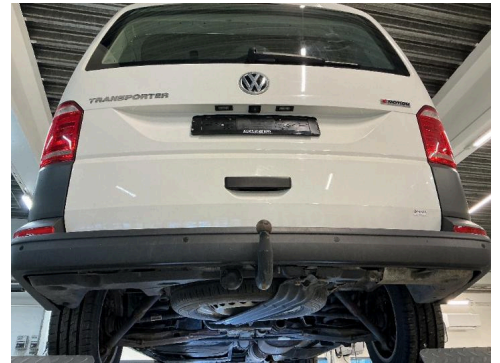
30. Generelt



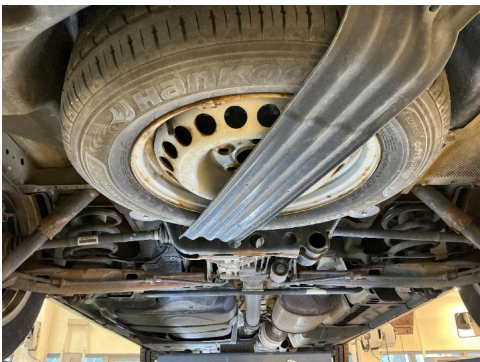
31. Generelt



32. Generelt



33. Generelt



34. Generelt



35. Generelt



36. Generelt



6224585

Bilder og vedlegg



37. Generelt



38. Generelt



39. Generelt



40. Generelt



41. Generelt



42. Generelt



43. Generelt



44. Generelt



45. Generelt



46. Generelt



47. Generelt



48. Generelt



6224585

Bilder og vedlegg



49. Generelt



50. Generelt



51. Generelt



52. Generelt



53. Generelt



54. Generelt



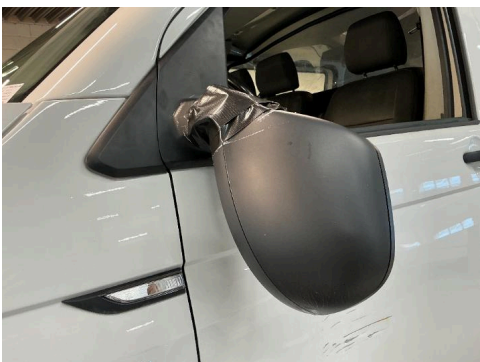
55. Generelt



56. Lykter/lys - tilstand.



R 57. Lykter/lys - tilstand. **R**



58. Utvendig speil. **R**



Feilkodeutlesing

Analyse av kjøretøyets systemer

Reg.nr	VIN
DR 72401	WV1ZZZ7HZKH165777
Årsmodell	Merke/Modell
15-19	Transp.T6 2.0 16V TDI Kasten 4Motion
Motorkode	Km
CXHA	91 679

Utført med feil (68)

System	Feilkoder og Beskrivelse
	P0672 Glowplug cylinder 2 — Interruption in electric circuit
A/C/heater	U101100 Voltage supply — Voltage too low
Battery control	1598 Battery monitoring — Voltage too low 2256 No-load current — Current value faulty
Brake electronics	U112300 Data bus — Message faulty U140000 Functional restriction — Function restricted due to undervoltage U140100 Functional restriction — Function restricted due to undervoltage
Display/control module roof	1207 Auxiliary heater ECU — Function faulty. 446 ECU voltage supply — Voltage supply/power supply low 447 ECU voltage supply — Voltage/power supply too high 532 ECU voltage supply — Faulty power supply
Engine electronics I	P012100 Throttle position sensor — Signal implausible P040100 EGR system — Exhaust gas flow rate too low P056800 Cruise control — Set signal faulty (Set) P064100 Sensor referential voltage A — Interruption in electric circuit P065100 Sensor referential voltage B — Interruption in electric circuit P066A00 Glowplug cylinder 1 — Short circuit to ground P066C00 Glowplug cylinder 2 — Short circuit to ground P066E00 Glowplug cylinder 3 — Short circuit to ground P067200 Glowplug cylinder 2 — Fault in electric circuit P067A00 Glowplug cylinder 4 — Short circuit to ground P068400 Glow time ECU 1 — Signal implausible P069000 Main relay — Short circuit to plus P069700 Sensor referential voltage C — Interruption in electric circuit P06A300 Sensor referential voltage D — Interruption in electric circuit P085100 Park/Neutral position switch — Input signal low P148B00 Additive heater output stage 1 — Power output stage defective P203D00 DEF fluid level sensor — Short circuit to plus P24B500 Soot particulate heater sensor — Short circuit to ground P24D000 Voltage supply of soot particulate sensor — Short circuit to ground P305400 STARTER — Start does not turn, mechanical/electrical fault U041600 CAN bus connection to ABS/ESC control unit — Received invalid data



Feilkodeutlesing

Analyse av kjøretøyets systemer

System	Feilkoder og Beskrivelse
	U101900 Can connection with instrument cluster ECU — Signal for oil level/-temperature missing or incorrect
Headlight levelling	C108000 Changeover RHD- / LHD vehicle — Function active U140000 Functional restriction — Function restricted due to undervoltage U140100 Functional restriction — Function restricted due to undervoltage
Information electronics	U140000 Functional restriction — Function restricted due to undervoltage U140100 Functional restriction — Function restricted due to undervoltage
Instrument cluster	U101100 Voltage supply — Voltage too low U101200 Supply voltage — Voltage too high U140100 Functional restriction — Function restricted due to undervoltage
Parking assist system 2	U101100 Voltage supply — Voltage too low U140000 Functional restriction — Function restricted due to undervoltage U140100 Functional restriction — Function restricted due to undervoltage
Parking heater/auxiliary heater	B138100 Fuel burning heater — Function deactivated due to power consumer cutoff P056300 Voltage supply — Excess voltage detected! U101100 Voltage supply — Voltage too low U140000 Functional restriction — Function restricted due to undervoltage U140100 Functional restriction — Function restricted due to undervoltage
Steering angle	U101200 Supply voltage — Voltage too high
Trailer function	447 ECU voltage supply — Voltage/power supply too high 532 ECU voltage supply — Faulty power supply
Vehicle electrics 1	1598 Battery monitoring — Voltage too low 4194 Functional restriction — Function restricted due to undervoltage 446 ECU voltage supply — Voltage supply/power supply low 447 ECU voltage supply — Voltage/power supply too high 532 ECU voltage supply — Faulty power supply 538 Reference voltage — Reference voltage faulty

Utført uten feil (4)

System	Beskrivelse
Airbag	Airbag
Anti-theft device	Immobiliser
Transmission	All-wheel electronics Transmission electronics