



6193841

NAF Bruktbiltest

Testdato
31.03.2026

Kunde

Navn	Auksjonen.no As
Medlemsnummer	94448735
Adresse	Døvleveien 23
Postnummer og -sted	3170 SEM
Telefon	33300540
Ekstern referanse	577910



Kjøretøy

Bilmerke	Volkswagen	Motorstørrelse	1968 cm ³
Modell	CADDY	Motoreffekt	75 kW
Type	SKN	Aksler i drift	1
Registreringsnr.	BU29182	Drivstofftype	Diesel
Understellsnr.	WV1ZZZSKZMX025639	Kjøretøygruppe	315
Km.stand.	61333	Bruktimportert	Nei
Farge	Hvit	Registreringsår	2021
Karosseritype	Integrert førerhus	Registrert første gang	24.06.2021
		Frist for neste EU kontroll	23.06.2027



Informasjon

NAF Bruktbiltest (BBT) er en uavhengig vurdering av kjøretøyets tekniske tilstand iht. definerte kontrollpunkter. De aktuelle kontrollpunktene fremkommer i testen og vurderes / bedømmes etter NAF sine definisjoner og retningslinjer som også hensyntar bilens alder og km-stand.

NAF anmerker kun feil, mangler og avvik som avdekkes på testtidspunktet. Forutsetninger for utført test er angitt på side 2 i denne rapporten. NAF demonterer ikke for kontroll. Det kan være indikasjon knyttet til tekniske forhold som krever ytterligere utredning for å kunne fastslå omfang. Det kan også være periodiske feil som ikke kan avdekkes på testtidspunktet. Se utfyllende leveransebeskrivelse side 6.

NAF Bruktbiltest er utført på oppdrag av bilforhandler. Alle henvendelser til testen og øvrige forhold til bilens tekniske tilstand må avklares mellom kjøper av bilen og bilforhandler testen er utstedt til.



6193841

Testresultater

Ref.Id	Repareres	Resultat	Beskrivelse
2.8	Unormal lyd	Ulyd fra motor	
4.8	Service/ Dokum.	Aktivert serviceindikator	
23.1	Full systemskann	Det finnes feilkoder, se rapport	
58.6	Tilstand 12 volt batteri	Bør lade batteri	
86.2	Lakk / karosseri utvendig	Lakkriper:	Støtfanger foran, Støtfanger bak
86.5		Bulk (er):	Bakluke, Venstre fordør, Venstre bakkdør, Høyre bakkdør, Venstre bakskjerm, Høyre bakskjerm, Venstre sidekanal, Panser
86.14		Steinsprut/lakksår	Panser
98.2	Seter	Misfarget/skittent:	Venstre foran, Høyre foran

Ref.Id	Opplysning	Resultat	Beskrivelse
4.13	Service/ Dokum.	Bilen har digital servicebok, denne er ikke kontrollert av NAF	
23.7	Full systemskann	Diagnoseavlesing ligger i testrapport	
28.7	Utvendig tilstand motor	Oljesvetting	Bunnpanne
48.6	Oppvarmet bakrute	Ikke funksjonsprøvd grunnet høy utetemperatur	
60.7	Tilleggsvarmer / parkeringsvarmer	Ikke funksjonsprøvd	
67.29	Ekstra hjulsett	Dekk er noe skjevslitt	
81.9	Frontrute	Noe steinsprut	
86.21	Lakk / karosseri utvendig	Diverse småbulker/lakkriper	
86.35		Lakkrens ut over normal klargjøring:	
102.8	Laste-/bagasjerom	Lasterom har spesialinnredning	

Servicehistorikk

Elektronisk servicedokumentasjon er ikke sjekket av NAF på grunn av manglende tilgang.

Testforhold

Maks hastighet ved prøvekjøring	50 km/t
Utetemperatur ved prøvekjøring	5 °C
Føreforhold ved prøvekjøring	Tørt
Bilen ble prøvekjørt:	Driftsvarm motor
Er bilen skitten eller nediset:	Nei



6193841

Prøvekjøring	Drivverk
1 - Kjøreegenskaper	✓ 38 - Clutch ✓
2 - Unormal lyd	R 39 - Girkasse (manuell) ✓
	41 - Differensial ✓
	42 - Drivaksler ✓
Generell informasjon	Elektriske anlegg
3 - Nøkler / Utstyr	✓
4 - Service/ Dokum.	R
Bremser	44 - Instrument belysning ✓
5 - Bremsbelegg	45 - Instrumenter ✓
6 - Bremseskiver	46 - Radio / Multimedia ✓
8 - Parkeringsbrems	47 - Elektrisk vindusheis ✓
9 - Bremsvirkning	48 - Oppvarmet bakrute O
10 - Bremsvæsknivå	49 - Kupevifte ✓
11 - Bremsvæskens kokepunkt	50 - Varmeapparat / klimaanlegg (AC) ✓
12 - Bremsørør	51 - Vindusvisker, spyler (foran/bak) ✓
13 - Bremseslanger	53 - Sentrallås ✓
14 - Bremskraftforsterker	54 - Setevarmer ✓
15 - Brems pedal	56 - Drivrem generator ✓
	57 - Batteri ytre tilstand ✓
Lys og signaler	58 - Tilstand 12 volt batteri R
17 - Lys	✓ 59 - Tilhengerkontakt ✓
19 - Refleks	✓ 60 - Tilleggsvarmer / parkeringsvarmer O
20 - Lyd / lyssignaler	✓
21 - Varsellamper	✓
22 - Varsellamper utvidet	✓
e-Diagnose	Hjul, dekk, felg
23 - Full systemskann	65 - Dekk ✓
	66 - Felg ✓
	67 - Ekstra hjulsett O
	R 68 - Hjullager ✓
	69 - Reservehjul / dekkreparasjonssett ✓
	70 - Hjulcapsler/navkopper ✓
Motor	O Styring
27 - Motor virkemåte	✓ 71 - Ratt, rattaksel, ledd ✓
28 - Utvendig tilstand motor	✓ 72 - Styresnekke, tannstang ✓
29 - Oljenivå motor	✓ 73 - Styrestag/ledd ✓
30 - Kjølevæske	✓ 74 - Styreservo ✓
31 - Kjølevifte	✓
32 - Kjølesystem	✓
33 - Eksosanlegg	✓
35 - Motorfester	✓
36 - Drivstofftank, rør, slange	✓
37 - Registerreim	✓



6193841

Hjuloppheng

75 - Støtdempere	✓
76 - Stabilisator	✓
77 - Fjærer / fjærbein	✓
78 - Opphengs- / bærearmer foraksel	✓
79 - Opphengs- / bærearmer bakaksel	✓
80 - Travers	✓

Karosseri

81 - Frontrute	O
82 - Siderute/bakrute	✓
83 - Dør-/panseråpner	✓
84 - Lås	✓
86 - Lakk / karosseri utvendig	R
87 - Utvendig speil	✓
88 - Underside	✓
89 - Understellsnummer	✓
90 - Tilhengerfeste	✓

Interiør

91 - Dashbord / midtkonsoll	✓
92 - Luftdyse kupé	✓
93 - Taktrekk	✓
94 - Solskjerm	✓
95 - Innvendig speil	✓
96 - Dørtrekk	✓
97 - Døråpning	✓
98 - Seter	R
99 - Bilbelte	✓
100 - Gulvmatter/-teppe	✓
102 - Laste-/bagasjerom	O
103 - Interiør generelt	✓
104 - Varseltrekant	✓



6193841

Måleverdier

Ref.Id	Punkt	Fråse	Måleverdi
3.1	Nøkler / Utstyr	Antall nøkler:	2 stk
6	Bremseskiver		Ikke mulig å måle pga felgens utforming
9	Bremsevirkning		Kontrollert visuelt
30.1	Kjølevæske	Kjølevæskens frysepunkt, frostsikker ned til minus:	35 °C
37.1	Registerreim	Bilfabrikanten anbefaler under normale forhold skifte ved km:	210000
50.1	Varmeapparat / klimaanlegg (AC)	Temperatur på luft inn i klimaanlegg	20 °C
50.2		Temperatur på luft ut av klimaanlegg	10 °C
58	Tilstand 12 volt batteri		Kontrollert visuelt
65.1	Dekk	Mønsterdybde VF	4,00 mm
65.2		Mønsterdybde HF	4,50 mm
65.3		Mønsterdybde VB	5,50 mm
65.4		Mønsterdybde HB	4,00 mm
65.5		Bilen er utrustet med:	Piggfrie vinterdekk
66.1	Felg	Felg montert på bilen:	Stålfelg
67.1	Ekstra hjulsett	Mønsterdybde	3,50 mm
67.2		Mønsterdybde	3,50 mm
67.3		Mønsterdybde	4,00 mm
67.4		Mønsterdybde	4,00 mm
67.5		Ekstra hjulsett er utrustet med:	Sommerdekk
67.6		Felg på ekstra hjulsett:	Lettmetallfelg



6193841

Leveransebetingelser

1. Testrapporten

Testrapporten inneholder identifikasjon av kjøretøy og kunde samt beskrivelse av testens omfang med måleresultater der det foreligger.

2. Bedømming–vurderingsdefinisjon

Forklaring til bokstavkodene som benyttes ved PDF rapport:

V = Normalt. Tilstand vurdert «normal» iht. kjøretøyets alder og kjørelengde

R = Reparasjon. Anbefaler utbedring iht. kontrollpunkt

O = Opplysning. Informasjon iht. kontrollpunkt og/eller kjøretøy

S = Skiftet. Kontrollpunkt inkl. komponentskifte

J = Justert. Kontrollpunkt inkl. justering

I = Ikkeutført. Kontrollpunkt ikke vurdert

3. Gjennomføring av test.

Test utføres på et NAF Senter hvis ikke annet er beskrevet.

4. Eiendomsrett

Testens resultat tilhører NAFs kunde. Kundens navn er registrert på side 1 i testrapporten, og eventuelle henvendelser i forbindelse med testen må utføres av registrert kunde. Testresultatene leveres ikke ut til andre uten samtykke fra NAFs kunde.

5. Demontering

NAF demonterer ikke for kontroll/vurdering, og kan dermed ikke påpeke feil som kun avdekkes ved demontering. Dersom NAF oppdager avvik der det trengs demontering for kontroll/vurdering, vil dette anmerkes i testrapporten.

6. Prøvekjøring, periodiske feil og fremtidige problemer

NAF anmerker kun feil og avvik som oppdages på testtidspunktet. Periodiske feil/avvik kan forekomme uten at dette avdekkes pga. manglende symptom(fremtredelse) ved testtidspunktet. Det er ikke mulig å forutse framtidige problemer, feil eller avvik.

NAF prøvekjører bilen kun i begrenset grad.

7. Avlesing av elektronisk lagrede feilkoder via kjøretøyets OBD kontakt

NAF leser feilkoder på de elektroniske styresystemene som bilprodusenten har gitt tilgang til. Tilgang kan variere mellom ulike bilmerker og modeller og systemene leses med det testutstyret som benyttes av NAF. Det skilles ikke mellom permanente og periodiske feilkoder. NAF kan ikke påvise avvik i bilens oppgitte kilometerstand ved hjelp av diagnose.

8. NAFs ansvar

NAF har vurdert alle kontrollpunkter i den aktuelle testrapporten i henhold til NAFs definisjoner og retningslinjer. Kontrollpunkter som ikke omtales i rapporten er ikke inkludert eller vurdert.

Feil/avvik som avdekkes i etterkant av testen, kan ikke lastes NAF uten at det dokumenteres at følgende kumulative vilkår foreligger:

- feil/avvik må anses å ha foreligget ved testtidspunktet
- feil/avvik kan avdekkes etter gjeldende definisjoner og retningslinjer(innhold) av kontrollpunkt ved testtidspunktet
- feil/avvik kan avdekkes ved benyttet testutstyr i NAF ved testtidspunktet
- feil/avvik kan avdekkes ved gjeldende testforutsetninger ved testtidspunktet
- feil/avvik medfører konsekvenstap
- NAF har opptrådt uaktsomt ved testtidspunktet

9. Klageadgang næringsmarked

Testens resultat tilhører NAFs kunde. Kundens navn er registrert på side 1 i testrapporten. Ved eventuelle uoverensstemmelser i forbindelse med levert dokumentasjon, skal kunde ta dette opp med NAF. NAF er forretningsmessig leverandør til kunde og forholder seg kun til denne avtalepart.

Alle reklamasjoner må være NAF i hende skriftlig senest 10 dager etter at testen er utført.

10. Reklamasjonsansvaret til NAF

Ved uoverensstemmelse mellom tekst og bilder i testrapport og ett av disse viser riktig tilstand, er feilen ikke reklamasjonsgrunn.

NAF AS er ikke ansvarlig for feil i opplysninger som er hentet elektronisk fra 3. -part.

NAF AS kan kreve at bilen stilles til disposisjon for kontroll.

Ved reklamasjon kan NAF AS forlange å få mulighet til å reparere på eget verksted.

Hvis kjøper starter reparasjon på annet verksted uten skriftlig godkjenning fra NAF AS bortfaller retten til å kreve utgiften refundert av NAF AS.

Ved reparasjon på kjøpers verksted beregnes priser etter NAF AS sine innkjøpspriser (Meca eller tilsvarende) og selvkost på timepris. Benyttes DBS-systemet som grunnlag for delepriser benyttes importørpriser uten fraktpåslag.

Arbeidstidsettes iht. Haynes Pro med faktor 1

Diagnoserapport vedlegges der kunden har bestilt dette. Diagnoserapporten betraktes som en del av testrapporten.

Reklamasjonskravets størrelse er under alle omstendigheter oppad begrenset til prisen på testen, med mindre noe annet er særskilt avtalt.

NAF AS anbefaler at budgivere selv inspiserer objektet.



6193841

Bilder og vedlegg



1. Generelt



2. Generelt



3. Generelt



4. Generelt



5. Generelt



6. Generelt



7. Generelt



8. Generelt



9. Generelt



10. Generelt



11. Generelt



12. Generelt



6193841

Bilder og vedlegg



13. Generelt



14. Generelt



15. Generelt



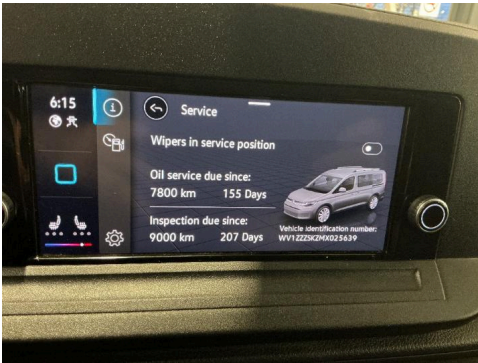
16. Generelt



17. Generelt



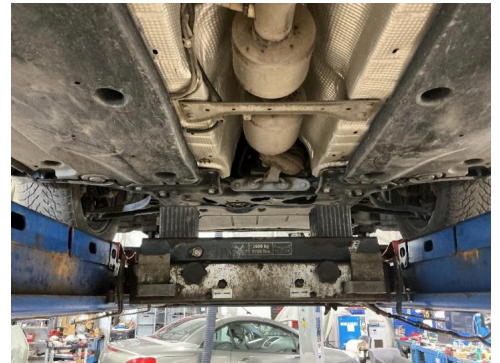
18. Generelt



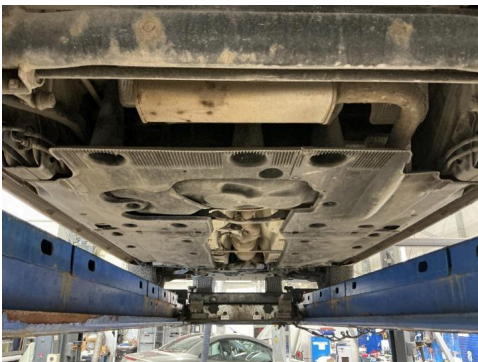
19. Generelt



20. Generelt



21. Generelt



22. Generelt



23. Generelt



24. Bakluke

R



6193841

Bilder og vedlegg



25. Høyre bakdør



R 26. Høyre bakskjerm



R 27. Panser



28. Panser



R 29. Seter



R 30. Støtfanger bak



31. Støtfanger foran



R 32. Venstre bakdør



R 33. Venstre bakskjerm



34. Venstre kanal

R



Feilkodeutlesing

Analyse av kjøretøyets systemer

Reg.nr	VIN
BU29182	WV1ZZZSKZMX025639
Årsmodell	Merke/Modell
20-24	Caddy 2.0 TDI BlueMotion
Motorkode	Km
DTRE	Ukjent

Utført med feil (113)

System	Feilkoder og Beskrivelse
A/C/heater	B10CD00 Functional restriction through battery monitoring ECU — System active B10CE00 Blower reduction due to energy management — Function faulty. B122411 Washer nozzle heating — Short circuit to ground B14E215 Seating surface heater element FL — Interruption/short circuit to plus B1658F0 Seat heating front — Cutoff due to excess temperature U101100 Voltage supply — Voltage too low U112300 Data bus — Message faulty U140000 Functional restriction — Function restricted due to undervoltage
Airbag	U110100 Component protection — Protection is active! U112200 Data bus — Message implausible U112300 Data bus — Message faulty
Brake boost	B1872F1 ECU — Faulty ECU-internal power supply! C118816 Brake booster actuator — The voltage supply is too low. P056200 Voltage supply — Undervoltage registered U010000 CAN bus connection to engine ECU — No communication U012900 CAN bus connection from brake system ECU — Communication disturbed U016700 CAN bus connection to immobilizer ECU — No communication U12DB00 CAN bus connection with engine ECU — Signal faulty U12DC00 CAN bus connection from brake system ECU — Signal faulty U140000 Functional restriction — Function restricted due to undervoltage U300100 ECU — Inadmissible cutoff
Brake electronics	B1168F2 Steering-angle sensor — Initialization faulty C100C07 Parking brake button — Function faulty. C100C29 Parking brake button — Signal implausible C1255F0 Trailer ECU — Brake light signal implausible P056200 Voltage supply — Undervoltage registered U044700 CAN bus connection to central gateway ECU — Signal implausible U101100 Voltage supply — Voltage too low U103E00 Brake booster ECU — No communication U10BB00 CAN connection to power steering ECU — Signal implausible U140000 Functional restriction — Function restricted due to undervoltage U300100 ECU — Inadmissible cutoff



Feilkodeutlesing

Analyse av kjøretøyets systemer

System	Feilkoder og Beskrivelse
Diagn. interface bus	B1802F1 12 V battery management — Warning released
	B1A5100 Trouble codes — Fault code is not documented yet.
	B201200 ECU — Wrong data record
	U010000 CAN bus connection to engine ECU — No communication
	U015500 CAN bus connection to instrument cluster — Communication disturbed
	U016400 CAN bus connection to air conditioning ECU — No communication
	U100300 CAN bus to trailer recognition ECU — Communication disturbed
	U101100 Voltage supply — Voltage too low
	U103E00 Brake booster ECU — No communication
	U112100 Data bus — Missing message!
	U140000 Functional restriction — Function restricted due to undervoltage
	U15DE00 Advanced driver assistance system CAN bus — Function faulty.
	Driver door electronics
U101100 Voltage supply — Voltage too low	
Emergency call system/telematics system	B104914 Mute radio — Interruption or short circuit to ground
	B1915F0 Mobile online services — Authentication incorrect
	B1915F1 Mobile online services — Functional restriction due to battery state of charge
	U101100 Voltage supply — Voltage too low
	U140000 Functional restriction — Function restricted due to undervoltage
Engine electronics I	P203B00 DEF fluid level sensor — Signal implausible
	P203F00 Additive tank — Level TOO LOW
	P21CE00 Diesel exhaust fluid quality module — Function faulty.
	U041600 CAN bus connection to ABS/ESC control unit — Received invalid data
	U044300 Central module of comfort system 2 — Signal implausible
	U044700 CAN bus connection to central gateway ECU — Signal implausible
	U112200 Data bus — Message implausible
	U112300 Data bus — Message faulty
	U350100 ECU voltage supply 1 — Voltage too low
Front camera system	U112300 Data bus — Message faulty
Information electronics	B10CD00 Functional restriction through battery monitoring ECU — System active
	B18B0F0 Encrypted information transmission — Adaption procedure missing/incomplete.
	B18B0F1 Encrypted information transmission — No basic data set available
	B1994F5 Audio data bus — One or more bus participants faulty
	B200100 ECU — Software version wrong
	U140000 Functional restriction — Function restricted due to undervoltage
Instrument cluster	U101100 Voltage supply — Voltage too low
	U105400 Information electronics ECU 1 — Communication faulty
	U112100 Data bus — Missing message!
	U14FE00 Secure on-board communication — Signature check failed
Parking assist	U112100 Data bus — Missing message!
	U112300 Data bus — Message faulty



Feilkodeutlesing

Analyse av kjøretøyets systemer

System	Feilkoder og Beskrivelse	
Parking heater/auxiliary heater	B138100	Fuel burning heater — Function deactivated due to power consumer cutoff
	B138311	Fuel dosing pump — Short circuit to ground
	B138AF0	Parking heater/auxiliary heater — Flame abortion
	P125000	Fuel level — Level TOO LOW
	U140000	Functional restriction — Function restricted due to undervoltage
Passenger door electronics	U101100	Voltage supply — Voltage too low
Power steering	B1168F2	Steering-angle sensor — Initialization faulty
	U140A00	Terminal clamp 30 — Interruption in electric circuit
Radar sensor of adaptive cruise control	C110300	Sensor for automatic distance control — Wrong setting
	U112200	Data bus — Message implausible
	U112300	Data bus — Message faulty
	U140000	Functional restriction — Function restricted due to undervoltage
Rearview camera system/all-round vision camera system	C135B01	Video signal data cable — Fault in electric circuit
Vehicle electrics 1	B12DD15	C/locking motor for boot lid — Interruption/short circuit to plus
	B140B29	RELEASE BUTTON HATCHBACK HANDLE — Signal implausible
	U14FD00	Secure on-board communication — Time server not available
	U14FE00	Secure on-board communication — Signature check failed
	U14FF00	Secure on-board communication — Signature creation failed

Utført uten feil (2)

System	Beskrivelse
Comfort	Trailer function
OBD	