



5784697

# NAF Bruktbiltest

Testdato  
30.09.2025



## Kunde

<b>Navn</b>	Auksjonen.no Co/Santander	<b>Kontaktperson</b>	
<b>Medlemsnummer</b>	95140190	<b>Navn</b>	Auksjonen.no Co/Santander
<b>Adresse</b>	Døvleveien 23	<b>Telefon</b>	33300540
<b>Postnummer og -sted</b>	3170 SEM	<b>E-post</b>	
<b>Telefon</b>	33300540		
<b>Ekstern referanse</b>	526739		



## Kjøretøy

<b>Bilmerke</b>	Volvo	<b>Motorstørrelse</b>	1969 cm <sup>3</sup>
<b>Modell</b>	V90 Cross Country	<b>Motoreffekt</b>	140 kW
<b>Type</b>	P	<b>Aksler i drift</b>	2
<b>Registreringsnr.</b>	BT90959	<b>Drivstofftype</b>	Diesel
<b>Understellsnr.</b>	YV1PZA8BCJ1025304	<b>Kjøretøygruppe</b>	101
<b>Km.stand.</b>	91766	<b>Bruktimportert</b>	Ja
<b>Farge</b>	Grønn	<b>Registreringsår</b>	2018
<b>Karosseritype</b>	Stasjonsvogn	<b>Registrert første gang</b>	28.02.2018
		<b>Frist for neste EU kontroll</b>	27.02.2024



## Informasjon

NAF Bruktbiltest (BBT) er en uavhengig vurdering av kjøretøyets tekniske tilstand iht. definerte kontrollpunkter. De aktuelle kontrollpunktene fremkommer i testen og vurderes / bedømmes etter NAF sine definisjoner og retningslinjer som også hensyntar bilens alder og km-stand.

NAF anmerker kun feil, mangler og avvik som avdekkes på testtidspunktet. Forutsetninger for utført test er angitt på side 2 i denne rapporten. NAF demonterer ikke for kontroll. Det kan være indikasjon knyttet til tekniske forhold som krever ytterligere utredning for å kunne fastslå omfang. Det kan også være periodiske feil som ikke kan avdekkes på testtidspunktet. Se utfyllende leveransebeskrivelse side 6.

NAF Bruktbiltest er utført på oppdrag av bilforhandler. Alle henvendelser til testen og øvrige forhold til bilens tekniske tilstand må avklares mellom kjøper av bilen og bilforhandler testen er utstedt til.



5784697

**Testresultater**

Ref.Id	Repareres	Resultat	Beskrivelse
3.6	Nøkler / Utstyr	Nøkkel/er virker ikke	
4.3	Service/ Dokum.	Iht. servicehefte er ikke alle servicer fulgt	Tid mellom servicer er overskredet, Kjørelengde mellom servicer er overskredet
4.8		Aktivert serviceindikator	
4.9		Frist for EU kontroll er overskredet	
5.3	Bremsebelegg	Slitt bremsebelegg	Venstre bak, Høyre bak
8.9	Parkeringsbrems	* - Varsler feil på bremsesystem.	
21.3	Varsellamper	Varsellampe for SRS (airbag) lyser	
22.2	Varsellamper utvidet	Varsellampe for TPMS (Dekktrykk) lyser	
23.1	Full systemskann	Det finnes feilkoder, se rapport	
30.2	Kjølevæske	Lavt væskeniivå	
59.4	Tilhengerkontakt	Løs	
81.2	Frontrute	En eller flere steinsprutrosetter som ikke er utbedret <ul style="list-style-type: none"><li>• Reparasjonsmetode: Reparasjon</li></ul>	
86.3	Lakk / karosseri utvendig	Lakkriper:	Panser, Venstre bakdør, Venstre bakskjerm, Støtfanger bak
86.4		Skadet:	Venstre fordør
87.9	Utvendig speil	Ripe i speilhus:	Høyre
Ref.Id	Opplysning	Resultat	Beskrivelse
23.6	Full systemskann	Etter avtale med kunde er feilkode/r slettet, feilsøking må påregnes dersom feilkode dukker opp igjen	
28.7	Utvendig tilstand motor	Oljesvetting	
28.9		Motorvask anbefales	
66.10	Felg	Ripe/slitasje på felg	
81.10	Frontrute	Slitt frontrute	
86.17	Lakk / karosseri utvendig	Lakkriper:	Støtfanger foran, Høyre bakskjerm
86.18		Diverse småbulker/lakkriper	
86.28		Vanskelig å vurdere fordi bilen er:	våt og skitten



5784697

## Servicehistorikk

Servicehistorikk er vedlagt

## Testforhold

<b>Maks hastighet ved prøvekjøring</b>	60 km/t
<b>Utetemperatur ved prøvekjøring</b>	10 °C
<b>Føreforhold ved prøvekjøring</b>	Vått
<b>Bilen ble prøvekjørt:</b>	Driftsvarm motor
<b>Er bilen skitten eller nediset:</b>	Ja



5784697

**Prøvekjøring**

1 - Kjøreegenskaper ✓

**Generell informasjon**

3 - Nøkler / Utstyr R

4 - Service/ Dokum. R

**Bremser**

5 - Bremsbelegg R

6 - Bremseskiver ✓

8 - Parkeringsbrems R

9 - Bremsvirkning ✓

10 - Bremsvæsknivå ✓

12 - Bremsør ✓

13 - Bremseslanger ✓

15 - Bremsedal ✓

**Lys og signaler**

17 - Lys ✓

19 - Refleks ✓

20 - Lyd / lyssignaler ✓

21 - Varsellamper R

22 - Varsellamper utvidet R

**e-Diagnose**

23 - Full systemskann R

**Motor**

26 - Avgassanalyse (Diesel) ✓

27 - Motor virkemåte ✓

28 - Utvendig tilstand motor O

29 - Oljenivå motor ✓

30 - Kjølevæske R

32 - Kjølesystem ✓

33 - Eksosanlegg ✓

35 - Motorfester ✓

36 - Drivstofftank, rør, slange ✓

37 - Registerreim ✓

**Drivverk**

40 - Girkasse (automatisk) ✓

41 - Differensial ✓

42 - Drivaksler ✓

43 - Mellomaksler ✓

**Elektriske anlegg**

44 - Instrument belysning ✓

45 - Instrumenter ✓

47 - Elektrisk vindusheis ✓

48 - Oppvarmet bakrute ✓

49 - Kupevifte ✓

50 - Varmeapparat / klimaanlegg (AC) ✓

51 - Vindusvisker, spyler (foran/bak) ✓

53 - Sentrallås ✓

54 - Setevarmer ✓

55 - Ladespenning generator ✓

56 - Drivrem generator ✓

59 - Tilhengerkontakt R

**Hjul, dekk, felg**

65 - Dekk ✓

66 - Felg O

67 - Ekstra hjulsett ✓

68 - Hjullager ✓

**Styring**

71 - Ratt, rattaksel, ledd ✓

72 - Styresnekke, tannstang ✓

73 - Styrestag/ledd ✓

74 - Styreservo ✓

**Hjuloppheng**

75 - Støtdempere ✓

76 - Stabilisator ✓

77 - Fjærer / fjærbein ✓

78 - Opphengs- / bærearmer foraksel ✓

79 - Opphengs- / bærearmer bakaksel ✓

80 - Travers ✓

**Karosseri**

81 - Frontrute R

82 - Siderute/bakrute ✓

83 - Dør-/panseråpner ✓

84 - Lås ✓

86 - Lakk / karosseri utvendig R

87 - Utvendig speil R

88 - Underside ✓

89 - Understellsnummer ✓

90 - Tilhengerfeste ✓



5784697

## Interiør

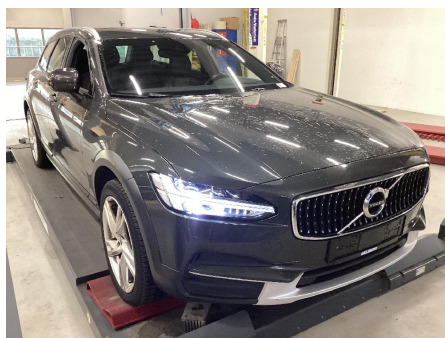
- 91 - Dashbord / midtkonsoll ✓
- 93 - Taktrekk ✓
- 96 - Dørtrekk ✓
- 97 - Døråpning ✓
- 98 - Seter ✓
- 99 - Bilbelte ✓
- 100 - Gulvmatter/-teppe ✓
- 101 - Bagasjeromstildekning ✓
- 102 - Laste-/bagasjerom ✓
- 103 - Interiør generelt ✓



5784697

**Måleverdier**

Ref.Id	Punkt	Fråse	Måleverdi
3.1	Nøkler / Utstyr	Antall nøkler:	2 stk
6.1	Bremsekiver		Kontrollert visuelt
9.1	Bremsevirkning	Bremsevirkning, VF	180,00
9.2		Bremsevirkning, HF	180,00
9.3		Bremsevirkning, VB	200,00
9.4		Bremsevirkning, HB	200,00
26.1	Avgassanalyse (Diesel)		Euro 5 eller høyere uten feilkoder
30.1	Kjølevæske	Kjølevæskens frysepunkt, frostsikker ned til minus:	40 °C
37.1	Registerreim	Bilfabrikanten anbefaler under normale forhold skifte ved km:	150000
37.2		eller ved, måneder:	120
50.1	Varmeapparat / klimaanlegg (AC)		Åpenbar kjøleeffekt
55.1	Ladespenning generator	Ladespenning med last (V)	14,80 volt
55.2		Ladespenning uten last (V)	14,80 volt
65.1	Dekk	Mønsterdybde VF	5,00 mm
65.2		Mønsterdybde HF	5,00 mm
65.3		Mønsterdybde VB	55,00 mm
65.4		Mønsterdybde HB	5,00 mm
65.5		Bilen er utrustet med:	Piggfrie vinterdekk
66.1	Felg	Felg montert på bilen:	Lettmetallfelg
67.1	Ekstra hjulsett	Mønsterdybde	3,00 mm
67.2		Mønsterdybde	3,00 mm
67.3		Mønsterdybde	2,00 mm
67.4		Mønsterdybde	2,00 mm
67.5		Ekstra hjulsett er utrustet med:	Sommerdekk
67.6		Felg på ekstra hjulsett:	Lettmetallfelg

**Bilder og vedlegg****1. Generelt****2. Generelt****3. Generelt****4. Generelt****5. Generelt****6. Generelt****7. Generelt****8. Generelt****9. Generelt****10. Generelt****11. Generelt****12. Generelt**



5784697



13. Generelt



14. Generelt



15. Generelt



16. Generelt



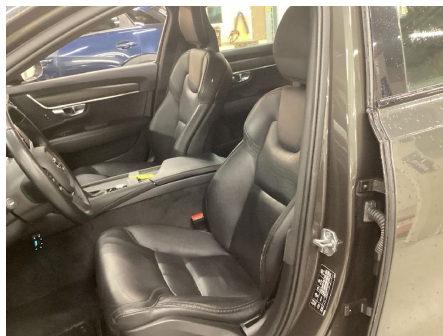
17. Generelt



18. Generelt



19. Generelt



20. Generelt



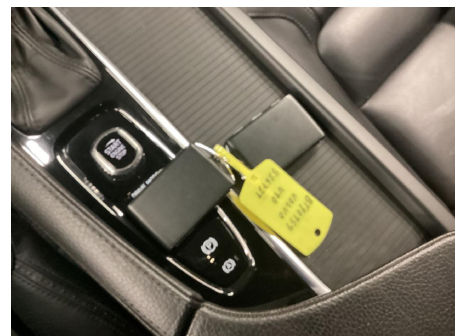
21. Generelt



22. Generelt



23. Generelt



24. Generelt



5784697



25. Generelt



26. Generelt



27. Generelt



28. Generelt



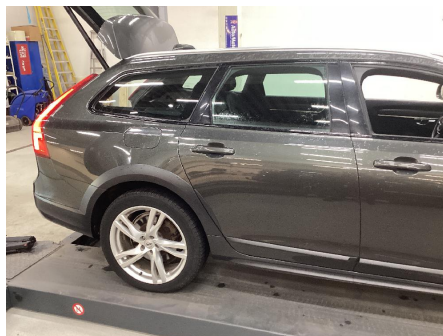
29. Generelt



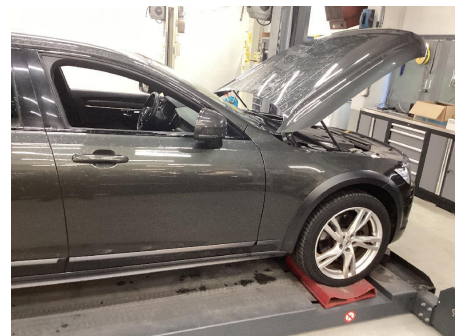
30. Generelt



31. Generelt



32. Generelt



33. Generelt



34. Generelt



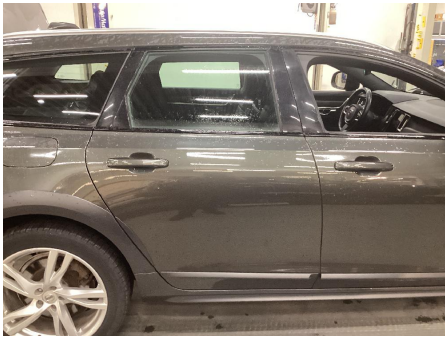
35. Generelt



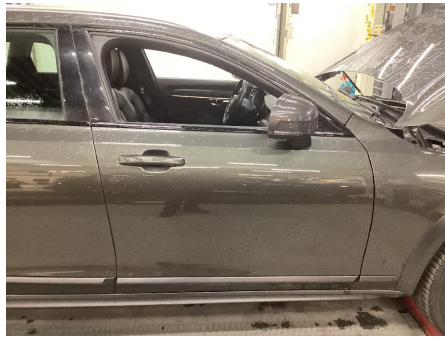
36. Generelt



5784697



37. Generelt



38. Generelt



39. Generelt



40. Generelt



41. Generelt



42. Generelt



43. Generelt



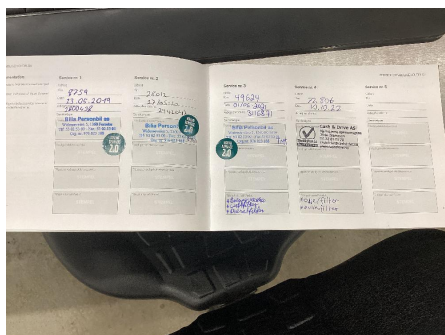
44. Generelt



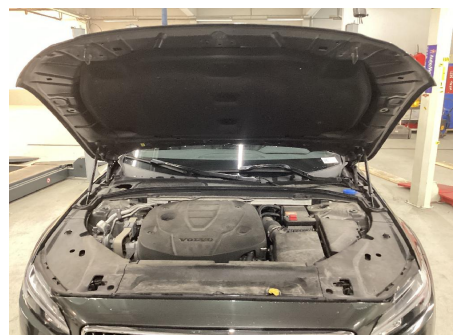
45. Generelt



46. Generelt



47. Generelt



48. Generelt



5784697



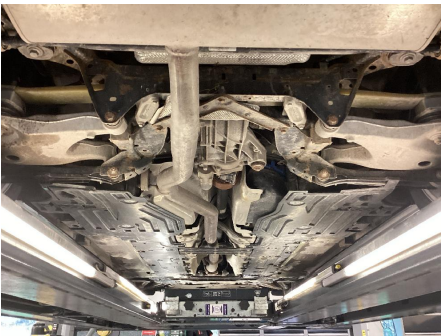
**49. Generelt**



**50. Generelt**



**51. Generelt**



**52. Generelt**



5784697

## Leveransebetingelser

### 1. Testrapporten

Testrapporten inneholder identifikasjon av kjøretøy og kunde samt beskrivelse av testens omfang med måleresultater der det foreligger.

### 2. Bedømming-vurderingsdefinisjon

Forklaring til bokstavkodene som benyttes ved PDF rapport:

V = Normalt. Tilstand vurdert «normal» iht. kjøretøyets alder og kjørelengde

R = Reparasjon. Anbefaler utbedring iht. kontrollpunkt

O = Opplysning. Informasjon iht. kontrollpunkt og/eller kjøretøy

S = Skiftet. Kontrollpunkt inkl. komponentskifte

J = Justert. Kontrollpunkt inkl. justering

I = Ikkeutført. Kontrollpunkt ikke vurdert

### 3. Gjennomføring av test.

Test utføres på et NAF Senter hvis ikke annet er beskrevet.

### 4. Eiendomsrett

Testens resultat tilhører NAFs kunde. Kundens navn er registrert på side 1 i testrapporten, og eventuelle henvendelser i forbindelse med testen må utføres av registrert kunde. Testresultatene leveres ikke ut til andre uten samtykke fra NAFs kunde.

### 5. Demontering

NAF demonterer ikke for kontroll/vurdering, og kan dermed ikke påpeke feil som kun avdekkes ved demontering. Dersom NAF oppdager avvik der det trengs demontering for kontroll/vurdering, vil dette anmerkes i testrapporten.

### 6. Prøvekjøring, periodiske feil og fremtidige problemer

NAF anmerker kun feil og avvik som oppdages på testtidspunktet. Periodiske feil/avvik kan forekomme uten at dette avdekkes pga. manglende symptom(fremtredelse) ved testtidspunktet. Det er ikke mulig å forutse fremtidige problemer, feil eller avvik.

NAF prøvekjører bilen kun i begrenset grad.

### 7. Avlesing av elektronisk lagrede feilkoder via kjøretøyets OBD kontakt

NAF leser feilkoder på de elektroniske styresystemene som bilprodusenten har gitt tilgang til. Tilgang kan variere mellom ulike bilmerker og modeller og systemene leses med det testutstyret som benyttes av NAF. Det skilles ikke mellom permanente og periodiske feilkoder. NAF kan ikke påvise avvik i bilens oppgitte kilometerstand ved hjelp av diagnose.

### 8. NAFs ansvar

NAF har vurdert alle kontrollpunkter i den aktuelle testrapporten i henhold til NAFs definisjoner og retningslinjer. Kontrollpunkter som ikke omtales i rapporten er ikke inkludert eller vurdert.

Feil/avvik som avdekkes i etterkant av testen, kan ikke lastes NAF uten at det dokumenteres at følgende kumulative vilkår foreligger:

- feil/avvik må anses å ha foreligget ved testtidspunktet
- feil/avvik kan avdekkes etter gjeldende definisjoner og retningslinjer (innhold) av kontrollpunkt ved testtidspunktet
- feil/avvik kan avdekkes ved benyttet testutstyr i NAF ved testtidspunktet
- feil/avvik kan avdekkes ved gjeldende testforutsetninger ved testtidspunktet
- feil/avvik medfører konsekvenstap
- NAF har opptrådt uaktsomt ved testtidspunktet

### 9. Klageadgang næringsmarked

Testens resultat tilhører NAFs kunde. Kundens navn er registrert på side 1 i testrapporten. Ved eventuelle uoverensstemmelser i forbindelse med levert dokumentasjon, skal kunde ta dette opp med NAF. NAF er forretningsmessig leverandør til kunde og forholder seg kun til denne avtalepart.

Alle reklamasjoner må være NAF i hende skriftlig senest 10 dager etter at testen er utført.

### 10. Reklamasjonsansvaret til NAF

Ved uoverensstemmelse mellom tekst og bilder i testrapport og ett av disse viser riktig tilstand, er feilen ikke reklamasjonsgrunn.

NAF AS er ikke ansvarlig for feil i opplysninger som er hentet elektronisk fra 3.-part.

NAF AS kan kreve at bilen stilles til disposisjon for kontroll.

Ved reklamasjon kan NAF AS forlange å få mulighet til å reparere på eget verksted.

Hvis kjøper starter reparasjon på annet verksted uten skriftlig godkjenning fra NAF AS bortfaller retten til å kreve utgiften refundert av NAF AS.

Ved reparasjon på kjøpers verksted beregnes priser etter NAF AS sine innkjøpspriser (Meca eller tilsvarende) og selvkost på timepris. Benyttes DBS-systemet som grunnlag for delepriser benyttes importørpriser uten fraktpåslag.

Arbeidstidsettes iht. Haynes Pro med faktor 1

Diagnoserapport vedlegges der kunden har bestilt dette. Diagnoserapporten betraktes som en del av testrapporten.

Reklamasjonskravets størrelse er under alle omstendigheter oppad begrenset til prisen på testen, med mindre noe annet er særskilt avtalt.

NAF AS anbefaler at budgivere selv inspiserer objektet.



# Feilkodeutlesing

Analyse av kjøretøyets systemer

<b>Reg.nr</b>	<b>VIN</b>
BT90959	YV1PZA8BCJ1025304
<b>Årsmodell</b>	<b>Merke/Modell</b>
16-	V90 Cross Country D4 2.0 16V CDI AWD
<b>Motorkode</b>	<b>Km</b>
D 4204 T14	91 766

## Utført med feil (44)

System	Feilkoder og Beskrivelse	
ABS BCM	B1111	Electric parking brake — Function faulty.
	C2006	Parking brake actuator RL — Mechanical fault
	C2008	Power motor left — Function faulty.
	C200F	Parking brake actuator left — Faulty control
ASDM ECU of active radar and camera monitoring	U2C69	Signal cable to other system ECUs — Invalid signal registered
CCM Air conditioning control	U132E	AUX. HEATER ECU — Function faulty.
	U2E03	ECU voltage supply — Voltage/power supply too high
CEM Central electrics module	B10A2	Impact signal — Signal faulty
	B10F6	CLEARANCE LIGHT RR — Function faulty.
	B14BA	TANK LID LOCKING — Fault in electric circuit
	B14BB	TANK LID LOCKING — Function faulty.
	U1341	CAN bus connection to overhead control panel — Communication disturbed
	U201F	CAN communication with remote control reception module — MISSING MESSAGE!
DDM driver door module	B101C	Exterior door handle illumination LED front — Function faulty.
	B102D	Exterior door handle illumination LED rear — Function faulty.
Electr. power steering	U2C42	Signal cable to other system ECUs — Invalid signal registered
PAM Parking assist	C1B14	Sensor voltage supply A — Fault in electric circuit
	U2E05	Parking assist sensor — Function restricted
SRS airbag	B0001	Driver airbag level 1 — Function faulty.
	B0004	Knee airbag driver side — Function faulty.
	B0010	Passenger airbag level 1 — Function faulty.
	B0090	Collision sensor FL — Function faulty.
	B0095	Collision sensor FR — Function faulty.
	B1000	Active engine bonnet lifting device right — Function faulty.



# Feilkodeutlesing

Analyse av kjøretøyets systemer

System	Feilkoder og Beskrivelse
	B1002 ROOF CONTROL — Function restricted
	B113B Brake pedal decoupling — Monitoring faulty
	B1423 Pedestrian protection system impact sensor 2 — Function faulty.
	B1424 Pedestrian protection system impact sensor 3 — Function faulty.
	B1425 Pedestrian protection system impact sensor 4 — Function faulty.
	B1426 Pedestrian protection system impact sensor 5 — Function faulty.
	B1427 Pedestrian protection system impact sensor 6 — Function faulty.
	B1A55 Crash output electric circuit(s) — Fault in electric circuit
	B1D74 Passenger side airbag cutoff switch — Function faulty.
	B1D75 Passenger airbag cutoff — FAULTY SHUTOFF FUNCTION
	U0140 CAN COMMUNICATION WITH VEHICLES ELECTRICS ECU — NO COMMUNICATION POSSIBLE
	U3000 ECU — Function/electric circuit faulty
VCM Vehicle control module	B10A2 Impact signal — Signal faulty
	U1050 Backup battery — Function faulty.
VDDM ABS/ESC control unit	C0077 TYRE-PRESSURE WARNING — TYRE PRESSURE TOO LOW
	C1124 LEVEL SENSOR — Function faulty.
	U2D77 Signal cable to other system ECUs — Faulty signal received

## Utført uten feil (12)

System	Beskrivelse
ABS	SAS Steering-Angle Sensor
Airbag	RML Seat belt FL
	RMR Seat belt FR
Audio/Video	AUDIO MODULE
	Infotainment
Comfort	DIM Instrument cluster
	PDM passenger door module
	POT Power Operated Tailgate Module
	SCL Steering column lock actuator
OBD	
Transmission	DEM Differential electronic module
	Transmission