



5197988

# NAF Bruktbiltest

**Testdato**  
23.01.2025

## Kunde

<b>Navn</b>	Auksjonen.no As	<b>Kontaktperson</b>	
<b>Medlemsnummer</b>	94448735	<b>Navn</b>	Auksjonen.no As
<b>Adresse</b>	Døvleveien 23	<b>Telefon</b>	33 30 05 40
<b>Postnummer og -sted</b>	3170 SEM	<b>E-post</b>	
<b>Telefon</b>	33 30 05 40		
<b>Ekstern referanse</b>	463283		



## Kjøretøy

<b>Bilmerke</b>	BMW	<b>Motorstørrelse</b>	2996 cm <sup>3</sup>
<b>Modell</b>	523i	<b>Motoreffekt</b>	150 kW
<b>Type</b>	5L	<b>Aksler i drift</b>	1
<b>Registreringsnr.</b>	BS11131	<b>Drivstofftype</b>	Bensin
<b>Understellsnr.</b>	WBAFS11000C521501	<b>Kjøretøygruppe</b>	101
<b>Km.stand.</b>	147913	<b>Bruktimportert</b>	Nei
<b>Farge</b>	Svart	<b>Registreringsår</b>	2010
<b>Karosseritype</b>	Sedan	<b>Registrert første gang</b>	16.08.2010
		<b>Frist for neste EU kontroll</b>	30.01.2020



## Informasjon

NAF Bruktbiltest (BBT) er en uavhengig vurdering av kjøretøyets tekniske tilstand iht. definerte kontrollpunkter. De aktuelle kontrollpunktene fremkommer i testen og vurderes / bedømmes etter NAF sine definisjoner og retningslinjer som også hensyntar bilens alder og km-stand.

NAF anmerker kun feil, mangler og avvik som avdekkes på testtidspunktet. Forutsetninger for utført test er angitt på side 2 i denne rapporten. NAF demonterer ikke for kontroll. Det kan være indikasjon knyttet til tekniske forhold som krever ytterligere utredning for å kunne fastslå omfang. Det kan også være periodiske feil som ikke kan avdekkes på testtidspunktet. Se utfyllende leveransebeskrivelse side 6.

NAF Bruktbiltest er utført på oppdrag av bilforhandler. Alle henvendelser til testen og øvrige forhold til bilens tekniske tilstand må avklares mellom kjøper av bilen og bilforhandler. Testen er utstedt til.



5197988

## Testresultater

Ref.Id	Repareres	Resultat	Beskrivelse
4.3	Service/ Dokum.	Iht. servicehefte er ikke alle servicer fulgt	Tid mellom servicer er overskredet, Kjøre lengde mellom servicer er overskredet
4.7		Aktivert serviceindikator	
4.8		Frist for EU kontroll er overskredet	
6.14	Bremsekiver	* Løst bremseskjold, høyre foran.	
27.1	Motor virkemåte	Banke-/ulyder i motor	
27.7		Rykkete gange på dellast	
49.2	Kupevifte	Kupevifte virker ikke.	
50.3	Varmeapparat / klimaanlegg (AC)	Klimaanlegg virker ikke	
67.17	Ekstra hjulsett	Ekstra hjulsett mangler	
77.1	Fjærer / fjærbein	Brudd:	Venstre foran, Høyre foran
86.3	Lakk / karosseri utvendig	Skadet:	Støtfanger bak
86.11		Steinsprut/lakksår	Panser, Tak, Støtfanger foran
87.9	Utvendig speil	Ripe i speilhus:	Høyre
88.2	Underside	Skadet/løst plastdeksel:	Foran

Ref.Id	Opplysning	Resultat	Beskrivelse
6.16	Bremsekiver	Overflaterust eller mindre enn 25% av overflaten rustet	Begge sider foran
6.17		Overflaterust eller mindre enn 50% av overflaten rustet	Begge sider bak
10.3	Bremsevæsknivå	Bremsevæskebeholder ikke tilgjengelig for kontroll	
17.32	Lys	* Folierte lykter.	
23.6	Full systemskann	Etter avtale med kunde er feilkode/r slettet, feilsøking må påregnes dersom feilkode dukker opp igjen	
29.12	Oljenivå motor	Bilen er ikke utstyrt med peilepinne, oljenivå er ikke kontrollert	
81.9	Frontrute	Noe steinsprut	
86.17	Lakk / karosseri utvendig	Diverse småbulker/lakkriper	
86.19		Bulk(er)	Støtfanger foran, Høyre baksjerm, Tak
86.21		Små lakkblærer:	Bakluke
86.26		Diverse lakkrust	
86.34		* Diverse steinsprut/lakksår.	

## Ikke utførte



5197988

Punkt	Årsak
Kjøreegenskaper	Bilen har feil dekk i forhold til årstid/føreforhold

### Servicehistorikk

Angitte servicer er de som er oppført i serviceheftet/annen dokumentasjon funnet i bilen. Avvik i forhold til angitte serviceintervaller/retningslinjer i serviceheftet, anmerkes og fremkommer i rapporten.

Dato	Km.stand
06.12.2016	114209
31.07.2014	80908
12.06.2012	43691

### Testforhold

<b>Er bilen skitten eller nediset:</b>	Nei
<b>Frist for neste EU kontroll</b>	31.01.2020
<b>Ikke prøvekjørt pga:</b>	Dekk ikke i forhold til sesong



5197988

**Prøvekjøring**

1 - Kjøreegenskaper |

**Generell informasjon**

3 - Nøkler / Utstyr ✓

4 - Service/ Dokum. R

**Bremser**

5 - Bremsbelegg ✓

6 - Bremseskiver R

**Bremser**

8 - Parkeringsbrems ✓

10 - Bremsvæskeniå O

12 - Bremserør ✓

13 - Bremseslanger ✓

14 - Bremskraftforsterker ✓

15 - Bremsedal ✓

**Lys og signaler**

17 - Lys O

18 - Markeringslys/-lykter ✓

19 - Refleks ✓

20 - Lyd / lyssignaler ✓

21 - Varsellamper ✓

22 - Varsellamper utvidet ✓

**e-Diagnose**

23 - Full systemskann O

**Motor**

27 - Motor virkemåte R

28 - Utvendig tilstand motor ✓

29 - Oljenivå motor O

30 - Kjølevæske ✓

33 - Eksosanlegg ✓

35 - Motorfester ✓

36 - Drivstofftank, rør, slange ✓

37 - Registerreim ✓

**Elektriske anlegg**

44 - Instrument belysning ✓

45 - Instrumenter ✓

46 - Radio / Multimedia ✓

47 - Elektrisk vindusheis ✓

48 - Oppvarmet bakrute ✓

49 - Kupevifte R

50 - Varmeapparat / klimaanlegg (AC) R

51 - Vindusvisker, spyler (foran/bak) ✓

52 - Lyktespyler / Visker ✓

53 - Sentrallås ✓

54 - Setevarmer ✓

55 - Ladespenning generator ✓

56 - Drivrem generator ✓

58 - Tilstand 12 volt batteri ✓

**Hjul, dekk, felg**

65 - Dekk ✓

66 - Felg ✓

67 - Ekstra hjulsett R

68 - Hjullager ✓

**Styring**

71 - Ratt, rattaksel, ledd ✓

72 - Styresnekke, tannstang ✓

73 - Styrestag/ledd ✓

74 - Styreservo ✓

**Hjuloppheng**

75 - Støtdempere ✓

76 - Stabilisator ✓

77 - Fjærer / fjærbein R

78 - Opphengs- / bærearmer foraksel ✓

79 - Opphengs- / bærearmer bakaksel ✓

80 - Travers ✓



5197988

## Karosseri

81 - Frontrute	O
82 - Siderute/bakrute	✓
83 - Dør-/panseråpner	✓
84 - Lås	✓
86 - Lakk / karosseri utvendig	R
87 - Utvendig speil	R
88 - Underside	R
89 - Understellsnummer	✓

## Interiør

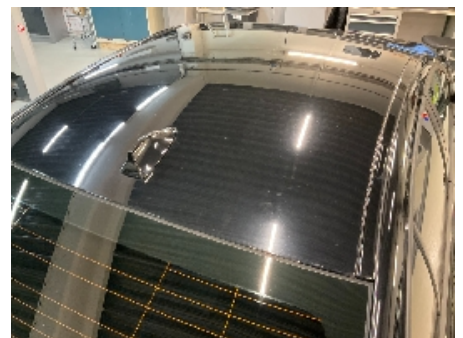
91 - Dashbord / midtkonsoll	✓
92 - Luftdyse kupé	✓
93 - Taktrekk	✓
94 - Solskjerm	✓
95 - Innvendig speil	✓
96 - Dørtrekk	✓
97 - Døråpning	✓
98 - Seter	✓
99 - Bilbelte	✓
100 - Gulvmatter/-teppe	✓
102 - Laste-/bagasjerom	✓
103 - Interiør generelt	✓
104 - Varseltrekant	✓



5197988

**Måleverdier**

Ref.Id	Punkt	Fråse	Måleverdi
3.1	Nøkler / Utstyr	Antall nøkler:	2 stk
6.1	Bremseskiver		Kontrollert visuelt
30.1	Kjølevæske	Kjølevæskens frysepunkt, frostsikker ned til minus:	40 °C
37.1	Registerreim		Bilen har registerkjede
50.1	Varmeapparat / klimaanlegg (AC)		Ikke målt pga. skader/avvik som forhindrer måling
55.1	Ladespenning generator	Ladespenning med last (V)	14,40 volt
55.2		Ladespenning uten last (V)	14,70 volt
58.1	Tilstand 12 volt batteri		Ikke mulig å måle uten demontering
65.1	Dekk	Mønsterdybde VF	7,00 mm
65.2		Mønsterdybde HF	6,50 mm
65.3		Mønsterdybde VB	5,50 mm
65.4		Mønsterdybde HB	7,00 mm
65.5		Bilen er utrustet med:	Sommerdekk
66.1	Felg	Felg montert på bilen:	Lettmetalfelg
67.1	Ekstra hjulsett		Ikke målt grunnet manglende tilgjengelighet

**Bilder og vedlegg****1. Generelt****2. Generelt****3. Generelt****4. Generelt****5. Generelt****6. Generelt****7. Generelt****8. Generelt****9. Generelt****10. Generelt****11. Generelt****12. Generelt**



5197988



13. Generelt



14. Generelt



15. Generelt



16. Generelt



17. Generelt



18. Generelt



19. Generelt



20. Generelt



21. Generelt



22. Generelt



23. Generelt



24. Generelt





25. Generelt



26. Generelt



27. Generelt



28. Generelt



29. Generelt



30. Generelt



31. Generelt



32. Generelt



33. Generelt



34. Generelt



35. Generelt



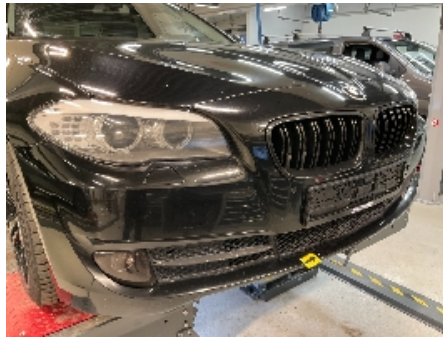
36. Generelt



5197988



37. Generelt



38. Generelt



39. Generelt



40. Generelt



41. Generelt



42. Generelt



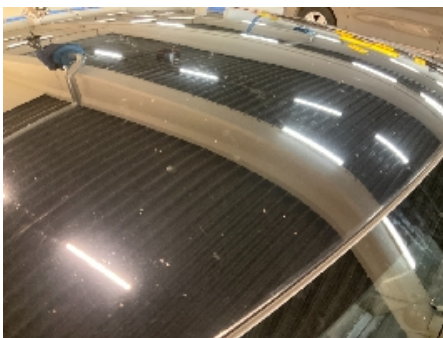
43. Generelt



44. Generelt



45. Generelt



46. Generelt



47. Generelt



5197988

## Leveransebetingelser

### 1. Testrapporten

Testrapporten inneholder identifikasjon av kjøretøy og kunde samt beskrivelse av testens omfang med måleresultater der det foreligger.

### 2. Bedømming-vurderingsdefinisjon

Forklaring til bokstavkodene som benyttes ved PDF rapport:

V = Normalt. Tilstand vurdert «normal» iht. kjøretøyets alder og kjørelengde

R = Reparasjon. Anbefaler utbedring iht. kontrollpunkt

O = Opplysning. Informasjon iht. kontrollpunkt og/eller kjøretøy

S = Skiftet. Kontrollpunkt inkl. komponentskifte

J = Justert. Kontrollpunkt inkl. justering

I = Ikkeutført. Kontrollpunkt ikke vurdert

### 3. Gjennomføring av test.

Test utføres på et NAF Senter hvis ikke annet er beskrevet.

### 4. Eiendomsrett

Testens resultat tilhører NAFs kunde. Kundens navn er registrert på side 1 i testrapporten, og eventuelle henvendelser i forbindelse med testen må utføres av registrert kunde. Testresultatene leveres ikke ut til andre uten samtykke fra NAFs kunde.

### 5. Demontering

NAF demonterer ikke for kontroll/vurdering, og kan dermed ikke påpeke feil som kun avdekkes ved demontering. Dersom NAF oppdager avvik der det trengs demontering for kontroll/vurdering, vil dette anmerkes i testrapporten.

### 6. Prøvekjøring, periodiske feil og fremtidige problemer

NAF anmerker kun feil og avvik som oppdages på testtidspunktet. Periodiske feil/avvik kan forekomme uten at dette avdekkes pga. manglende symptom(fremtredelse) ved testtidspunktet. Det er ikke mulig å forutse fremtidige problemer, feil eller avvik.

NAF prøvekjører bilen kun i begrenset grad.

### 7. Avlesing av elektronisk lagrede feilkoder via kjøretøyets OBD kontakt

NAF leser feilkoder på de elektroniske styresystemene som bilprodusenten har gitt tilgang til. Tilgang kan variere mellom ulike bilmerker og modeller og systemene leses med det testutstyret som benyttes av NAF. Det skilles ikke mellom permanente og periodiske feilkoder. NAF kan ikke påvise avvik i bilens oppgitte kilometerstand ved hjelp av diagnose.

### 8. NAFs ansvar

NAF har vurdert alle kontrollpunkter i den aktuelle testrapporten i henhold til NAFs definisjoner og retningslinjer. Kontrollpunkter som ikke omtales i rapporten er ikke inkludert eller vurdert.

Feil/avvik som avdekkes i etterkant av testen, kan ikke lastes NAF uten at det dokumenteres at følgende kumulative vilkår foreligger:

- feil/avvik må anses å ha foreligget ved testtidspunktet
- feil/avvik kan avdekkes etter gjeldende definisjoner og retningslinjer (innhold) av kontrollpunkt ved testtidspunktet
- feil/avvik kan avdekkes ved benyttet testutstyr i NAF ved testtidspunktet
- feil/avvik kan avdekkes ved gjeldende testforutsetninger ved testtidspunktet
- feil/avvik medfører konsekvenstap
- NAF har opptrådt uaktsomt ved testtidspunktet

### 9. Klageadgang næringsmarked

Testens resultat tilhører NAFs kunde. Kundens navn er registrert på side 1 i testrapporten. Ved eventuelle uoverensstemmelser i forbindelse med levert dokumentasjon, skal kunde ta dette opp med NAF. NAF er forretningsmessig leverandør til kunde og forholder seg kun til denne avtalepart.

Alle reklamasjoner må være NAF i hende skriftlig senest 10 dager etter at testen er utført.

### 10. Reklamasjonsansvaret til NAF

Ved uoverensstemmelse mellom tekst og bilder i testrapport og ett av disse viser riktig tilstand, er feilen ikke reklamasjonsgrunn.

NAF AS er ikke ansvarlig for feil i opplysninger som er hentet elektronisk fra 3.-part.

NAF AS kan kreve at bilen stilles til disposisjon for kontroll.

Ved reklamasjon kan NAF AS forlange å få mulighet til å reparere på eget verksted.

Hvis kjøper starter reparasjon på annet verksted uten skriftlig godkjenning fra NAF AS bortfaller retten til å kreve utgiften refundert av NAF AS.

Ved reparasjon på kjøpers verksted beregnes priser etter NAF AS sine innkjøpspriser (Meca eller tilsvarende) og selvkost på timepris. Benyttes DBS-systemet som grunnlag for delepriser benyttes importørpriser uten fraktpåslag.

Arbeidstidsettes iht. Haynes Pro med faktor 1

Diagnoserapport vedlegges der kunden har bestilt dette. Diagnoserapporten betraktes som en del av testrapporten.

Reklamasjonskravets størrelse er under alle omstendigheter oppad begrenset til prisen på testen, med mindre noe annet er særskilt avtalt.

NAF AS anbefaler at budgivere selv inspiserer objektet.

NAF SEM  
Døvleveien 23  
3170 SEM  
Telefon:  
Fax:  
E-mail:  
Website:



23. jan. 2025

Køretøj: BMW 523i F10  
Motorkode: N53 B30 A  
Produktionsår: 10-11  
Kilometerstand: 147913 (skrevet af kontrolløren)  
Registrering Nr: BS 11131  
VIN: WBAFS11000C521501 (udlæst fra styreenhed)  
Testet: 23. jan. 2025 08:56:56

---

Fejlkode

---

**Drivlinje** **DME Motorstyreenhed** **7 Fejl**

Fejlkode: DTC 12C701  
NOx-sensor, varme  
Varmestrømkreds for ringe effekt.

Fejlkode: DTC 140101  
Forbrænding cyl. 1  
Cylinderfrakobling efter tændingsudsættere

Fejlkode: DTC 140301  
Forbrænding cyl. 3  
Cylinderfrakobling efter tændingsudsættere

Fejlkode: DTC 140001  
Cylinderfrakobling efter forbrændingsudsætter  
Cylinderfrakobling efter summen af tændingsudsættere

Fejlkode: DTC CD8510  
CAN-bus-forbindelse til gearkassestyreenhed  
CAN-meddelelse ukorrekt.

Fejlkode: DTC 213601  
Batteriovervågning  
Hvilestrøm for høj.

Fejlkode: DTC 140401  
Forbrænding cyl. 4  
Cylinderfrakobling efter tændingsudsættere

**Drivlinje** **EKPS Brændstofpumpestyreenhed** **0 Fejl**

**bremsesystem** **DSC Elektronisk stabilitetsprogram** **0 Fejl**

<b>bremsesystem</b>	<b>EMF Parkeringsbremsestyreenhed</b>	<b>0 Fejl</b>
<b>Passiv sikkerhed</b>	<b>ACSM Airbagstyreenhed</b>	<b>0 Fejl</b>
<b>Passiv sikkerhed</b>	<b>REMALI Reversibel selestramme i venstre side</b>	<b>ikke tilgængelig</b>
<b>Passiv sikkerhed</b>	<b>REMARE Reversibel selestrammer i højre side</b>	<b>ikke tilgængelig</b>
<b>Passiv sikkerhed</b>	<b>CBX-eCall nødkaldsmodul</b>	<b>ikke tilgængelig</b>
<b>Termostyring</b>	<b>IHKA Fulldautomatisk klimaanlæg</b>	<b>3 Fejl</b>
<p>Fejlkode: DTC 801203 blæser Blæser blokeret.</p> <p>Fejlkode: DTC 801208 Blæsesluttrin Strømkreds med fejl.</p> <p>Fejlkode: DTC 801222 Klimakompressor Tvangsfrakobling</p>		
<b>Termostyring</b>	<b>FKA Klimastyreenhed bagved</b>	<b>ikke tilgængelig</b>
<b>Førerassistentsystem</b>	<b>PDC parkeringshjælp</b>	<b>0 Fejl</b>
<b>Førerassistentsystem</b>	<b>TR SVC 360-graders kamera</b>	<b>ikke tilgængelig</b>
<b>Førerassistentsystem</b>	<b>FLA Fjernlysstyreenhed</b>	<b>ikke tilgængelig</b>
<b>Førerassistentsystem</b>	<b>ACC Fjernområderadar</b>	<b>ikke tilgængelig</b>
<b>Førerassistentsystem</b>	<b>SWW sporskifteadvarel</b>	<b>ikke tilgængelig</b>
<b>Førerassistentsystem</b>	<b>ASD Styreenhed til aktuator for motorslydsforstærker</b>	<b>ikke tilgængelig</b>
<b>Førerassistentsystem</b>	<b>PMA Parkeringshjælp</b>	<b>ikke tilgængelig</b>
<b>Førerassistentsystem</b>	<b>GZAL Ekstra forlygte i venstre side</b>	<b>ikke tilgængelig</b>
<b>Førerassistentsystem</b>	<b>GZAR Ekstra forlygte i højre side</b>	<b>ikke tilgængelig</b>
<b>Førerassistentsystem</b>	<b>NVE Natsynskamera</b>	<b>ikke tilgængelig</b>
<b>Førerassistentsystem</b>	<b>KAFAS Frontkamerastyreenhed</b>	<b>ikke tilgængelig</b>
<b>Komfort</b>	<b>KOMBI Kombiinstrument</b>	<b>0 Fejl</b>
<b>Komfort</b>	<b>HUD Head-up-display</b>	<b>ikke tilgængelig</b>

<b>Komfort</b>	<b>CID Infotainmentdisplay</b>	<b>0 Fejl</b>
<b>Komfort</b>	<b>ZGM Central gateway-styreenhed</b>	<b>1 Fejl</b>
<p>Fejlkode: DTC 801C15  Fejlkode  Fejlkode ikke defineret af producenten.</p>		
<b>Komfort</b>	<b>ICM ABS/ESP-styreenhed</b>	<b>0 Fejl</b>
<b>Komfort</b>	<b>FRM Karosseristyreenhed foran</b>	<b>1 Fejl</b>
<p>Fejlkode: DTC 800F3A  Tågelygte venstre side  Funktion ukorrekt.</p>		
<b>Komfort</b>	<b>FZD Skydetagsstyreenhed</b>	<b>ikke tilgængelig</b>
<b>Komfort</b>	<b>JBE Karosseristyreenhed</b>	<b>3 Fejl</b>
<p>Fejlkode: DTC 8020E6  Fejlkode  Fejlkode ikke defineret af producenten.</p>		
<p>Fejlkode: DTC 8020E7  Fejlkode  Fejlkode ikke defineret af producenten.</p>		
<p>Fejlkode: DTC 8020E8  Spændingsforsyning kl. 30F  Frakobling aktiv/fejl i funktion.</p>		
<b>Komfort</b>	<b>SZL Ratstammekontakt</b>	<b>0 Fejl</b>
<b>Komfort</b>	<b>CON Infotainmentbetjeningsenhed</b>	<b>0 Fejl</b>
<b>Komfort</b>	<b>LHML Forlygtestyreenhed i venstre side</b>	<b>ikke tilgængelig</b>
<b>Komfort</b>	<b>LHMR Forlygtestyreenhed i højre side</b>	<b>ikke tilgængelig</b>
<b>Komfort</b>	<b>STML Forlygtestyreenhed i venstre side</b>	<b>ikke tilgængelig</b>
<b>Komfort</b>	<b>STMR Forlygtestyreenhed i højre side</b>	<b>ikke tilgængelig</b>
<b>Komfort</b>	<b>SMFA Sædestyreenhed fører</b>	<b>ikke tilgængelig</b>
<b>Komfort</b>	<b>SMBF Sædestyreenhed passager</b>	<b>ikke tilgængelig</b>
<b>Komfort</b>	<b>AHM Anhængerstyreenhed</b>	<b>ikke tilgængelig</b>
<b>Komfort</b>	<b>HKL bagklapmodul</b>	<b>ikke tilgængelig</b>
<b>Gearkasse</b>	<b>EGS Gearkassestyreenhed</b>	<b>0 Fejl</b>
<b>Gearkasse</b>	<b>GWS Styreenhed til gearvælgerkontakt</b>	<b>0 Fejl</b>

<b>Tyverisikring</b>	<b>CAS Startspærrestyreenhed</b>	<b>1 Fejl</b>
Fejlkode: DTC 93076B Frakobling kl. 30B Øverste startevnegrænse nået.		
<b>Tyverisikring</b>	<b>SINE Tyverialarm</b>	<b>ikke tilgængelig</b>
<b>Undervogn</b>	<b>EHC Niveaureguleringsstyreenhed</b>	<b>ikke tilgængelig</b>
<b>Undervogn</b>	<b>VDM Styreenhed til dæmpningsregulering</b>	<b>ikke tilgængelig</b>
<b>Undervogn</b>	<b>EDCSVR Dæmpermodul HF</b>	<b>ikke tilgængelig</b>
<b>Undervogn</b>	<b>EDCSVL Dæmpermodul VF</b>	<b>ikke tilgængelig</b>
<b>Undervogn</b>	<b>EDCSHR Dæmpermodul HB</b>	<b>ikke tilgængelig</b>
<b>Undervogn</b>	<b>EDCSHL Dæmpermodul VB</b>	<b>ikke tilgængelig</b>
<b>Styretøj</b>	<b>SVT Servostyringsstyreenhed</b>	<b>ikke tilgængelig</b>
<b>Styretøj</b>	<b>EPS Servostyringsstyreenhed til elektrisk servostyring</b>	<b>0 Fejl</b>
<b>Styretøj</b>	<b>AL Servostyringsstyreenhed</b>	<b>ikke tilgængelig</b>
<b>Styretøj</b>	<b>HSR Styreenhed for aktiv bagaksel</b>	<b>ikke tilgængelig</b>
<b>Infotainmentsystem</b>	<b>CIC Infotainmentstyreenhed</b>	<b>0 Fejl</b>
<b>Infotainmentsystem</b>	<b>CBX-Media Multimedia-grænseflade</b>	<b>ikke tilgængelig</b>
<b>Infotainmentsystem</b>	<b>AMP Audioforstærker</b>	<b>ikke tilgængelig</b>
<b>Infotainmentsystem</b>	<b>TBX Infotainment-betjeningsenhed</b>	<b>ikke tilgængelig</b>
<b>Infotainmentsystem</b>	<b>DVDC DVD-skifter</b>	<b>ikke tilgængelig</b>
<b>Dæktryksovervågning</b>	<b>RDC Dæktryksstyreenhed</b>	<b>ikke tilgængelig</b>