



5360013

NAF Bruktbiltest

Testdato
27.03.2025



Kunde

Navn	Auksjonen.no Co/Santander	Kontaktperson	
Medlemsnummer	95140190	Navn	Auksjonen.no Co/Santander
Adresse	Døvlevei 23	Telefon	33300540
Postnummer og -sted	3170 SEM	E-post	
Telefon	33300540		
Ekstern referanse	480707		



Kjøretøy

Bilmerke	BMW	Motorstørrelse	2993 cm ³
Modell	730D	Motoreffekt	180 kW
Type	7L	Aksler i drift	1
Registreringsnr.	BS69997	Drivstofftype	Diesel
Understellsnr.	WBAKM21070C333878	Kjøretøygruppe	101
Km.stand.	176321	Bruktimportert	Ja
Farge	Sølv	Registreringsår	2009
Karosseritype	Sedan	Registrert første gang	23.12.2009
		Frist for neste EU kontroll	13.06.2025



Informasjon

NAF Bruktbiltest (BBT) er en uavhengig vurdering av kjøretøyets tekniske tilstand iht. definerte kontrollpunkter. De aktuelle kontrollpunktene fremkommer i testen og vurderes / bedømmes etter NAF sine definisjoner og retningslinjer som også hensyntar bilens alder og km-stand.

NAF anmerker kun feil, mangler og avvik som avdekkes på testtidspunktet. Forutsetninger for utført test er angitt på side 2 i denne rapporten. NAF demonterer ikke for kontroll. Det kan være indikasjon knyttet til tekniske forhold som krever ytterligere utredning for å kunne fastslå omfang. Det kan også være periodiske feil som ikke kan avdekkes på testtidspunktet. Se utfyllende leveransebeskrivelse side 6.

NAF Bruktbiltest er utført på oppdrag av bilforhandler. Alle henvendelser til testen og øvrige forhold til bilens tekniske tilstand må avklares mellom kjøper av bilen og bilforhandler testen er utstedt til.



5360013

Testresultater

Ref.Id	Repareres	Resultat	Beskrivelse
4.2	Service/ Dokum.	Siste service er ikke utført	Tid mellom servicer er overskredet, Kjørelenge mellom servicer er overskredet
5.8	Bremsebelegg	* Caliper høyre foran defekt.	
6.7	Bremseskiver	Bremseskivetykkelse er under fabrikantens minimumsmål	Venstre foran, Høyre foran
6.14		* Skadet bremseskive Høyre Foran.	
27.1	Motor virkemåte	Banke-/ulyder i motor	
28.1	Utvendig tilstand motor	Oljelekkasje på motor - rengjør før nærmere kontroll	
32.11	Kjølesystem	Skade / tæring på radiatorregister	
50.5	Varmeapparat / klimaanlegg (AC)	Svak kjølevirkning	
65.11	Dekk	Dekk er skjevslitt:	Venstre foran, Høyre foran
77.9	Fjærer / fjærbein	Senkesett er montert, men ikke godkjent og anmerket i vognkort	
81.4	Frontrute	Sprekk i frontrute: <ul style="list-style-type: none">• Reparasjonsmetode: Skift	
86.13	Lakk / karosseri utvendig	Lakkslipp/flassing	Støtfanger foran, Venstre fordør, Venstre sidekanal
87.5	Utvendig speil	Skade på speilramme / -hus	Venstre side
88.2	Underside	Skadet/løst plastdeksel:	Midten foran
103.1	Interiør generelt	Forurensing og/eller ubehagelig lukt	

Ref.Id	Opplysning	Resultat	Beskrivelse
5.9	Bremsebelegg	Slitt bremsebelegg	Venstre bak, Høyre bak
23.6	Full systemskann	Etter avtale med kunde er feilkode/r slettet, feilsøking må påregnes dersom feilkode dukker opp igjen	
52.8	Lyktespyler / Visker	Etterfylt spylervæske for kontroll av lyktespylere	
53.5	Sentrallås	* Dårlig strøm i den ene nøkkelen.	
66.10	Felg	Ripe/slitasje på felg	Venstre bak
66.11		Oksidering / oksidert felg	Høyre foran, Venstre foran, Høyre bak

Ikke utførte

Punkt	Årsak
Kjøreegenskaper	Bilen er ikke i forsvarlig stand



5360013

Punkt**Årsak**

Parkeringsbrems

Skader/avvik som forhindrer vurdering

Servicehistorikk

Angitte servicer er de som er oppført i serviceheftet/annen dokumentasjon funnet i bilen. Avvik i forhold til angitte serviceintervaller/retningslinjer i serviceheftet, anmerkes og fremkommer i rapporten.

Testforhold**Frist for neste EU kontroll**

13.06.2025

Ikke prøvekjørt pga:

Alvorlig feil



5360013

Prøvekjøring

1 - Kjøreegenskaper |

Generell informasjon

3 - Nøkler / Utstyr ✓

4 - Service/ Dokum. R

Bremser

5 - Bremsbelegg R

6 - Bremseskiver R

8 - Parkeringsbrems |

9 - Bremsevirkning ✓

12 - Bremsørør ✓

13 - Bremseslanger ✓

14 - Bremskraftforsterker ✓

15 - Brems pedal ✓

Lys og signaler

17 - Lys ✓

19 - Refleks ✓

20 - Lyd / lyssignaler ✓

21 - Varsellamper ✓

22 - Varsellamper utvidet ✓

e-Diagnose

23 - Full systemskann O

Motor

27 - Motor virkemåte R

28 - Utvendig tilstand motor R

30 - Kjølevæske ✓

31 - Kjølevifte ✓

32 - Kjølesystem R

33 - Eksosanlegg ✓

35 - Motorfester ✓

36 - Drivstofftank, rør, slange ✓

37 - Registerreim ✓

Drivverk

40 - Girkasse (automatisk) ✓

41 - Differensial ✓

42 - Drivaksler ✓

43 - Mellomaksler ✓

Elektriske anlegg

44 - Instrument belysning ✓

45 - Instrumenter ✓

46 - Radio / Multimedia ✓

47 - Elektrisk vindusheis ✓

48 - Oppvarmet bakrute ✓

49 - Kupevifte ✓

50 - Varmeapparat / klimaanlegg (AC) R

51 - Vindusvisker, spyler (foran/bak) ✓

52 - Lyktespyler / Visker O

53 - Sentrallås O

54 - Setevarmer ✓

55 - Ladespenning generator ✓

56 - Drivrem generator ✓

57 - Batteri ytre tilstand ✓

58 - Tilstand 12 volt batteri ✓

Hjul, dekk, felg

65 - Dekk R

66 - Felg O

67 - Ekstra hjulsett ✓

68 - Hjullager ✓

Styring

71 - Ratt, rattaksel, ledd ✓

72 - Styresnekke, tannstang ✓

73 - Styrestag/ledd ✓

74 - Styreservo ✓

Hjuloppheng

75 - Støtdempere ✓

76 - Stabilisator ✓

77 - Fjærer / fjærbein R

78 - Opphengs- / bærearmer foraksel ✓

79 - Opphengs- / bærearmer bakaksel ✓

80 - Travers ✓



5360013

Karosseri

81 - Frontrute	R
82 - Siderute/bakrute	✓
83 - Dør-/panseråpner	✓
84 - Lås	✓
85 - Takluke/Panoramatak	✓
86 - Lakk / karosseri utvendig	R
87 - Utvendig speil	R
88 - Underside	R
89 - Understellsnummer	✓

Interiør

91 - Dashbord / midtkonsoll	✓
92 - Luftdyse kupé	✓
93 - Taktrekk	✓
94 - Solskjerm	✓
95 - Innvendig speil	✓
96 - Dørtrekk	✓
97 - Døråpning	✓
98 - Seter	✓
99 - Bilbelte	✓
100 - Gulvmatter/-teppe	✓
102 - Laste-/bagasjerom	✓
103 - Interiør generelt	R



5360013

Måleverdier

Ref.Id	Punkt	Fråse	Måleverdi
3.1	Nøkler / Utstyr	Antall nøkler:	2 stk
6.1	Bremseskiver	Min. bremseskivetykkelse før utskifting foran:	34,40 mm
6.2		Bremseskivetykkelse VF	33,90 mm
6.3		Bremseskivetykkelse HF	26,10 mm
6.4		Min. bremseskivetykkelse før utskifting bak:	22,40 mm
6.5		Bremseskivetykkelse VB	23,10 mm
6.6		Bremseskivetykkelse HB	23,00 mm
9.1	Bremsevirkning		Målepunkt ikke aktuelt på gjeldende kjøretøy
30.1	Kjølevæske	Kjølevæskens frysepunkt, frostsikker ned til minus:	50 °C
37.1	Registerreim		Bilen har registerkjede
50.1	Varmeapparat / klimaanlegg (AC)	Temperatur på luft inn i klimaanlegg	20 °C
50.2		Temperatur på luft ut av klimaanlegg	20 °C
55.1	Ladespenning generator	Ladespenning med last (V)	14,20 volt
55.2		Ladespenning uten last (V)	14,50 volt
58.1	Tilstand 12 volt batteri		Ikke mulig å måle uten demontering
65.1	Dekk	Mønsterdybde VF	5,00 mm
65.2		Mønsterdybde HF	5,00 mm
65.3		Mønsterdybde VB	5,00 mm
65.4		Mønsterdybde HB	5,00 mm
65.5		Bilen er utrustet med:	Piggfrie vinterdekk
66.1	Felg	Felg montert på bilen:	Lettmetallfelg
67.1	Ekstra hjulsett		Kontrollert visuelt

Bilder og vedlegg



1. Frontrute



2. Frontrute



3. Støtfanger foran



4. Støtfanger foran



5. Støtfanger foran



6. Støtfanger foran



7. Karosseri generelt



8. Karosseri generelt



9. Venstre speil



10. Venstre speil



11. Venstre bakskjerm



12. Venstre bakskjerm



5360013



13. Bakluke



14. Bakluke



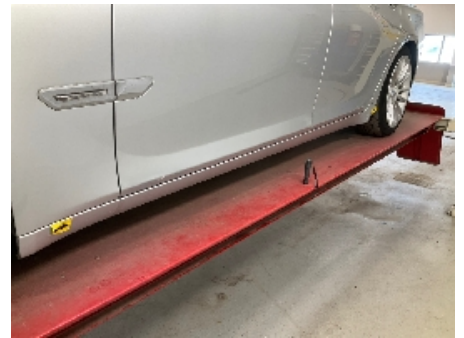
15. Venstre fordør



16. Venstre fordør



17. Venstre fordør



18. Venstre kanal



19. Venstre kanal



20. Venstre kanal



21. Støtfanger bak



22. Støtfanger bak



23. Støtfanger bak



24. Støtfanger bak



5360013



25. Høyre bakdør



26. Høyre bakdør



27. Høyre bakdør



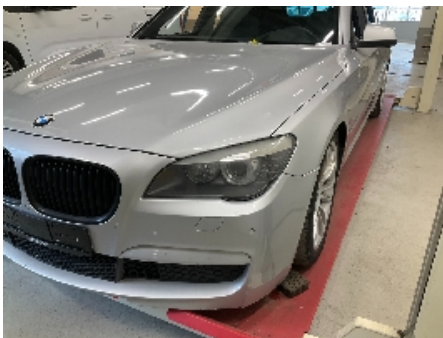
28. Generelt



29. Generelt



30. Generelt



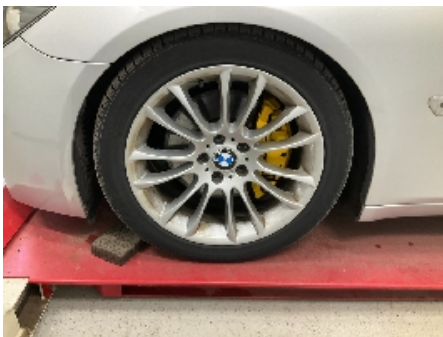
31. Generelt



32. Generelt



33. Generelt



34. Generelt



35. Generelt



36. Generelt



5360013



37. Generelt



38. Generelt



39. Generelt



40. Generelt



41. Generelt



42. Generelt



43. Generelt



44. Generelt



45. Generelt



46. Generelt



47. Generelt



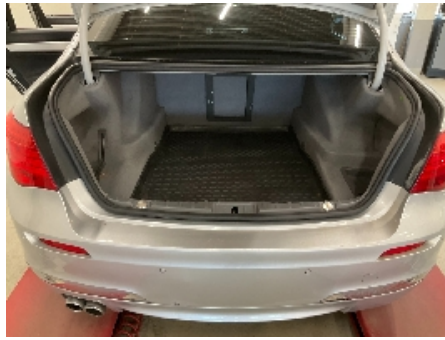
48. Generelt



5360013



49. Generelt



50. Generelt



51. Generelt



52. Generelt



53. Generelt



54. Generelt



55. Generelt



56. Generelt



57. Generelt



58. Generelt



59. Generelt



60. Generelt



5360013



61. Generelt



62. Generelt



63. Generelt



64. Generelt



65. Generelt



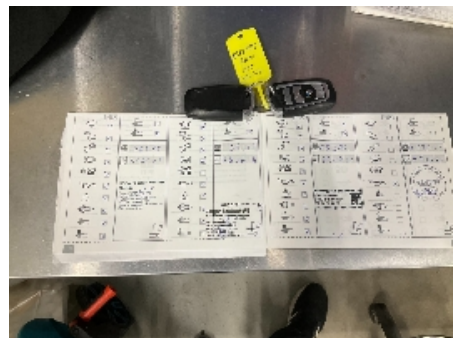
66. Generelt



67. Generelt



68. Generelt



69. Generelt



5360013

Leveransebetingelser

1. Testrapporten

Testrapporten inneholder identifikasjon av kjøretøy og kunde samt beskrivelse av testens omfang med måleresultater der det foreligger.

2. Bedømming-vurderingsdefinisjon

Forklaring til bokstavkodene som benyttes ved PDF rapport:

V = Normalt. Tilstand vurdert «normal» iht. kjøretøyets alder og kjørelengde

R = Reparasjon. Anbefaler utbedring iht. kontrollpunkt

O = Opplysning. Informasjon iht. kontrollpunkt og/eller kjøretøy

S = Skiftet. Kontrollpunkt inkl. komponentskifte

J = Justert. Kontrollpunkt inkl. justering

I = Ikkeutført. Kontrollpunkt ikke vurdert

3. Gjennomføring av test.

Test utføres på et NAF Senter hvis ikke annet er beskrevet.

4. Eiendomsrett

Testens resultat tilhører NAFs kunde. Kundens navn er registrert på side 1 i testrapporten, og eventuelle henvendelser i forbindelse med testen må utføres av registrert kunde. Testresultatene leveres ikke ut til andre uten samtykke fra NAFs kunde.

5. Demontering

NAF demonterer ikke for kontroll/vurdering, og kan dermed ikke påpeke feil som kun avdekkes ved demontering. Dersom NAF oppdager avvik der det trengs demontering for kontroll/vurdering, vil dette anmerkes i testrapporten.

6. Prøvekjøring, periodiske feil og fremtidige problemer

NAF anmerker kun feil og avvik som oppdages på testtidspunktet. Periodiske feil/avvik kan forekomme uten at dette avdekkes pga. manglende symptom(fremtredelse) ved testtidspunktet. Det er ikke mulig å forutse fremtidige problemer, feil eller avvik.

NAF prøvekjører bilen kun i begrenset grad.

7. Avlesing av elektronisk lagrede feilkoder via kjøretøyets OBD kontakt

NAF leser feilkoder på de elektroniske styresystemene som bilprodusenten har gitt tilgang til. Tilgang kan variere mellom ulike bilmerker og modeller og systemene leses med det testutstyret som benyttes av NAF. Det skilles ikke mellom permanente og periodiske feilkoder. NAF kan ikke påvise avvik i bilens oppgitte kilometerstand ved hjelp av diagnose.

8. NAFs ansvar

NAF har vurdert alle kontrollpunkter i den aktuelle testrapporten i henhold til NAFs definisjoner og retningslinjer. Kontrollpunkter som ikke omtales i rapporten er ikke inkludert eller vurdert.

Feil/avvik som avdekkes i etterkant av testen, kan ikke lastes NAF uten at det dokumenteres at følgende kumulative vilkår foreligger:

- feil/avvik må anses å ha foreligget ved testtidspunktet
- feil/avvik kan avdekkes etter gjeldende definisjoner og retningslinjer (innhold) av kontrollpunkt ved testtidspunktet
- feil/avvik kan avdekkes ved benyttet testutstyr i NAF ved testtidspunktet
- feil/avvik kan avdekkes ved gjeldende testforutsetninger ved testtidspunktet
- feil/avvik medfører konsekvenstap
- NAF har opptrådt uaktsomt ved testtidspunktet

9. Klageadgang næringsmarked

Testens resultat tilhører NAFs kunde. Kundens navn er registrert på side 1 i testrapporten. Ved eventuelle uoverensstemmelser i forbindelse med levert dokumentasjon, skal kunde ta dette opp med NAF. NAF er forretningsmessig leverandør til kunde og forholder seg kun til denne avtalepart.

Alle reklamasjoner må være NAF i hende skriftlig senest 10 dager etter at testen er utført.

10. Reklamasjonsansvaret til NAF

Ved uoverensstemmelse mellom tekst og bilder i testrapport og ett av disse viser riktig tilstand, er feilen ikke reklamasjonsgrunn.

NAF AS er ikke ansvarlig for feil i opplysninger som er hentet elektronisk fra 3.-part.

NAF AS kan kreve at bilen stilles til disposisjon for kontroll.

Ved reklamasjon kan NAF AS forlange å få mulighet til å reparere på eget verksted.

Hvis kjøper starter reparasjon på annet verksted uten skriftlig godkjenning fra NAF AS bortfaller retten til å kreve utgiften refundert av NAF AS.

Ved reparasjon på kjøpers verksted beregnes priser etter NAF AS sine innkjøpspriser (Meca eller tilsvarende) og selvkost på timepris. Benyttes DBS-systemet som grunnlag for delepriser benyttes importørpriser uten fraktpåslag.

Arbeidstidsettes iht. Haynes Pro med faktor 1

Diagnoserapport vedlegges der kunden har bestilt dette. Diagnoserapporten betraktes som en del av testrapporten.

Reklamasjonskravets størrelse er under alle omstendigheter oppad begrenset til prisen på testen, med mindre noe annet er særskilt avtalt.

NAF AS anbefaler at budgivere selv inspiserer objektet.



Feilkodeutlesing

Analyse av kjøretøyets systemer

Reg.nr	VIN
BS69997	WBAKM21070C333878
Årsmodell	Merke/Modell
08-15	730d F01
Motorkode	Km
N57 D30 A	176 321

Utført med feil (129)

System	Feilkoder og Beskrivelse	
ACSM Airbag ECU	930AA3	Airbag ECU — Voltage supply low
AL Power steering ECU	480214	STEERING ECU — Faulty power supply
AMP audio amplifier	B7F4E0	Audio amplifier — Voltage too low
CAS immobilizer ECU	930769 93076A 93076B 93076C 9308B0 D91410 D91420	Cutoff terminal 15 — Upper cranking ability limit reached. Cutoff terminal 15 — Upper startup capability limit reached, however, switch-off inhibitor active Cutoff terminal 30B — Upper cranking ability limit reached. Cutoff terminal 30B — Upper start capability limit reached, switch-off inhibitor or obligatory power consumer active Battery voltage — Voltage too low CAN bus connection to engine ECU — Message "powertrain data" missing/incorrect Trouble codes — Fault code is not defined by manufacturer.
CIC Infotainment head unit	E1C444 E1C447	MOST BUS — WAKE UP LINE, FAULTY ELECTRIC CIRCUIT MOST BUS — ECU has logged out.
CID Infotainment display	800352 800370	Infotainment display — Implausible video connection Infotainment display — Undervoltage registered
CID Infotainment display	800352 800370	Infotainment display — Implausible video connection Infotainment display — Undervoltage registered
DDE Engine ECU	245400 253400 255B00 257E00 273600 279800 288B00 288F00 28CE00	Differential pressure sensor of soot particulate filter — Too low differential pressure Swirl flap positioner — Flap position faulty EGR valve — Too far closed EGR valve actuator position sensor — Interruption or short circuit to ground EGR valve actuator (current/new state) — Position deviation too high Radiator shutter — Limit stop "opened" recognised too fast Battery monitoring — No-load current too high Power consumer control — Cutoff of individual power consumers active LIN bus — Communication disturbed



Feilkodeutlesing

Analyse av kjøretøyets systemer

System	Feilkoder og Beskrivelse	
	CD9451	CAN bus connection to ABS/ESC control unit — Speed signal faulty
DSC Electronic stability control	480964	Voltage supply — Undervoltage registered
	4809AB	Voltage supply — Undervoltage registered
	D3543A	CAN bus connection to ABS/ESC control unit — Message faulty
	D354EE	CAN bus connection to power steering ECU / ABS/ESC control unit — CAN signal "actual front axle steering angle" invalid
	D35557	CAN bus connection to engine ECU — CAN message "Wheel torque of drive 1" missing
	D3556D	CAN bus connection to engine ECU — CAN message "wheel torque of drive 3" missing
	D35586	CAN bus connection to central ECU — Message faulty
	D355A6	CAN bus connection to ABS/ESC control unit — Message "active roll stabilization status" missing
	D355CA	CAN bus connection to ECU of tire slip angle control of rear axle — CAN message "status of rear axle steering" missing
	D355D0	CAN bus connection to ECU of tire slip angle control of rear axle — CAN signal "status rear axle steering" invalid
	D355AA	CAN bus connection to ABS/ESC control unit — Signal "active roll stabilization status" invalid
	D35744	CAN bus connection to engine ECU — "Powertrain data 2" message missing.
	D358E1	CAN bus connection to engine ECU — CAN message "torque of crankshaft 1" missing
	D3593C	CAN bus connection to electronic damper control — CAN message "specification of passive damper share" missing
	D35940	CAN bus connection to ECU of electronic damper control ECU — Message faulty
	D35B34	CAN bus connection to electronic stability control — Signal "steering angle offset" invalid
	D35B3F	CAN bus connection to engine ECU — CAN message "Wheel torque of drive 5" missing
EDCSHL damper module RL	F2D40A	CAN bus connection to engine ECU — CAN message "Rotational speed reading of powertrain" missing
EDCSHR damper module RR	F3140A	CAN bus connection to engine ECU — CAN message "Rotational speed reading of powertrain" missing
EDCSVL damper module FL	F2540A	CAN bus connection to engine ECU — CAN message "Rotational speed reading of powertrain" missing
EDCSVR damper module FR	F2940A	CAN bus connection to engine ECU — CAN message "Rotational speed reading of powertrain" missing
FKA Air conditioning ECU rear	E75403	CAN bus connection to engine ECU — CAN message "Rotational speed reading of powertrain" missing
	E75407	CAN bus connection to engine ECU — Communication disturbed
FRM Underhood electrical center	800FA8	STEERING-COLUMN ADJUSTMENT — Undervoltage registered
	800FB9	Exterior mirror heating — The voltage supply is too low.
	800FC0	OUTPUT STAGE HEADLIGHT ANGLE CONTROL LEFT — Function faulty.
	800FC1	OUTPUT STAGE HEADLIGHT ANGLE CONTROL RIGHT — Function faulty.



Feilkodeutlesing

Analyse av kjøretøyets systemer

System	Feilkoder og Beskrivelse	
	E58510	CAN bus/data cable between engine ECU and body ECU — Communication disturbed
FZD Sun roof ECU	30215 30295 801A3A 801A4A DE9406	Tilt/slide sunroof — FAULTY STANDARDISATION! ROLLER SUN VISOR FOR SUNROOF — FAULTY STANDARDISATION! IGNORE FAULT CODE — FC HAS NOT BEEN SPECIFIED BY VEHICLE MANUFACTURER! Cabin protection and inclination angle sensor — Function deactivated CAN bus connection to engine ECU — CAN message "Rotational speed reading of powertrain" missing
GWS Gear selection switch ECU	802696 E09424	Voltage supply — Undervoltage registered CAN bus connection to engine ECU — CAN message "data 2 drivetrain" missing
HSR Self-steering rear axle ECU	D3D40D	CAN bus connection to engine ECU — CAN message "Rotational speed reading of powertrain" missing
HUD = Head-Up Display	D8540C	CAN bus connection to engine ECU — CAN message "data 2 drivetrain" missing
ICM ABS/ESC control unit	48004C 480114 48261C D01557 D01558 D0156D D01570 D01646 D01744 D018E1 D019F1 D019F6 D01A08 D01A21 D01A24 D01B3F D02C0D	Button for lane change assist — Function faulty. Trouble codes — Fault code is not defined by manufacturer. Trouble codes — Fault code is not defined by manufacturer. CAN bus connection to engine ECU — CAN message "Wheel torque of drive 1" missing CAN bus connection to engine ECU — CAN message "wheel torque of drive 2" missing CAN bus connection to engine ECU — CAN message "wheel torque of drive 3" missing CAN bus connection to engine ECU 1 — CAN message "Wheel torque of drive 4" missing CAN bus connection to engine ECU — CAN message "accelerator pedal angle" missing CAN bus connection to engine ECU — CAN message "Rotational speed reading of powertrain" missing CAN bus connection to engine ECU — CAN message "torque of crankshaft 1" missing CAN bus connection to adaptive cruise control ECU — Message "object data short-range radar sensor left" missing CAN bus connection to adaptive cruise control ECU — Message "object data short-range radar sensor right" missing CAN bus connection to engine ECU — CAN message "wheel torque of drive 6" missing CAN bus connection to adaptive cruise control ECU — Message "status short-range radar sensor left" missing CAN bus connection to adaptive cruise control ECU — Message "status short-range radar sensor right" missing CAN bus connection to engine ECU — CAN message "Wheel torque of drive 5" missing CAN bus connection to engine ECU — CAN signal "data 2 powertrain CAN bus 2" invalid



Feilkodeutlesing

Analyse av kjøretøyets systemer

System	Feilkoder og Beskrivelse
IHKA Air conditioning ECU	8011E4 Fuel burning heater ECU — Internal fault
	8011F5 Fuel-fired auxiliary heater — FUEL LEVEL TOO LOW TO START THE HEATER
	801225 REFRIGANT PRESSURE — PRESSURE TOO LOW, COMPRESSOR CLUTCH CUTOFF
	E70C2B FRESH AIR FLAP ACTUATOR — Missing function feedback
	E70C2C Recirculation air flap actuator — Missing function feedback
	E70C2D Blower output stage — Missing function feedback
	E71402 CAN bus connection to engine ECU — CAN message "data 2 drivetrain" missing
	E71406 CAN bus connection to engine ECU — CAN message "Battery management power consumer control" missing
	E71413 CAN bus connection to engine ECU — CAN message "torque of crankshaft 1" missing
	E71415 CAN bus connection to engine ECU — CAN message "Rotational speed reading of powertrain" missing
JBE Body control module	8020E6 Trouble codes — Fault code is not defined by manufacturer.
	8020E7 Trouble codes — Fault code is not defined by manufacturer.
	8020E8 Voltage supply of term. 30F — SHUTDOWN ACTIVE OR MALFUNCTION!
	802102 Voltage supply — Undervoltage registered
	8021E0 CAN BUS — Wake-up function faulty
	C90C81 WINDSCREEN WIPER — Blocked
	C90D60 Air quality sensor — Internal fault
KOMBI Instrument cluster	B7F668 Trouble codes — Fault code is not defined by manufacturer.
	E1145C CAN bus connection to engine ECU — CAN message "Rotational speed reading of powertrain" missing
	E1145E CAN bus connection to engine ECU — CAN message "powertrain data" missing
	E1147A CAN bus connection to engine ECU — CAN message "fuel consumption status" missing
	E12C1C CAN bus connection to engine ECU — CAN signal "Powertrain data" invalid
	E12C21 CAN bus connection to engine ECU — CAN signal "fuel consumption status" invalid
	E12C2B CAN bus connection to engine ECU — CAN signal "Data of powertrain 2" invalid
PDC Park Distance Control	E21407 CAN bus connection to engine ECU — CAN message "Rotational speed reading of powertrain" missing
REMALI Automatic belt retractor left	DC5470 Trouble codes — Fault code is not defined by manufacturer.
REMARE Automatic belt retractor right	DC9470 Trouble codes — Fault code is not defined by manufacturer.
SMBF seat ECU passenger	802BC6 Control board for memory seat front passenger side — KEY JAMMING
	802BD4 Voltage supply — Undervoltage registered
SMFA seat ECU driver	80298D SENSOR FOR SEAT-DEPTH ADJUSTMENT — Interruption/short circuit to plus
	8029A6 Temperature sensor of seating surface heater element — Function faulty.



Feilkodeutlesing

Analyse av kjøretøyets systemer

System	Feilkoder og Beskrivelse	
	8029D4	Seat ECU of front driver side seat — Undervoltage registered
	802A08	DRIVER SEAT MEMORY ECU — Faulty or missing calibration
	802A18	SEAT HEATER MAT — Cutoff of seat heater due to heater output limitation
SWW Lane change warning	CB1744	CAN bus connection to engine ECU — CAN message "data 2 drivetrain" missing
SZL Steering column switching unit	803402	Steering column switch — SWITCH DEFECTIVE/JAMMING!
TCU telematic control unit	D690	Optical fibre break diagnosis — Diagnostics active/faulty
VDM Damper control ECU	D75410	CAN bus connection to engine ECU — CAN message "Crankshaft torque" missing
	D75411	CAN bus connection to engine ECU — CAN message "Crankshaft torque" missing
	D75470	CAN bus connection to engine ECU — CAN message "powertrain data" missing
	D75471	CAN bus connection to engine ECU — CAN message "powertrain data" missing
	D75540	CAN bus connection to engine ECU — CAN message "Rotational speed reading of powertrain" missing
	D75541	CAN bus connection to engine ECU — CAN message "Rotational speed reading of powertrain" missing
	D75590	CAN bus connection to ABS/ESC control unit — CAN message missing
	D75591	CAN bus connection to ABS/ESC control unit — CAN message missing
ZGM Central gateway module	801C06	Trouble codes — Fault code is not defined by manufacturer.
	801C15	Trouble codes — Fault code is not defined by manufacturer.
	801C20	CENTRALE GATEWAY — FAULT MEMORY FULL

Utført uten feil (7)

System	Beskrivelse
ABS	EMF Parking brake ECU
Comfort	CON Infotainment controls
	HKL hatchback module
Engine	EKPS Fuel pump ECU
Safety	ACC Long-range radar
	KAFAS front camera ECU
Transmission	EGS Transmission ECU