



5371753

NAF Bruktbiltest

Testdato
01.04.2025



Kunde

Navn	Auksjonen.no As	Kontaktperson	
Medlemsnummer	94448735	Navn	Auksjonen.no As
Adresse	Døvleveien 23	Telefon	33300540
Postnummer og -sted	3170 SEM	E-post	
Telefon	33300540		
Ekstern referanse	481539		



Kjøretøy

Bilmerke	Volkswagen	Motorstørrelse	1968 cm ³
Modell	PASSAT	Motoreffekt	110 kW
Type	3C	Aksler i drift	1
Registreringsnr.	AJ80907	Drivstofftype	Diesel
Understellsnr.	WVWZZZ3CZFE415357	Kjøretøygruppe	101
Km.stand.	199598	Bruktimportert	Nei
Farge	Svart	Registreringsår	2014
Karosseritype	Stasjonsvogn	Registrert første gang	02.12.2014
		Frist for neste EU kontroll	29.11.2024



Informasjon

NAF Bruktbiltest (BBT) er en uavhengig vurdering av kjøretøyets tekniske tilstand iht. definerte kontrollpunkter. De aktuelle kontrollpunktene fremkommer i testen og vurderes / bedømmes etter NAF sine definisjoner og retningslinjer som også hensyntar bilens alder og km-stand.

NAF anmerker kun feil, mangler og avvik som avdekkes på testtidspunktet. Forutsetninger for utført test er angitt på side 2 i denne rapporten. NAF demonterer ikke for kontroll. Det kan være indikasjon knyttet til tekniske forhold som krever ytterligere utredning for å kunne fastslå omfang. Det kan også være periodiske feil som ikke kan avdekkes på testtidspunktet. Se utfyllende leveransebeskrivelse side 6.

NAF Bruktbiltest er utført på oppdrag av bilforhandler. Alle henvendelser til testen og øvrige forhold til bilens tekniske tilstand må avklares mellom kjøper av bilen og bilforhandler testen er utstedt til.



5371753

Testresultater

Ref.Id	Repareres	Resultat	Beskrivelse
4.3	Service/ Dokum.	Iht. servicehefte er ikke alle servicer fulgt	Tid mellom servicer er overskredet, Kjørelengde mellom servicer er overskredet
4.8		Frist for EU kontroll er overskredet	
52.4	Lyktespyler / Visker	Manglende eller skadet deksel:	Venstre side
65.11	Dekk	Dekk er skjevslitt:	Venstre bak, Høyre bak, Høyre foran, Venstre foran
81.2	Frontrute	En eller flere steinsprutrosetter som ikke er utbedret • Reparasjonsmetode: Skift	
86.2	Lakk / karosseri utvendig	Lakkriper:	Støtfanger bak
86.3		Skadet:	Støtfanger bak
86.5		Pyntelist løs, skadet eller mangler:	Støtfanger bak
86.8		Rustangrep:	Panser, Bakluke, Venstre baksjerm, Høyre baksjerm
86.10		Karosseriskade	Støtfanger bak
86.13		Lakkslipp/flassing	Venstre forskjerm
98.3	Seter	Hull/rift gjennom setetrekk:	Venstre foran
103.1	Interiør generelt	Forurensing og/eller ubehagelig lukt	
103.2		Rens utover normal vask og klargjøring	

Ref.Id	Opplysning	Resultat	Beskrivelse
23.6	Full systemskann	Etter avtale med kunde er feilkode/r slettet, feilsøking må påregnes dersom feilkode dukker opp igjen	
60.7	Tilleggsvarmer / parkeringsvarmer	Ikke funksjonsprøvd	
66.10	Felg	Ripe/slitasje på felg	Venstre foran
86.17	Lakk / karosseri utvendig	Diverse småbulker/lakkriper	
86.18		Småbulker:	Støtfanger bak
86.19		Bulk(er)	
86.20		Steinsprut:	Venstre A-stolpe
86.34		* Diesel løkk. feil i forhold til fargekode til bilen. diverse steinsprut/lakksår/lakkblærer	
88.13	Underside	Stedvis rustdannelser i vognbunn/understell	

Ikke utførte



5371753

Punkt**Årsak**

Kjøreegenskaper

Bilen er ikke i forsvarlig stand

Servicehistorikk

Angitte servicer er de som er oppført i serviceheftet/annen dokumentasjon funnet i bilen. Avvik i forhold til angitte serviceintervaller/retningslinjer i serviceheftet, anmerkes og fremkommer i rapporten.

Testforhold**Frist for neste EU kontroll**

29.11.2024

Ikke prøvekjørt pga:

Ikke kjørbare



5371753

Prøvekjøring

1 - Kjøreegenskaper |

Generell informasjon

3 - Nøkler / Utstyr ✓

4 - Service/ Dokum. R

Bremser

5 - Bremsbelegg ✓

6 - Bremseskiver ✓

8 - Parkeringsbrems ✓

9 - Bremsvirkning ✓

10 - Bremsvæsknivå ✓

12 - Bremsørør ✓

13 - Bremseslanger ✓

14 - Bremskraftforsterker ✓

15 - Bremsedal ✓

Lys og signaler

17 - Lys ✓

18 - Markeringslys/-lykter ✓

19 - Refleks ✓

20 - Lyd / lyssignaler ✓

21 - Varsellamper ✓

22 - Varsellamper utvidet ✓

e-Diagnose

23 - Full systemskann O

Motor

27 - Motor virkemåte ✓

28 - Utvendig tilstand motor ✓

29 - Oljenivå motor ✓

30 - Kjølevæske ✓

31 - Kjølevifte ✓

32 - Kjølesystem ✓

33 - Eksosanlegg ✓

35 - Motorfester ✓

36 - Drivstofftank, rør, slange ✓

37 - Registerreim ✓

Drivverk

40 - Girkasse (automatisk) ✓

41 - Differensial ✓

42 - Drivaksler ✓

Elektriske anlegg

44 - Instrument belysning ✓

45 - Instrumenter ✓

46 - Radio / Multimedia ✓

47 - Elektrisk vindusheis ✓

48 - Oppvarmet bakrute ✓

49 - Kupevifte ✓

50 - Varmeapparat / klimaanlegg (AC) ✓

51 - Vindusvisker, spyler (foran/bak) ✓

52 - Lyktespyler / Visker R

53 - Sentrallås ✓

54 - Setevarmer ✓

55 - Ladespenning generator ✓

56 - Drivrem generator ✓

57 - Batteri ytre tilstand ✓

58 - Tilstand 12 volt batteri ✓

59 - Tilhengerkontakt ✓

60 - Tilleggsvarmer / parkeringsvarmer O

63 - Kabler for fremdriftssystem elbil/hybrid ✓

64 - Utv. tilstand fremdriftsbatteri elbil/hybrid ✓

Hjul, dekk, felg

65 - Dekk R

Hjul, dekk, felg

66 - Felg O

67 - Ekstra hjulsett ✓

68 - Hjullager ✓

Styring

71 - Ratt, rattaksel, ledd ✓

72 - Styresnekke, tannstang ✓

73 - Styrestag/ledd ✓

74 - Styreservo ✓



5371753

Hjuloppheng

75 - Støtdempere	✓
76 - Stabilisator	✓
77 - Fjærer / fjærbein	✓
78 - Opphengs- / bærearmer foraksel	✓
79 - Opphengs- / bærearmer bakaksel	✓
80 - Travers	✓

Karosseri

81 - Frontrute	R
82 - Siderute/bakrute	✓
83 - Dør-/panseråpner	✓
84 - Lås	✓
86 - Lakk / karosseri utvendig	R
87 - Utvendig speil	✓
88 - Underside	O
89 - Understellsnummer	✓
90 - Tilhengerfeste	✓

Interiør

91 - Dashbord / midtkonsoll	✓
92 - Luftdyse kupé	✓
93 - Taktrekk	✓
94 - Solskjerm	✓
95 - Innvendig speil	✓
96 - Dørtrekk	✓
97 - Døråpning	✓
98 - Seter	R
99 - Bilbelte	✓
100 - Gulvmatter/-teppe	✓
101 - Bagasjeromstildekning	✓
102 - Laste-/bagasjerom	✓
103 - Interiør generelt	R



5371753

Måleverdier

Ref.Id	Punkt	Fråse	Måleverdi
3.1	Nøkler / Utstyr	Antall nøkler:	2 stk
6.1	Bremsekiver	Min. bremsekivetykkelse før utskifting foran:	22,00 mm
6.2		Bremsekivetykkelse VF	24,80 mm
6.3		Bremsekivetykkelse HF	24,80 mm
6.4		Min. bremsekivetykkelse før utskifting bak:	10,00 mm
6.5		Bremsekivetykkelse VB	11,20 mm
6.6		Bremsekivetykkelse HB	10,40 mm
9.1	Bremsevirkning		Ikke målt pga. skader/avvik som forhindrer måling
30.1	Kjølevæske	Kjølevæskens frysepunkt, frostsikker ned til minus:	45 °C
37.1	Registerreim	Bilfabrikanten anbefaler under normale forhold skifte ved km:	210000
37.2		eller ved, måneder:	Ikke oppgitt av produsent
50.1	Varmeapparat / klimaanlegg (AC)	Temperatur på luft inn i klimaanlegg	20 °C
50.2		Temperatur på luft ut av klimaanlegg	5 °C
55.1	Ladespenning generator	Ladespenning med last (V)	122,70 volt
55.2		Ladespenning uten last (V)	12,90 volt
58.1	Tilstand 12 volt batteri		Ikke målt grunnet manglende tilgjengelighet
65.1	Dekk	Mønsterdybde VF	3,00 mm
65.2		Mønsterdybde HF	3,00 mm
65.3		Mønsterdybde VB	3,00 mm
65.4		Mønsterdybde HB	3,00 mm
65.5		Bilen er utrustet med:	Sommerdekk
66.1	Felg	Felg montert på bilen:	Lettmetallfelg
67.1	Ekstra hjulsett	Mønsterdybde	6,50 mm
67.2		Mønsterdybde	6,50 mm
67.3		Mønsterdybde	6,50 mm
67.4		Mønsterdybde	6,50 mm
67.5		Ekstra hjulsett er utrustet med:	Vinterdekk m/pigg
67.6		Felg på ekstra hjulsett:	Lettmetallfelg

Bilder og vedlegg



1. Frontrute



2. Frontrute



3. Lakk / karosseri utvendig



4. Lakk / karosseri utvendig



5. Lakk / karosseri utvendig



6. Lakk / karosseri utvendig



7. Lakk / karosseri utvendig



8. Lakk / karosseri utvendig



9. Seter



10. Seter



11. Seter



12. Generelt



5371753



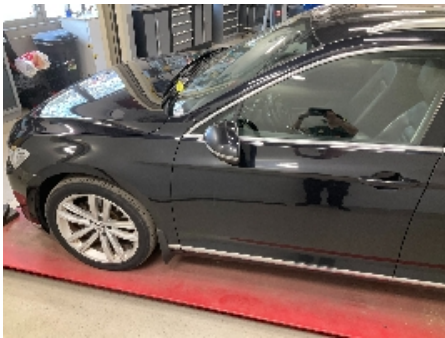
13. Generelt



14. Generelt



15. Generelt



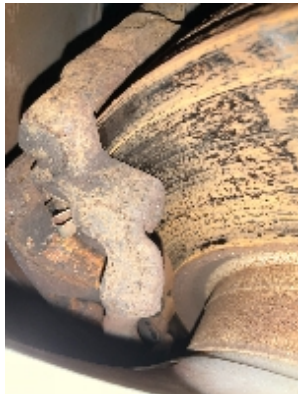
16. Generelt



17. Generelt



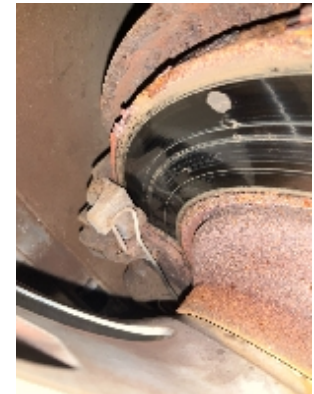
18. Generelt



19. Generelt



20. Generelt



21. Generelt



22. Generelt



23. Generelt



24. Generelt



5371753



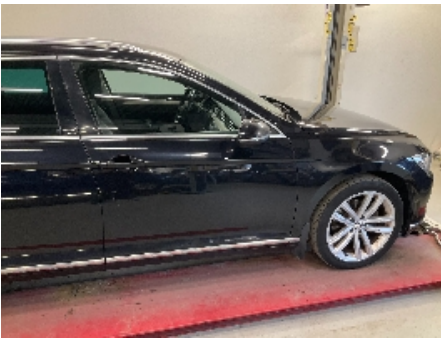
25. Generelt



26. Generelt



27. Generelt



28. Generelt



29. Generelt



30. Generelt



31. Generelt



32. Generelt



33. Generelt



34. Generelt



35. Generelt



36. Generelt



37. Generelt



38. Generelt



39. Generelt



40. Generelt



41. Generelt



42. Generelt



43. Generelt



44. Generelt



45. Generelt



46. Generelt



47. Generelt



48. Generelt



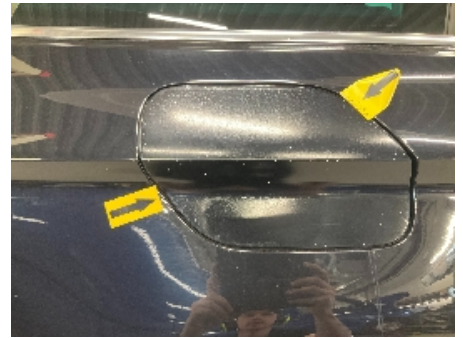
5371753



49. Generelt



50. Generelt



51. Generelt



52. Generelt



53. Generelt



54. Generelt



55. Generelt



56. Generelt



57. Generelt



58. Generelt



59. Generelt



60. Generelt



5371753



61. Generelt



62. Generelt



63. Generelt



64. Generelt



65. Generelt



66. Generelt



67. Generelt



68. Generelt



69. Generelt



70. Generelt



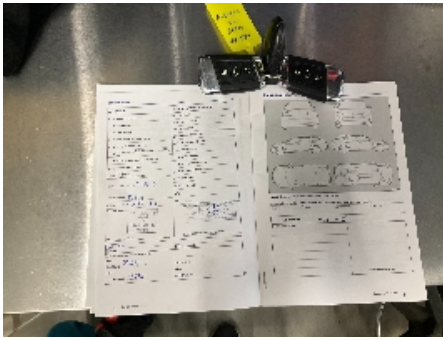
71. Generelt



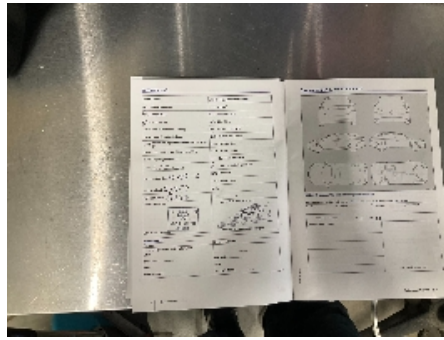
72. Generelt



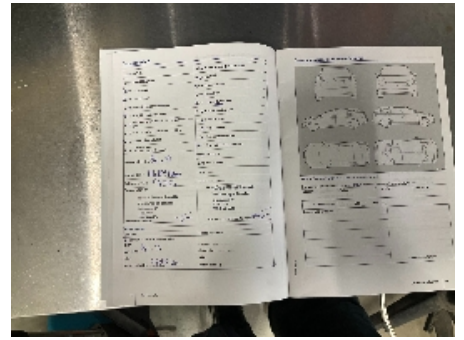
5371753



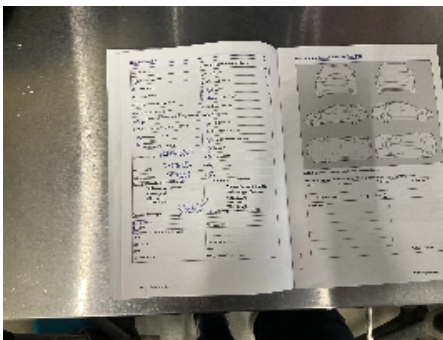
73. Generelt



74. Generelt



75. Generelt



76. Generelt



5371753

Leveransebetingelser

1. Testrapporten

Testrapporten inneholder identifikasjon av kjøretøy og kunde samt beskrivelse av testens omfang med måleresultater der det foreligger.

2. Bedømming-vurderingsdefinisjon

Forklaring til bokstavkodene som benyttes ved PDF rapport:

V = Normalt. Tilstand vurdert «normal» iht. kjøretøyets alder og kjørelengde

R = Reparasjon. Anbefaler utbedring iht. kontrollpunkt

O = Opplysning. Informasjon iht. kontrollpunkt og/eller kjøretøy

S = Skiftet. Kontrollpunkt inkl. komponentskifte

J = Justert. Kontrollpunkt inkl. justering

I = Ikkeutført. Kontrollpunkt ikke vurdert

3. Gjennomføring av test.

Test utføres på et NAF Senter hvis ikke annet er beskrevet.

4. Eiendomsrett

Testens resultat tilhører NAFs kunde. Kundens navn er registrert på side 1 i testrapporten, og eventuelle henvendelser i forbindelse med testen må utføres av registrert kunde. Testresultatene leveres ikke ut til andre uten samtykke fra NAFs kunde.

5. Demontering

NAF demonterer ikke for kontroll/vurdering, og kan dermed ikke påpeke feil som kun avdekkes ved demontering. Dersom NAF oppdager avvik der det trengs demontering for kontroll/vurdering, vil dette anmerkes i testrapporten.

6. Prøvekjøring, periodiske feil og fremtidige problemer

NAF anmerker kun feil og avvik som oppdages på testtidspunktet. Periodiske feil/avvik kan forekomme uten at dette avdekkes pga. manglende symptom(fremtredelse) ved testtidspunktet. Det er ikke mulig å forutse fremtidige problemer, feil eller avvik.

NAF prøvekjører bilen kun i begrenset grad.

7. Avlesing av elektronisk lagrede feilkoder via kjøretøyets OBD kontakt

NAF leser feilkoder på de elektroniske styresystemene som bilprodusenten har gitt tilgang til. Tilgang kan variere mellom ulike bilmerker og modeller og systemene leses med det testutstyret som benyttes av NAF. Det skilles ikke mellom permanente og periodiske feilkoder. NAF kan ikke påvise avvik i bilens oppgitte kilometerstand ved hjelp av diagnose.

8. NAFs ansvar

NAF har vurdert alle kontrollpunkter i den aktuelle testrapporten i henhold til NAFs definisjoner og retningslinjer. Kontrollpunkter som ikke omtales i rapporten er ikke inkludert eller vurdert.

Feil/avvik som avdekkes i etterkant av testen, kan ikke lastes NAF uten at det dokumenteres at følgende kumulative vilkår foreligger:

- feil/avvik må anses å ha foreligget ved testtidspunktet
- feil/avvik kan avdekkes etter gjeldende definisjoner og retningslinjer (innhold) av kontrollpunkt ved testtidspunktet
- feil/avvik kan avdekkes ved benyttet testutstyr i NAF ved testtidspunktet
- feil/avvik kan avdekkes ved gjeldende testforutsetninger ved testtidspunktet
- feil/avvik medfører konsekvenstap
- NAF har opptrådt uaktsomt ved testtidspunktet

9. Klageadgang næringsmarked

Testens resultat tilhører NAFs kunde. Kundens navn er registrert på side 1 i testrapporten. Ved eventuelle uoverensstemmelser i forbindelse med levert dokumentasjon, skal kunde ta dette opp med NAF. NAF er forretningsmessig leverandør til kunde og forholder seg kun til denne avtalepart.

Alle reklamasjoner må være NAF i hende skriftlig senest 10 dager etter at testen er utført.

10. Reklamasjonsansvaret til NAF

Ved uoverensstemmelse mellom tekst og bilder i testrapport og ett av disse viser riktig tilstand, er feilen ikke reklamasjonsgrunn.

NAF AS er ikke ansvarlig for feil i opplysninger som er hentet elektronisk fra 3.-part.

NAF AS kan kreve at bilen stilles til disposisjon for kontroll.

Ved reklamasjon kan NAF AS forlange å få mulighet til å reparere på eget verksted.

Hvis kjøper starter reparasjon på annet verksted uten skriftlig godkjenning fra NAF AS bortfaller retten til å kreve utgiften refundert av NAF AS.

Ved reparasjon på kjøpers verksted beregnes priser etter NAF AS sine innkjøpspriser (Meca eller tilsvarende) og selvkost på timepris. Benyttes DBS-systemet som grunnlag for delepriser benyttes importørpriser uten fraktpåslag.

Arbeidstidsettes iht. Haynes Pro med faktor 1

Diagnoserapport vedlegges der kunden har bestilt dette. Diagnoserapporten betraktes som en del av testrapporten.

Reklamasjonskravets størrelse er under alle omstendigheter oppad begrenset til prisen på testen, med mindre noe annet er særskilt avtalt.

NAF AS anbefaler at budgivere selv inspiserer objektet.



Feilkodeutlesing

Analyse av kjøretøyets systemer

Reg.nr	VIN
AJ80907	WVWZZZ3CZFE415357
Årsmodell	Merke/Modell
14-18	Passat 2.0 16V TDI BlueMotion Variant
Motorkode	Km
CRLB	199 598

Utført med feil (53)

System	Feilkoder og Beskrivelse
A/C/heater	B109415 TEMPERATURE CONTROL FLAP ACTUATOR POTI LEFT — Fault in electric circuit
	B109515 TEMPERATURE CONTROL FLAP ACTUATOR POTI RIGHT — Fault in electric circuit
	B10CD00 Functional restriction through battery monitoring ECU — System active
	B10CE00 Blower reduction due to energy management — Function faulty.
Access and start system interface	B117213 AERIAL 1 INSIDE FOR ACCESS AND START AUTHORISATION — Interruption in electric circuit
	U101100 Voltage supply — Voltage too low
Airbag	U112300 Data bus — Message faulty
Brake electronics	B116816 Steering-angle sensor — Voltage too low
	C100E13 Parking brake actuator right — Interruption in electric circuit
	C101100 Lining replacement mode — Active brake-lining change mode
	C10BC01 Parking brake actuator left — Fault in electric circuit
	C10BD01 Parking brake actuator right — Fault in electric circuit
	C114602 Tire pressure monitoring system — Signal faulty
Diagn. interface bus	U120200 Data bus — FAULTY SYSTEM DIAGNOSSIS!
	U140600 No-load current — No-load current too high
	U141100 Battery terminal recognition — Interruption in electric circuit
Driver door electronics	U101100 Voltage supply — Voltage too low
Engine electronics I	
Front camera system	U112300 Data bus — Message faulty
Information electronics	U11B800 Connection 1 external media sources — No communication
Instrument cluster	U101100 Voltage supply — Voltage too low



Feilkodeutlesing

Analyse av kjøretøyets systemer

System	Feilkoder og Beskrivelse	
Lane change assist	U112200 U112300	Data bus — Message implausible Data bus — Message faulty
Lane change assist 2	U112200	Data bus — Message implausible
Parking assist	B107B13 U112300	Parking assist sensors rear — Interruption in electric circuit Data bus — Message faulty
Parking heater/auxiliary heater	B138100 U101100 U140000	Fuel burning heater — Function deactivated due to power consumer cutoff Voltage supply — Voltage too low Functional restriction — Function restricted due to undervoltage
Passenger door electronics	U101100	Voltage supply — Voltage too low
Power steering	B1168F2	Steering-angle sensor — Initialization faulty
Radar sensor of adaptive cruise control	U112200 U112300 U140000	Data bus — Message implausible Data bus — Message faulty Functional restriction — Function restricted due to undervoltage
Rear lid electronics	U101100 U140000	Voltage supply — Voltage too low Functional restriction — Function restricted due to undervoltage
Trailer function	U101100	Voltage supply — Voltage too low
Vehicle electrics 1	131586 B147918 U101100	Voltage supply — Undervoltage registered Remote key 1 — Voltage too low Voltage supply — Undervoltage registered

Utført uten feil (6)

System	Beskrivelse
Comfort	Headlight levelling
OBD	
Safety	Rearview camera system/all-round vision camera system
Steering	Electron. steering column locking Steering column module
Transmission	Transmission electronics