



5355890

NAF Bruktbiltest

Testdato
26.03.2025



Kunde

Navn	Auksjonen.no As	Kontaktperson	
Medlemsnummer	94448735	Navn	Auksjonen.no As
Adresse	Døvleveien 23	Telefon	33300540
Postnummer og -sted	3170 SEM	E-post	
Telefon	33300540		
Ekstern referanse	480913		



Kjøretøy

Bilmerke	Peugeot	Motorstørrelse	1499 cm ³
Modell	Partner	Motoreffekt	75 kW
Type	E	Aksler i drift	1
Registreringsnr.	HK13906	Drivstofftype	Diesel
Understellsnr.	VR3EFYHYCKJ657536	Kjøretøygruppe	315
Km.stand.	52039	Bruktimportert	Nei
Farge	Hvit	Registreringsår	2019
Karosseritype	Integrert førerhus	Registrert første gang	13.08.2019
		Frist for neste EU kontroll	28.09.2025



Informasjon

NAF Bruktbiltest (BBT) er en uavhengig vurdering av kjøretøyets tekniske tilstand iht. definerte kontrollpunkter. De aktuelle kontrollpunktene fremkommer i testen og vurderes / bedømmes etter NAF sine definisjoner og retningslinjer som også hensyntar bilens alder og km-stand.

NAF anmerker kun feil, mangler og avvik som avdekkes på testtidspunktet. Forutsetninger for utført test er angitt på side 2 i denne rapporten. NAF demonterer ikke for kontroll. Det kan være indikasjon knyttet til tekniske forhold som krever ytterligere utredning for å kunne fastslå omfang. Det kan også være periodiske feil som ikke kan avdekkes på testtidspunktet. Se utfyllende leveransebeskrivelse side 6.

NAF Bruktbiltest er utført på oppdrag av bilforhandler. Alle henvendelser til testen og øvrige forhold til bilens tekniske tilstand må avklares mellom kjøper av bilen og bilforhandler testen er utstedt til.



5355890

Testresultater

Ref.Id	Repareres	Resultat	Beskrivelse
3.5	Nøkler / Utstyr	Nøkkel/er mangler	
4.1	Service/ Dokum.	Serviceokumentasjon mangler	
4.7		Aktivert serviceindikator	
6.10	Bremseskiver	Rust på bremseskive:	Venstre foran, Venstre bak, Høyre bak, Høyre foran
21.17	Varsellamper	* Varsler feil på: mtorlampe, AdBlue system - feilsøk for nærmere kontroll.	
23.1	Full systemskann	Det finnes feilkoder, se rapport	
23.2		Diagnoseavlesing ligger i testrapport	
27.2	Motor virkemåte	Støy / ulyd forkant av motor	
58.5	Tilstand 12 volt batteri	Bør lade batteri	
86.2	Lakk / karosseri utvendig	Lakkriper:	Venstre fordør
86.11		Steinsprut/lakksår	Høyre forskjerm, Bakluke, Støtfanger bak, Venstre fordør, Venstre sidekanal
86.15		* Dårlig tilpasning av støtfanger foran - demontere og montere	
97.1	Døråpning	Sår eller skade:	Høyre skyvedør, Venstre skyvedør
98.2	Seter	Misfarget/skittent:	Høyre foran
102.2	Laste-/bagasjerom	Skader i deksler/panel/vegger/gulv	
103.1	Interiør generelt	Forurensing og/eller ubehagelig lukt	

Ref.Id	Opplysning	Resultat	Beskrivelse
59.7	Tilhengerkontakt	* Ikke kontrollert funksjonsvirkningen til lys fra hengerkontakten.	
81.9	Frontrute	Noe steinsprut	
86.16	Lakk / karosseri utvendig	Lakkriper:	Panser
86.17		Diverse småbulker/lakkriper	
86.18		Småbulker:	Venstre sidekanal, Bakluke
86.20		Steinsprut:	Tak, Høyre fordør, Venstre bakdør, Venstre fordør
86.24		Rustangrep:	Bakluke
86.30		Bilen har noe penselflekking av steinsprut/riper i lakk	
96.4	Dørtrekk	Liten skade i dørtrekk:	Høyre skyvedør
97.5	Døråpning	Sår eller skade:	Venstre fordør, Høyre fordør



5355890

Servicehistorikk

Bilen mangler servicebok

Testforhold

Maks hastighet ved prøvekjøring	60 km/t
Utetemperatur ved prøvekjøring	5 °C
Føreforhold ved prøvekjøring	Tørt
Bilen ble prøvekjørt:	Driftsvarm motor
Er bilen skitten eller nediset:	Nei
Frist for neste EU kontroll	29.09.2025



5355890

Prøvekjøring

- 1 - Kjøreegenskaper ✓
- 2 - Unormal lyd ✓

Generell informasjon

- 3 - Nøkler / Utstyr **R**
- 4 - Service/ Dokum. **R**

Bremser

- 5 - Bremsbelegg ✓
- 6 - Bremseskiver **R**
- 8 - Parkeringsbrems ✓
- 9 - Bremsvirkning ✓
- 10 - Bremsvæsknivå ✓
- 11 - Bremsvæskens kokepunkt ✓
- 12 - Bremsørør ✓
- 13 - Bremseslanger ✓
- 14 - Bremskraftforsterker ✓
- 15 - Bremsedal ✓
- 16 - Lasteavhengig reduksjonsventil ✓

Lys og signaler

- 17 - Lys ✓
- 19 - Refleks ✓
- 20 - Lyd / lyssignaler ✓
- 21 - Varsellamper **R**
- 22 - Varsellamper utvidet ✓

e-Diagnose

- 23 - Full systemskann **R**

Motor

- 27 - Motor virkemåte **R**
- 28 - Utvendig tilstand motor ✓
- 29 - Oljenivå motor ✓
- 30 - Kjølevæske ✓
- 31 - Kjølevifte ✓
- 32 - Kjølesystem ✓
- 33 - Eksosanlegg ✓
- 35 - Motorfester ✓
- 36 - Drivstofftank, rør, slange ✓
- 37 - Registerreim ✓

Drivverk

- 38 - Clutch ✓
- 39 - Girkasse (manuell) ✓
- 41 - Differensial ✓
- 42 - Drivaksler ✓

Elektriske anlegg

- 44 - Instrument belysning ✓
- 45 - Instrumenter ✓
- 46 - Radio / Multimedia ✓
- 47 - Elektrisk vindusheis ✓
- 48 - Oppvarmet bakrute ✓
- 49 - Kupevifte ✓
- 50 - Varmeapparat / klimaanlegg (AC) ✓
- 51 - Vindusvisker, spyler (foran/bak) ✓
- 53 - Sentrallås ✓
- 54 - Setevarmer ✓
- 56 - Drivrem generator ✓
- 57 - Batteri ytre tilstand ✓
- 58 - Tilstand 12 volt batteri **R**
- 59 - Tilhengerkontakt **O**

Hjul, dekk, felg

- 65 - Dekk ✓
- 66 - Felg ✓

Hjul, dekk, felg

- 67 - Ekstra hjulsett ✓
- 68 - Hjullager ✓
- 70 - Hjulcapsler/navkopper ✓

Styring

- 71 - Ratt, rattaksel, ledd ✓
- 72 - Styresnekke, tannstang ✓
- 73 - Styrestag/ledd ✓
- 74 - Styreservo ✓

Hjuloppheng

- 75 - Støtdempere ✓
- 76 - Stabilisator ✓
- 77 - Fjærer / fjærbein ✓
- 78 - Opphengs- / bærearmer foraksel ✓
- 79 - Opphengs- / bærearmer bakaksel ✓
- 80 - Travers ✓



5355890

Karosseri

81 - Frontrute	O
82 - Siderute/bakrute	✓
83 - Dør-/panseråpner	✓
84 - Lås	✓
86 - Lakk / karosseri utvendig	R
87 - Utvendig speil	✓
88 - Underside	✓
89 - Understellsnummer	✓
90 - Tilhengerfeste	✓

Interiør

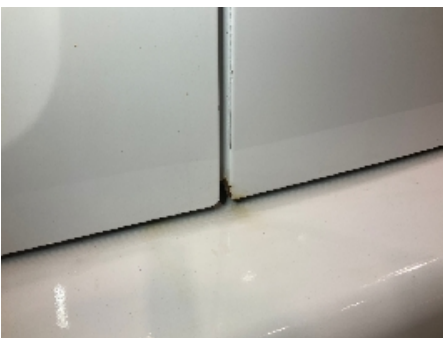
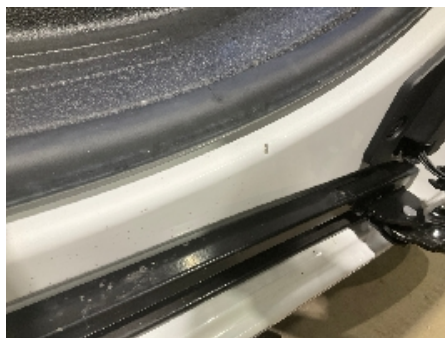
91 - Dashbord / midtkonsoll	✓
92 - Luftdyse kupé	✓
93 - Taktrekk	✓
94 - Solskjerm	✓
95 - Innvendig speil	✓
96 - Dørtrekk	O
97 - Døråpning	R
98 - Seter	R
99 - Bilbelte	✓
100 - Gulvmatter/-teppe	✓
102 - Laste-/bagasjerom	R
103 - Interiør generelt	R
104 - Varseltrekant	✓



5355890

Måleverdier

Ref.Id	Punkt	Fråse	Måleverdi
3.1	Nøkler / Utstyr	Antall nøkler:	1 stk
6.1	Bremseskiver		Ikke mulig å måle uten demontering
9.1	Bremsevirkning		Kontrollert visuelt
30.1	Kjølevæske	Kjølevæskens frysepunkt, frostsikker ned til minus:	-45 °C
37.1	Registerreim	Bilfabrikanten anbefaler under normale forhold skifte ved km:	160000
37.2		eller ved, måneder:	60
50.1	Varmeapparat / klimaanlegg (AC)	Temperatur på luft inn i klimaanlegg	22 °C
50.2		Temperatur på luft ut av klimaanlegg	5 °C
58.1	Tilstand 12 volt batteri	Referanseverdi norm:	EN
58.2		Referanseverdi kaldstart-kapasitet:	640 ampere
58.3		Målt kaldstart-kapasitet:	399 ampere
65.1	Dekk	Mønsterdybde VF	5,20 mm
65.2		Mønsterdybde HF	5,90 mm
65.3		Mønsterdybde VB	6,00 mm
65.4		Mønsterdybde HB	5,20 mm
65.5		Bilen er utrustet med:	Piggfrie vinterdekk
66.1	Felg	Felg montert på bilen:	Stålfelg
67.1	Ekstra hjulsett	Mønsterdybde	4,80 mm
67.2		Mønsterdybde	4,50 mm
67.3		Mønsterdybde	5,20 mm
67.4		Mønsterdybde	4,30 mm
67.5		Ekstra hjulsett er utrustet med:	Sommerdekk
67.6		Felg på ekstra hjulsett:	Stålfelg

Bilder og vedlegg**1. Seter****2. Døråpning****3. Lakk / karosseri utvendig****4. Lakk / karosseri utvendig****5. Døråpning****6. Lakk / karosseri utvendig****7. Lakk / karosseri utvendig****8. Lakk / karosseri utvendig****9. Generelt****10. Generelt****11. Generelt****12. Generelt**



5355890



13. Generelt



14. Generelt



15. Generelt



16. Generelt



17. Generelt



18. Generelt



19. Generelt



20. Generelt



21. Generelt



22. Generelt



23. Generelt



24. Generelt



5355890



25. Generelt



26. Generelt



27. Generelt



28. Generelt



29. Generelt



30. Generelt



31. Generelt



32. Generelt



33. Generelt



34. Generelt



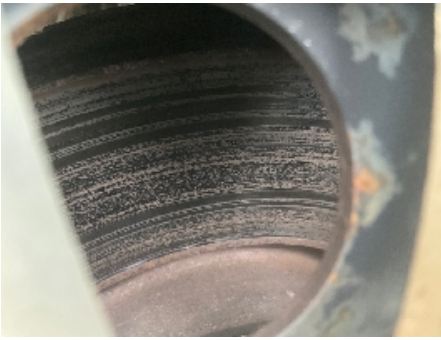
35. Generelt



36. Generelt



5355890



37. Generelt



5355890

Leveransebetingelser

1. Testrapporten

Testrapporten inneholder identifikasjon av kjøretøy og kunde samt beskrivelse av testens omfang med måleresultater der det foreligger.

2. Bedømming-vurderingsdefinisjon

Forklaring til bokstavkodene som benyttes ved PDF rapport:

V = Normalt. Tilstand vurdert «normal» iht. kjøretøyets alder og kjørelengde

R = Reparasjon. Anbefaler utbedring iht. kontrollpunkt

O = Opplysning. Informasjon iht. kontrollpunkt og/eller kjøretøy

S = Skiftet. Kontrollpunkt inkl. komponentskifte

J = Justert. Kontrollpunkt inkl. justering

I = Ikkeutført. Kontrollpunkt ikke vurdert

3. Gjennomføring av test.

Test utføres på et NAF Senter hvis ikke annet er beskrevet.

4. Eiendomsrett

Testens resultat tilhører NAFs kunde. Kundens navn er registrert på side 1 i testrapporten, og eventuelle henvendelser i forbindelse med testen må utføres av registrert kunde. Testresultatene leveres ikke ut til andre uten samtykke fra NAFs kunde.

5. Demontering

NAF demonterer ikke for kontroll/vurdering, og kan dermed ikke påpeke feil som kun avdekkes ved demontering. Dersom NAF oppdager avvik der det trengs demontering for kontroll/vurdering, vil dette anmerkes i testrapporten.

6. Prøvekjøring, periodiske feil og fremtidige problemer

NAF anmerker kun feil og avvik som oppdages på testtidspunktet. Periodiske feil/avvik kan forekomme uten at dette avdekkes pga. manglende symptom(fremtredelse) ved testtidspunktet. Det er ikke mulig å forutse fremtidige problemer, feil eller avvik.

NAF prøvekjører bilen kun i begrenset grad.

7. Avlesing av elektronisk lagrede feilkoder via kjøretøyets OBD kontakt

NAF leser feilkoder på de elektroniske styresystemene som bilprodusenten har gitt tilgang til. Tilgang kan variere mellom ulike bilmerker og modeller og systemene leses med det testutstyret som benyttes av NAF. Det skilles ikke mellom permanente og periodiske feilkoder. NAF kan ikke påvise avvik i bilens oppgitte kilometerstand ved hjelp av diagnose.

8. NAFs ansvar

NAF har vurdert alle kontrollpunkter i den aktuelle testrapporten i henhold til NAFs definisjoner og retningslinjer. Kontrollpunkter som ikke omtales i rapporten er ikke inkludert eller vurdert.

Feil/avvik som avdekkes i etterkant av testen, kan ikke lastes NAF uten at det dokumenteres at følgende kumulative vilkår foreligger:

- feil/avvik må anses å ha foreligget ved testtidspunktet
- feil/avvik kan avdekkes etter gjeldende definisjoner og retningslinjer (innhold) av kontrollpunkt ved testtidspunktet
- feil/avvik kan avdekkes ved benyttet testutstyr i NAF ved testtidspunktet
- feil/avvik kan avdekkes ved gjeldende testforutsetninger ved testtidspunktet
- feil/avvik medfører konsekvenstap
- NAF har opptrådt uaktsomt ved testtidspunktet

9. Klageadgang næringsmarked

Testens resultat tilhører NAFs kunde. Kundens navn er registrert på side 1 i testrapporten. Ved eventuelle uoverensstemmelser i forbindelse med levert dokumentasjon, skal kunde ta dette opp med NAF. NAF er forretningsmessig leverandør til kunde og forholder seg kun til denne avtalepart.

Alle reklamasjoner må være NAF i hende skriftlig senest 10 dager etter at testen er utført.

10. Reklamasjonsansvaret til NAF

Ved uoverensstemmelse mellom tekst og bilder i testrapport og ett av disse viser riktig tilstand, er feilen ikke reklamasjonsgrunn.

NAF AS er ikke ansvarlig for feil i opplysninger som er hentet elektronisk fra 3.-part.

NAF AS kan kreve at bilen stilles til disposisjon for kontroll.

Ved reklamasjon kan NAF AS forlange å få mulighet til å reparere på eget verksted.

Hvis kjøper starter reparasjon på annet verksted uten skriftlig godkjenning fra NAF AS bortfaller retten til å kreve utgiften refundert av NAF AS.

Ved reparasjon på kjøpers verksted beregnes priser etter NAF AS sine innkjøpspriser (Meca eller tilsvarende) og selvkost på timepris. Benyttes DBS-systemet som grunnlag for delepriser benyttes importørpriser uten fraktpåslag.

Arbeidstidsettes iht. Haynes Pro med faktor 1

Diagnoserapport vedlegges der kunden har bestilt dette. Diagnoserapporten betraktes som en del av testrapporten.

Reklamasjonskravets størrelse er under alle omstendigheter oppad begrenset til prisen på testen, med mindre noe annet er særskilt avtalt.

NAF AS anbefaler at budgivere selv inspiserer objektet.



Feilkodeutlesing

Analyse av kjøretøyets systemer

Reg.nr	VIN
HK13906	VR3EFYHYCKJ657536
Årsmodell	Merke/Modell
18-	Partner-IV 1.5 16V Blue-HDi 100
Motorkode	Km
YHY (DV5RD)	52 036

Utført med feil (71)

System	Feilkoder og Beskrivelse
	P20E8 Additive pressure regulation—Not enough system pressure
Airbag	B1400 CAN BUS—Faulty power supply
Body modification (BSG)	B1002 ECU—Unexpected reset B2EC1 Trailer rear light left—Fault in electric circuit B2ECE REAR FOG LIGHT TRAILER—Fault in electric circuit B2ECF TRAILER REVERSE LIGHT—Fault in electric circuit B2ED0 TRAILER BRAKE LIGHT — Fault in electric circuit
Bosch ABS	C156D Electric parking brake—Faulty SENSOR P0560 ABS/ESP ECU—Fault in electric circuit
Central switching unit BSI	B114C PARKING LIGHT RR—Function faulty. B1153 WINDSCREEN WIPER—Function faulty. B1162 LUGGAGE COMPARTMENT LIGHT—Function faulty. B1164 BRAKE LIGHT RIGHT—Function faulty. B116D Right reverse light—Function faulty. B132A REFRIGANT PRESSURE—Faulty low-pressure system B1334 A/C COMPRESSOR CONTROL — Fault in electric circuit B1418 Buckle switch driver side—Signal implausible B1627 Battery charge condition ECU—Function faulty. B1715 Door lock contact FR—Implausible CONDITION B1716 Door lock contact FL—Implausible CONDITION B1717 Door lock of gullwing door rear—Function faulty. B173A DOOR LOCK SWITCH DRIVER DOOR—Implausible CONDITION B173D Key—Faulty recognition B173E Key—Faulty recognition B175C Door contact switch driver side—Function faulty. B1805 STARTER—Function faulty. B1808 Immobiliser—Activation signal disturbed/multiplexed B1865 Engine startup release signal from engine start button and body control module—Signals implausible among one another
Diesel engine	P06B8 Engine ECU—Memory fault P20E8 Diesel exhaust fluid pressure sensor—Signal implausible U1205 CAN bus connection to steering angle sensor—Communication disturbed



Feilkodeutlesing

Analyse av kjøretøyets systemer

System	Feilkoder og Beskrivelse
	U1213 CAN bus connection to ABS/traction control—Communication disturbed
Hydraulic power steering	C1406 Power assisted steering motor—Function faulty. C1644 Voltage supply—Faulty power supply
Multifunction touch screen	U1FA0 AUDIO-/ VIDEO CONNECTIONS—Communication disturbed
Multiplex operating unit	B1530 CONTROL MODULE—Function faulty.
Navigation system	B100C ECU voltage supply—Faulty power supply B1503 AUDIO OUTLET RL—Function faulty. B1504 AUDIO OUTLET RR—Function faulty. U1FA0 AUDIO-/ VIDEO CONNECTIONS—Communication disturbed
Parking assist	B120E Combustion engine—Signal faulty B1218 ESP ECU—Signal faulty B1223 Parking aid sensor rear inside left—Function faulty. B1224 DISTANCE SENSOR REAR OUTSIDE LEFT—Function faulty. B1227 DISTANCE SENSOR RR INNER SIDE—Function faulty. B1228 DISTANCE SENSOR REAR OUTSIDE RIGHT—Function faulty. B1244 Distance sensor rear left—Function faulty. B1245 Distance sensor rear right—Function faulty. U0140 CAN bus connection to body control module—No communication U1003 CAN BUS—Function shut down U111D CAN CONNECTION WITH PARKING ASSIST ECU—Faulty COMMUNICATION U1802 VEHICLE SPEED SIGNAL—Signal faulty U1804 Steering-angle sensor—Signal faulty U1805 CAN bus connection to ABS/traction control—Wheel rpm values not available U1F00 Diagnostic module—Error not recorded in error log U1F18 Touch screen—fault of CAN connection U1F2E CAN bus to engine ECU—No communication U1F3E CAN bus to telematic control unit—Communication disturbed U1F95 Parking assist ECU—Function faulty.
Steering wheel switch module	B100C ECU—Faulty Supply VOLTAGE B1835 Radio remote control—Signal/function faulty B1836 TRANSPONDER-ANTENNA—Function faulty.
Trailer switching unit (BCM)	B1002 ECU—Unexpected reset B2EC1 Trailer rear light left—Fault in electric circuit B2ECE REAR FOG LIGHT TRAILER—Fault in electric circuit B2ECF TRAILER REVERSE LIGHT—Fault in electric circuit B2ED0 TRAILER BRAKE LIGHT —Fault in electric circuit



Feilkodeutlesing

Analyse av kjøretøyets systemer

Utført uten feil (4)

System

Air conditioning

Beskrivelse

Automatic air conditioning

Comfort

Control tip switch at steering wheel

Instrument cluster

SENSOR FOR RAIN-/LIGHT RECOGNITION