



4469598

# NAF Bruktbiltest

Testdato  
11.04.2024



## Kunde

<b>Navn</b>	Auksjonen.no As	<b>Kontaktperson</b>	
<b>Medlemsnummer</b>	94448735	<b>Navn</b>	Auksjonen.no As
<b>Adresse</b>	Døvleveien 23	<b>Telefon</b>	33 30 05 40
<b>Postnummer og -sted</b>	3170 SEM	<b>E-post</b>	
<b>Telefon</b>	33 30 05 40		
<b>Ekstern referanse</b>	334541		



## Kjøretøy

<b>Bilmerke</b>	BMW	<b>Motorstørrelse</b>	cm <sup>3</sup>
<b>Modell</b>	i4 M50	<b>Motoreffekt</b>	190 kW
<b>Type</b>	6L	<b>Aksler i drift</b>	2
<b>Registreringsnr.</b>	EE84211	<b>Drivstofftype</b>	Elektrisk
<b>Understellsnr.</b>	WBY31AW01PFP02292	<b>Kjøretøygruppe</b>	101
<b>Km.stand.</b>	7180	<b>Bruktimportert</b>	Nei
<b>Farge</b>	Svart	<b>Registreringsår</b>	2022
		<b>Registrert første gang</b>	14.12.2022



## Informasjon

NAF Bruktbiltest (BBT) er en uavhengig vurdering av kjøretøyets tekniske tilstand iht. definerte kontrollpunkter. De aktuelle kontrollpunktene fremkommer i testen og vurderes / bedømmes etter NAF sine definisjoner og retningslinjer som også hensyntar bilens alder og km-stand.

NAF anmerker kun feil, mangler og avvik som avdekkes på testtidspunktet. Forutsetninger for utført test er angitt på side 2 i denne rapporten. NAF demonterer ikke for kontroll. Det kan være indikasjon knyttet til tekniske forhold som krever ytterligere utredning for å kunne fastslå omfang. Det kan også være periodiske feil som ikke kan avdekkes på testtidspunktet. Se utfyllende leveransebeskrivelse side 6.

NAF Bruktbiltest er utført på oppdrag av bilforhandler. Alle henvendelser til testen og øvrige forhold til bilens tekniske tilstand må avklares mellom kjøper av bilen og bilforhandler testen er utstedt til.



4469598

## Testresultater

Ref.Id	Repareres	Resultat	Beskrivelse
3.5	Nøkler / Utstyr	Nøkkel/er mangler	
66.4	Felg	Skadet felg:	Høyre foran
67.17	Ekstra hjulsett	Ekstra hjulsett mangler	
69.7	Reservehjul / dekkreparasjonssett	Dekkreparasjonssett mangler	
81.2	Frontrute	En eller flere steinsprutrosetter som ikke er utbedret <ul style="list-style-type: none"><li>Reparasjonsmetode: Skift</li></ul>	
86.2	Lakk / karosseri utvendig	Lakkriper:	Tak

Ref.Id	Opplysning	Resultat	Beskrivelse
4.12	Service/ Dokum.	Bilen har digital servicebok, denne er ikke kontrollert av NAF	
17.30	Lys	Dugg i lykt:	Høyre nærlys
23.4	Full systemskann	Det finnes feilkoder, se rapport	
23.6		Etter avtale med kunde er feilkode/r slettet, feilsøking må påregnes dersom feilkode dukker opp igjen	
66.10	Felg	Ripe/slitasje på felg	Venstre foran, Venstre bak
86.17	Lakk / karosseri utvendig	Diverse småbulker/lakkriper	
86.27		Vanskelig å vurdere fordi bilen er:	våt og skitten
86.34		* Diverse lim rester på bilen	
87.13	Utvendig speil	* Speilvarmen skrur seg på automatisk og kan ikke testet manuelt. Ikke testet	

## Servicehistorikk

Bilen har elektronisk servicedokumentasjon

## Testforhold

<b>Maks hastighet ved prøvekjøring</b>	60 km/t
<b>Utetemperatur ved prøvekjøring</b>	7 °C
<b>Føreforhold ved prøvekjøring</b>	Vått
<b>Bilen ble prøvekjørt:</b>	Driftsvarm motor
<b>Er bilen skitten eller nediset:</b>	Ja
<b>Frist for neste EU kontroll</b>	13.12.2026



4469598

**Prøvekjøring**

1 - Kjøreegenskaper ✓

**Generell informasjon**3 - Nøkler / Utstyr **R**4 - Service/ Dokum. **O****Bremser**

5 - Bremsbelegg ✓

6 - Bremseskiver ✓

8 - Parkeringsbrems ✓

9 - Bremsvirkning ✓

**Bremser**

12 - Bremserør ✓

13 - Bremseslanger ✓

15 - Brems pedal ✓

**Lys og signaler**17 - Lys **O**

18 - Markeringslys/-lykter ✓

19 - Refleks ✓

20 - Lyd / lyssignaler ✓

21 - Varsellamper ✓

22 - Varsellamper utvidet ✓

**e-Diagnose**23 - Full systemskann **O****Motor**

27 - Motor virkemåte ✓

**Drivverk**

40 - Girkasse (automatisk) ✓

42 - Drivaksler ✓

**Elektriske anlegg**

44 - Instrument belysning ✓

45 - Instrumenter ✓

47 - Elektrisk vindusheis ✓

48 - Oppvarmet bakrute ✓

49 - Kupevifte ✓

50 - Varmeapparat / klimaanlegg (AC) ✓

51 - Vindusvisker, spyler (foran/bak) ✓

53 - Sentrallås ✓

54 - Setevarmer ✓

55 - Ladespenning generator ✓

59 - Tilhengerkontakt ✓

61 - Ladekontakt elbil/hybrid ✓

62 - Ladekabel elbil/hybrid ✓

63 - Kabler for fremdriftssystem elbil/hybrid ✓

64 - Utv. tilstand fremdriftsbatteri elbil/hybrid ✓

**Hjul, dekk, felg**

65 - Dekk ✓

66 - Felg **R**67 - Ekstra hjulsett **R****Hjul, dekk, felg**

68 - Hjullager ✓

69 - Reservehjul / dekkreparasjonssett **R**

70 - Hjulcapsler/navkopper ✓

**Styring**

71 - Ratt, rattaksel, ledd ✓

72 - Styresnekke, tannstang ✓

73 - Styrestag/ledd ✓

74 - Styreservo ✓

**Hjuloppheng**

75 - Støtdempere ✓

76 - Stabilisator ✓

77 - Fjærer / fjærbein ✓

78 - Opphengs- / bærearmer foraksel ✓

79 - Opphengs- / bærearmer bakaksel ✓

80 - Travers ✓



4469598

**Karosseri**

81 - Frontrute	R
82 - Siderute/bakrute	✓
83 - Dør-/panseråpner	✓
85 - Takluke/Panoramatak	✓
86 - Lakk / karosseri utvendig	R
87 - Utvendig speil	O
88 - Underside	✓
89 - Understellsnummer	✓
90 - Tilhengerfeste	✓

**Interiør**

91 - Dashbord / midtkonsoll	✓
92 - Luftdyse kupé	✓
93 - Taktrekk	✓
94 - Solskjerm	✓
95 - Innvendig speil	✓
96 - Dørtrekk	✓
97 - Døråpning	✓
98 - Seter	✓
99 - Bilbelte	✓
100 - Gulvmatter/-teppe	✓
102 - Laste-/bagasjerom	✓
103 - Interiør generelt	✓
104 - Varseltrekant	✓



4469598

**Måleverdier**

<b>Ref.Id</b>	<b>Punkt</b>	<b>Fråse</b>	<b>Måleverdi</b>
3.1	Nøkler / Utstyr	Antall nøkler:	1 stk
6.1	Bremseskiver		Kontrollert visuelt
9.1	Bremsevirkning	Bremsevirkning, VF	300,00
9.2		Bremsevirkning, HF	300,00
9.3		Bremsevirkning, VB	300,00
9.4		Bremsevirkning, HB	300,00
50.1	Varmeapparat / klimaanlegg (AC)	Temperatur på luft inn i klimaanlegg	20 °C
50.2		Temperatur på luft ut av klimaanlegg	9 °C
55.1	Ladespenning generator	Ladespenning med last (V)	14,40 volt
55.2		Ladespenning uten last (V)	14,70 volt
62.1	Ladekabel elbil/hybrid	Antall ladekabler i bilen:	3 stk
65.1	Dekk	Mønsterdybde VF	5,00 mm
65.2		Mønsterdybde HF	5,00 mm
65.3		Mønsterdybde VB	5,00 mm
65.4		Mønsterdybde HB	5,00 mm
65.5		Bilen er utrustet med:	Sommerdekk
66.1	Felg	Felg montert på bilen:	Lettmetallfelg
67.1	Ekstra hjulsett		Ikke målt grunnet manglende tilgjengelighet



4469598

## Bilder og vedlegg



1. Generelt



2. Lys



3. Generelt



4. Generelt



5. Generelt



6. Generelt



7. Generelt



8. Generelt



9. Generelt



10. Generelt



11. Generelt



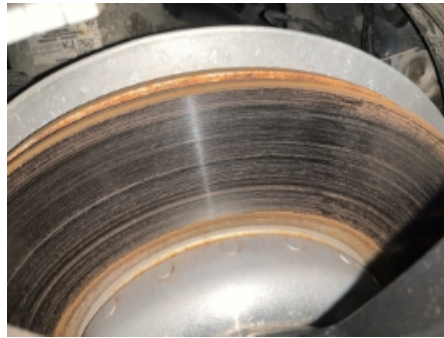
12. Generelt



4469598



13. Generelt



14. Generelt



15. Generelt



16. Generelt



17. Generelt



18. Generelt



19. Generelt



20. Generelt



21. Panser



22. Støtfanger foran



23. Høyre fordør



24. Høyre bakhjør



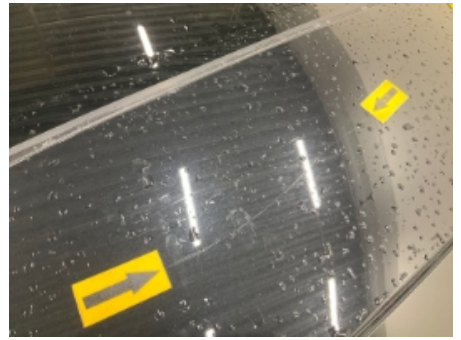
4469598



25. Høyre bakhjør



26. Støtfanger bak



27. Tak



28. Tak



29. Frontrute



30. Generelt



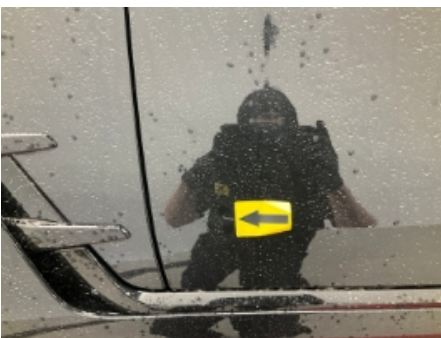
31. Støtfanger foran



32. Høyre kanal



33. Høyre bakhjør



34. Venstre forhjør



35. Støtfanger foran



36. Generelt





4469598



**37. Generelt**



**38. Panser**



**39. Venstre bakhjør**



**40. Høyre bakhjør**



**41. Høyre utvendig synlig A-stolpe/takvange**



**42. Lakk / karosseri utvendig**



4469598

## Leveransebetingelser

### 1. Testrapporten

Testrapporten inneholder identifikasjon av kjøretøy og kunde samt beskrivelse av testens omfang med måleresultater der det foreligger.

### 2. Bedømming-vurderingsdefinisjon

Forklaring til bokstavkodene som benyttes ved PDF rapport:

V = Normalt. Tilstand vurdert «normal» iht. kjøretøyets alder og kjørelengde

R = Reparasjon. Anbefaler utbedring iht. kontrollpunkt

O = Opplysning. Informasjon iht. kontrollpunkt og/eller kjøretøy

S = Skiftet. Kontrollpunkt inkl. komponentskifte

J = Justert. Kontrollpunkt inkl. justering

I = Ikkeutført. Kontrollpunkt ikke vurdert

### 3. Gjennomføring av test.

Test utføres på et NAF Senter hvis ikke annet er beskrevet.

### 4. Eiendomsrett

Testens resultat tilhører NAFs kunde. Kundens navn er registrert på side 1 i testrapporten, og eventuelle henvendelser i forbindelse med testen må utføres av registrert kunde. Testresultatene leveres ikke ut til andre uten samtykke fra NAFs kunde.

### 5. Demontering

NAF demonterer ikke for kontroll/vurdering, og kan dermed ikke påpeke feil som kun avdekkes ved demontering. Dersom NAF oppdager avvik der det trengs demontering for kontroll/vurdering, vil dette anmerkes i testrapporten.

### 6. Prøvekjøring, periodiske feil og fremtidige problemer

NAF anmerker kun feil og avvik som oppdages på testtidspunktet. Periodiske feil/avvik kan forekomme uten at dette avdekkes pga. manglende symptom(fremtredelse) ved testtidspunktet. Det er ikke mulig å forutse fremtidige problemer, feil eller avvik.

NAF prøvekjører bilen kun i begrenset grad.

### 7. Avlesing av elektronisk lagrede feilkoder via kjøretøyets OBD kontakt

NAF leser feilkoder på de elektroniske styresystemene som bilprodusenten har gitt tilgang til. Tilgang kan variere mellom ulike bilmerker og modeller og systemene leses med det testutstyret som benyttes av NAF. Det skilles ikke mellom permanente og periodiske feilkoder. NAF kan ikke påvise avvik i bilens oppgitte kilometerstand ved hjelp av diagnose.

### 8. NAFs ansvar

NAF har vurdert alle kontrollpunkter i den aktuelle testrapporten i henhold til NAFs definisjoner og retningslinjer. Kontrollpunkter som ikke omtales i rapporten er ikke inkludert eller vurdert.

Feil/avvik som avdekkes i etterkant av testen, kan ikke lastes NAF uten at det dokumenteres at følgende kumulative vilkår foreligger:

- feil/avvik må anses å ha foreligget ved testtidspunktet
- feil/avvik kan avdekkes etter gjeldende definisjoner og retningslinjer (innhold) av kontrollpunkt ved testtidspunktet
- feil/avvik kan avdekkes ved benyttet testutstyr i NAF ved testtidspunktet
- feil/avvik kan avdekkes ved gjeldende testforutsetninger ved testtidspunktet
- feil/avvik medfører konsekvenstap
- NAF har opptrådt uaktsomt ved testtidspunktet

### 9. Klageadgang næringsmarked

Testens resultat tilhører NAFs kunde. Kundens navn er registrert på side 1 i testrapporten. Ved eventuelle uoverensstemmelser i forbindelse med levert dokumentasjon, skal kunde ta dette opp med NAF. NAF er forretningsmessig leverandør til kunde og forholder seg kun til denne avtalepart.

Alle reklamasjoner må være NAF i hende skriftlig senest 10 dager etter at testen er utført.

### 10. Reklamasjonsansvaret til NAF

Ved uoverensstemmelse mellom tekst og bilder i testrapport og ett av disse viser riktig tilstand, er feilen ikke reklamasjonsgrunn.

NAF AS er ikke ansvarlig for feil i opplysninger som er hentet elektronisk fra 3.-part.

NAF AS kan kreve at bilen stilles til disposisjon for kontroll.

Ved reklamasjon kan NAF AS forlange å få mulighet til å reparere på eget verksted.

Hvis kjøper starter reparasjon på annet verksted uten skriftlig godkjenning fra NAF AS bortfaller retten til å kreve utgiften refundert av NAF AS.

Ved reparasjon på kjøpers verksted beregnes priser etter NAF AS sine innkjøpspriser (Meca eller tilsvarende) og selvkost på timepris. Benyttes DBS-systemet som grunnlag for delepriser benyttes importørpriser uten fraktpåslag.

Arbeidstidsettes iht. Haynes Pro med faktor 1

Diagnoserapport vedlegges der kunden har bestilt dette. Diagnoserapporten betraktes som en del av testrapporten.

Reklamasjonskravets størrelse er under alle omstendigheter oppad begrenset til prisen på testen, med mindre noe annet er særskilt avtalt.

NAF AS anbefaler at budgivere selv inspiserer objektet.

NAF SEM  
Døvleveien 23  
3170 SEM  
Telefon:  
Fax:  
E-mail:  
Website:



11. apr. 2024

Køretøj: BMW i4 M50 G26 Gran Coupe xDrive  
Motorkode: XE2 (HA0001N0)  
Produktionsår: 21-  
Kilometerstand: 7180 (skrevet af kontrolløren)  
Registrering Nr: EE84211  
VIN:  
Testet: 11. apr. 2024 11:29:47

---

Fejlkode

---

<b>Motor</b>	<b>EME Styreenhed til eldrivmotor</b>	<b>15 Fejl</b>
Fejlkode: DTC CE14B1		
Fejlkode: DTC CE1649		
Fejlkode: DTC CE144D		
Fejlkode: DTC CE17EE		
Fejlkode: DTC CE1648		
Fejlkode: DTC CE14B0		
Fejlkode: DTC CE17ED		
Fejlkode: DTC CE1408		
Fejlkode: DTC CE1404		
Fejlkode: DTC CE1450		
Fejlkode: DTC CE144C		
Fejlkode: DTC 021440		
Fejlkode: DTC CE1738		
Fejlkode: DTC CE1409		
Fejlkode: DTC CE1405		

<b>Motor</b>	<b>EME 2 Styreenhed til eldrivmotor 2</b>	<b>4 Fejl</b>
--------------	---	---------------

Fejlkode: DTC 026F40  
Spændingsforsyning  
Underspænding registreret.

Fejlkode: DTC E4D738  
CAN-bus-forbindelse med central ladestyreenhed (CCU)  
Budskab mangler.

Fejlkode: DTC E4D409  
CAN-bus-forbindelse til ABS/ESP-styreenhed  
CAN-meddelelse "Anmodning omdrejningstal foraksel" ikke opdateret.

Fejlkode: DTC E4D405  
CAN-bus-forbindelse til ABS/ESP-styreenhed  
CAN-meddelelse "Anmodning omdrejningstal bagaksel" ikke aktuel.

## **Motor**

## **CCU Kombineret ladeenhed**

## **15 Fejl**

Fejlkode: DTC D79714  
CAN-bus-forbindelse til karosseristyreenhed/central gateway-styreenhed  
CAN-meddelelse "Køretøjstilstand" mangler.

Fejlkode: DTC 224F89  
Gearkassestyreenhed  
Accelerationsreaktion usandsynlig.

Fejlkode: DTC 224F8D  
Eldrivmotor-effektelektronik  
Funktion "Bremsereaktion" begrænset til rådighed.

Fejlkode: DTC D7978D  
CAN-bus-forbindelse til styreenhed for elektromotor  
Budskab mangler.

Fejlkode: DTC D796E0  
CAN-bus-forbindelse til elektromaskine-elektronik  
Meddelelse mangler/med fejl.

Fejlkode: DTC D796E8  
CAN-bus-forbindelse til styreenhed for elektromotor  
Budskab mangler.

Fejlkode: DTC D796E4  
CAN-bus-forbindelse til styreenhed for elektromotor  
Budskab mangler.

Fejlkode: DTC 031B93  
Højspændingsbatteri-ladestyring  
Opladningsproces fejlbehæftet.

Fejlkode: DTC 03194B  
DC-opladning plug-in-ladesystem  
Kommunikation med ekstern lader indeholder fejl.

Fejlkode: DTC 031971  
DC-opladning plug-in-ladesystem  
Opladningsstation defekt.

Fejlkode: DTC 0321A1  
Hurtigladedetilslutning

Temperatursignal for højt.

Fejlkode: DTC 0321A2  
Temperaturføler ladestik (jævnstrøm)  
Overtemperatur konstateret.

Fejlkode: DTC 224F8F  
Systemstyreenhed  
Reparation snart nødvendig.

Fejlkode: DTC 03196E  
Ladestander med jævnstrøm  
Fejl i forladning.

Fejlkode: DTC 032146  
Temperaturføler N ladestik  
Uplausibelt signal.

**Motor** **SME Hukommelsesstyringselektronik** **4 Fejl**

Fejlkode: DTC 21F440  
Styreenhed til højspændingsbatteri  
Vækkefunktion ukorrekt pga. usandsynlig tid.

Fejlkode: DTC 21F306  
Styreenhed til højspændingsbatteri  
Driftstidsberegning er mislykket flere gange.

Fejlkode: DTC 21F38F  
styreenhed  
intern software-fejl

Fejlkode: DTC 21F325  
Styreenhed til højspændingsbatteri  
Spænding på klemme 30c er forkert.

**ABS** **DSC Elektronisk stabilitetsprogram** **4 Fejl**

Fejlkode: DTC 4809C0  
ABS/ESP styreenhed  
Spændingsforsyning med fejl.

Fejlkode: DTC 4807CE  
Spændingsforsyning  
Spænding for lav.

Fejlkode: DTC 4807D1  
ABS/ESP styreenhed  
Spændingsforsyning for lav.

Fejlkode: DTC 480ABE

**Airbag** **ACSM Airbagstyreenhed** **0 Fejl**

**Klimaanlæg** **IHKA Fuldautomatisk klimaanlæg** **1 Fejl**

Fejlkode: DTC 80124A  
El. ekstravarme

Kommunikation forstyrret.

<b>Komfort</b>	<b>KOMBI Kombiinstrument</b>	<b>0 Fejl</b>
<b>Komfort</b>	<b>ZGM Central gateway-styreenhed</b>	<b>0 Fejl</b>
<b>Komfort</b>	<b>BDC Karosseristyreenhed</b>	<b>16 Fejl</b>

Fejlkode: DTC 0300B0  
Kontakt for rudehejs passagerside  
Funktion ukorrekt.

Fejlkode: DTC 030130  
Kontakt for rudehejs bag førerside  
Kontakt defekt/sidder fast.

Fejlkode: DTC 0301B0  
Kontakt for rudehejs bag passagerside  
Kontakt defekt/sidder fast.

Fejlkode: DTC 030E08  
Batteriovervågning  
Øverste startevnegrænse nået.

Fejlkode: DTC 030E0B  
Batteriovervågning  
Nødopladning af startbatteri afbrudt.

Fejlkode: DTC 030E1A  
Fejlkode  
Fejlkode ikke defineret af producenten.

Fejlkode: DTC 804011  
Fejlkode  
Fejlkode ikke defineret af producenten.

Fejlkode: DTC 804013  
Spændingsforsyning kl. 30L1  
Spændingsforsyning med fejl.

Fejlkode: DTC 804014  
Spændingsforsyning kl. 30L2  
Spændingsforsyning med fejl.

Fejlkode: DTC 804015  
Spændingsforsyning klemme 30L3  
Spændingsforsyning med fejl.

Fejlkode: DTC 804033  
Fejlkode  
Fejlkode ikke defineret af producenten.

Fejlkode: DTC 804081  
Oprettelse af køreberedskab  
Etablering af køreberedskab forkert.

Fejlkode: DTC 8040D2  
Karosseristyreenhed  
Elsystem defekt. Ukorrekt søvn i PWF-tilstand "Parkering" registreret.



Funktion ukorrekt.

## **Komfort**

## **KAFAS Kamerabaserede førerassistentsystemer**

**4 Fejl**

Fejlkode: DTC 800ABF  
Frontkamera assistentsystemer  
Udsyn midlertidig reduceret.

Fejlkode: DTC E0561B  
CAN-bus-forbindelse til karosseristyreenhed/central gateway-styreenhed  
CAN-signal "Undervogn, køretøjsmodel" ugyldigt.

Fejlkode: DTC E0561A  
CAN-bus-forbindelse til karosseristyreenhed/central gateway-styreenhed  
CAN-signal "Undervogn, ratvinkel" ugyldigt.

Fejlkode: DTC E05614  
CAN-bus/forbindelse til karosseristyreenhed/central gateway-styreenhed  
CAN-signal "Undervogn, køreretning" ugyldigt.

## **Komfort**

## **PMA Parkeringshjælp**

**11 Fejl**

Fejlkode: DTC 803206  
Ultralydssensorer  
Sensor blind.

Fejlkode: DTC 803207  
Ultralydssensorer  
Ekstern lyd registreret.

Fejlkode: DTC 803261  
Parkeringsensor BV udvendig  
Uplausibelt signal.

Fejlkode: DTC 803262  
Parkeringsensor BV i midten  
Uplausibelt signal.

Fejlkode: DTC 803263  
Parkeringsensor BH i midten  
Uplausibelt signal.

Fejlkode: DTC 803267  
Parkeringsensor FV udvendig  
Uplausibelt signal.

Fejlkode: DTC 803268  
Parkeringsensor FV i midten  
Uplausibelt signal.

Fejlkode: DTC 803269  
Parkeringsensor FH i midten  
Uplausibelt signal.

Fejlkode: DTC 803272  
Parkeringsensor i siden HF  
Uplausibelt signal.





<b>Gearkasse</b>	<b>VTG Fordelergearkassestyreenhed</b>	<b>ikke tilgængelig</b>
<b>Undervogn</b>	<b>EARSH Antirul-stabilisering bag</b>	<b>ikke tilgængelig</b>
<b>Undervogn</b>	<b>EARSV Antirul-stabilisering foran</b>	<b>ikke tilgængelig</b>
<b>Undervogn</b>	<b>VDP Elektronisk reguleret støddæmpning</b>	<b>0 Fejl</b>
<b>Undervogn</b>	<b>VIP Virtuel integrationsplatform</b>	<b>0 Fejl</b>
<b>Styretøj</b>	<b>EPS Servostyringsstyreenhed</b>	<b>0 Fejl</b>
<b>Audio/Video</b>	<b>AMP Audioforstærker</b>	<b>1 Fejl</b>

Fejlkode: DTC B7F500  
Mikrofonforstærker  
Ikke kalibreret.

<b>Audio/Video</b>	<b>HU-H Brugerflade</b>	<b>17 Fejl</b>
--------------------	-------------------------	----------------

Fejlkode: DTC B7F89E  
Infotainment-styreenhed  
Back-end-certifikater ugyldige.

Fejlkode: DTC 031784  
Fejlkode  
Fejlkode ikke defineret af producenten.

Fejlkode: DTC 031798  
Fejlkode  
Fejlkode ikke defineret af producenten.

Fejlkode: DTC 038407  
Fejlkode  
Fejlkode ikke defineret af producenten.

Fejlkode: DTC B7F8F8  
Videosignal-datakabel  
Signal med fejl.

Fejlkode: DTC 038404  
Fjernopdatering  
Forudsætningerne på kundesiden er ikke opfyldt.

Fejlkode: DTC 031795  
Fejlkode  
Fejlkode ikke defineret af producenten.

Fejlkode: DTC 031793  
Fejlkode  
Fejlkode ikke defineret af producenten.

Fejlkode: DTC 03179D  
Fejlkode  
Fejlkode ikke defineret af producenten.

Fejlkode: DTC 03179A  
Fejlkode  
Fejlkode ikke defineret af producenten.

Fejlkode: DTC 031796  
Fejlkode  
Fejlkode ikke defineret af producenten.

Fejlkode: DTC 031790  
Fejlkode  
Fejlkode ikke defineret af producenten.

Fejlkode: DTC 038405  
Fjernopdatering  
Kontrol af grundforudsætningerne kan ikke udføres.

Fejlkode: DTC 038400  
Fjernopdatering  
Forudsætningerne på køretøjssiden er ikke opfyldt.

Fejlkode: DTC 026372  
Fejlkode  
Fejlkode ikke defineret af producenten.

Fejlkode: DTC 031797  
Fejlkode  
Fejlkode ikke defineret af producenten.

Fejlkode: DTC 031791  
Fejlkode  
Fejlkode ikke defineret af producenten.

## **Audio/Video**

## **TCB Telematikstyreenhed**

**4 Fejl**

Fejlkode: DTC 026188  
Fejlkode  
Fejlkode ikke defineret af producenten.

Fejlkode: DTC 031786  
Fejlkode  
Fejlkode ikke defineret af producenten.

Fejlkode: DTC B7F339  
Spændingsforsyning  
Underspænding registreret.

Fejlkode: DTC 031789  
Fejlkode  
Fejlkode ikke defineret af producenten.

## **Audio/Video**

## **VM Videomodul**

**ikke tilgængelig**

## **Audio/Video**

## **RSE Infotainmentsystem bag**

**ikke tilgængelig**