



5091687

# NAF Bruktbiltest

Testdato  
04.12.2024



## Kunde

<b>Navn</b>	Auksjonen.no Co/Santander	<b>Kontaktperson</b>	
<b>Medlemsnummer</b>	95140190	<b>Navn</b>	Auksjonen.no Co/Santander
<b>Adresse</b>	Døvleveien 23	<b>Telefon</b>	33300540
<b>Postnummer og -sted</b>	3170 SEM	<b>E-post</b>	
<b>Telefon</b>	33300540		
<b>Ekstern referanse</b>	453884		



## Kjøretøy

<b>Bilmerke</b>	MG	<b>Motorstørrelse</b>	cm <sup>3</sup>
<b>Modell</b>	ZS EV	<b>Motoreffekt</b>	115 kW
<b>Type</b>	ZS1	<b>Aksler i drift</b>	1
<b>Registreringsnr.</b>	EC79977	<b>Drivstofftype</b>	Elektrisk
<b>Understellsnr.</b>	LSJW74091NZ140460	<b>Kjøretøygruppe</b>	101
<b>Km.stand.</b>	48994	<b>Bruktimportert</b>	Nei
<b>Farge</b>	Svart	<b>Registreringsår</b>	2022
<b>Karosseritype</b>	Kombikupé	<b>Registrert første gang</b>	08.07.2022



## Informasjon

NAF Bruktbiltest (BBT) er en uavhengig vurdering av kjøretøyets tekniske tilstand iht. definerte kontrollpunkter. De aktuelle kontrollpunktene fremkommer i testen og vurderes / bedømmes etter NAF sine definisjoner og retningslinjer som også hensyntar bilens alder og km-stand.

NAF anmerker kun feil, mangler og avvik som avdekkes på testtidspunktet. Forutsetninger for utført test er angitt på side 2 i denne rapporten. NAF demonterer ikke for kontroll. Det kan være indikasjon knyttet til tekniske forhold som krever ytterligere utredning for å kunne fastslå omfang. Det kan også være periodiske feil som ikke kan avdekkes på testtidspunktet. Se utfyllende leveransebeskrivelse side 6.

NAF Bruktbiltest er utført på oppdrag av bilforhandler. Alle henvendelser til testen og øvrige forhold til bilens tekniske tilstand må avklares mellom kjøper av bilen og bilforhandler testen er utstedt til.



5091687

## Testresultater

Ref.Id	Repareres	Resultat	Beskrivelse
4.1	Service/ Dokum.	Serviceokumentasjon mangler	
23.1	Full systemskann	Det finnes feilkoder, se rapport	
23.2		Diagnoseavlesing ligger i testrapport	
30.2	Kjølevæske	Lavt væsknivå	
32.6	Kjølesystem	Lavt kjølevæsknivå	
58.5	Tilstand 12 volt batteri	Bør lade batteri	
66.8	Felg	Vesentlig ripe / hakk inn til grunnmaterialet:	Venstre foran
86.11	Lakk / karosseri utvendig	Steinsprut/lakksår	Venstre fordør
97.1	Døråpning	Sår eller skade:	Venstre fordør

Ref.Id	Opplysning	Resultat	Beskrivelse
4.13	Service/ Dokum.	Serviceindikator varsler snarlig service	
66.10	Felg	Ripe/slitasje på felg	Venstre bak, Høyre bak, Høyre foran
67.27	Ekstra hjulsett	Ripe/slitasje	4 felger
81.9	Frontrute	Noe steinsprut	
86.16	Lakk / karosseri utvendig	Lakkriper:	Støtfanger foran, Støtfanger bak
86.18		Småbulker:	Høyre fordør, Venstre bakdør, Høyre bakdør, Høyre bakskjerm, Panser
86.20		Steinsprut:	Venstre forskjerm, Høyre forskjerm, Panser, Tak, Venstre fordør, Støtfanger bak
86.30		Bilen har noe penselflekking av steinsprut/riper i lakk	

## Servicehistorikk

Bilen mangler servicebok

Angitte servicer er de som er oppført i serviceheftet/annen dokumentasjon funnet i bilen. Avvik i forhold til angitte serviceintervaller/retningslinjer i serviceheftet, anmerkes og fremkommer i rapporten.

## Testforhold

<b>Maks hastighet ved prøvekjøring</b>	60 km/t
<b>Utetemperatur ved prøvekjøring</b>	-5 °C
<b>Føreforhold ved prøvekjøring</b>	Glatt/Isete
<b>Bilen ble prøvekjørt:</b>	Driftsvarm motor
<b>Er bilen skitten eller nediset:</b>	Nei
<b>Frist for neste EU kontroll</b>	08.07.2026



5091687

**Prøvekjøring**

- 1 - Kjøreegenskaper ✓
- 2 - Unormal lyd ✓

**Generell informasjon**

- 3 - Nøkler / Utstyr ✓
- 4 - Service/ Dokum. **R**

**Bremser**

- 5 - Bremsbelegg ✓
- 6 - Bremseskiver ✓
- 8 - Parkeringsbrems ✓
- 9 - Bremsvirkning ✓
- 10 - Bremsvæsknivå ✓
- 11 - Bremsvæskens kokepunkt ✓
- 12 - Bremsørør ✓
- 13 - Bremseslanger ✓
- 14 - Bremskraftforsterker ✓
- 15 - Brems pedal ✓

**Lys og signaler**

- 17 - Lys ✓

**Lys og signaler**

- 19 - Refleks ✓
- 20 - Lyd / lyssignaler ✓
- 21 - Varsellamper ✓
- 22 - Varsellamper utvidet ✓

**e-Diagnose**

- 23 - Full systemskann **R**

**Motor**

- 30 - Kjølevæske ✓
- 31 - Kjølevifte ✓
- 32 - Kjølesystem **R**
- 35 - Motorfester ✓

**Drivverk**

- 40 - Girkasse (automatisk) ✓
- 41 - Differensial ✓
- 42 - Drivaksler ✓

**Elektriske anlegg**

- 44 - Instrument belysning ✓
- 45 - Instrumenter ✓
- 46 - Radio / Multimedia ✓
- 47 - Elektrisk vindusheis ✓
- 48 - Oppvarmet bakrute ✓
- 49 - Kupevifte ✓
- 50 - Varmeapparat / klimaanlegg (AC) ✓
- 51 - Vindusvisker, spyler (foran/bak) ✓
- 53 - Sentrallås ✓
- 54 - Setevarmer ✓
- 57 - Batteri ytre tilstand ✓
- 58 - Tilstand 12 volt batteri **R**
- 61 - Ladekontakt elbil/hybrid ✓
- 62 - Ladekabel elbil/hybrid ✓
- 63 - Kabler for fremdriftssystem elbil/hybrid ✓
- 64 - Utv. tilstand fremdriftsbatteri elbil/hybrid ✓

**Hjul, dekk, felg**

- 65 - Dekk ✓
- 66 - Felg **R**
- 67 - Ekstra hjulsett **O**
- 68 - Hjullager ✓
- 70 - Hjulcapsler/navkopper ✓

**Styring**

- 71 - Ratt, rattaksel, ledd ✓
- 72 - Styresnekke, tannstang ✓
- 73 - Styrestag/ledd ✓
- 74 - Styreservo ✓

**Hjuloppheng**

- 75 - Støtdempere ✓
- 76 - Stabilisator ✓
- 77 - Fjærer / fjærbein ✓
- 78 - Opphengs- / bærearmer foraksel ✓
- 79 - Opphengs- / bærearmer bakaksel ✓
- 80 - Travers ✓



5091687

## Karosseri

81 - Frontrute	O
82 - Siderute/bakrute	✓
83 - Dør-/panseråpner	✓
84 - Lås	✓
85 - Takluke/Panoramatak	✓
86 - Lakk / karosseri utvendig	R
87 - Utvendig speil	✓
88 - Underside	✓
89 - Understellsnummer	✓

## Interiør

91 - Dashbord / midtkonsoll	✓
92 - Luftdyse kupé	✓
93 - Taktrekk	✓
94 - Solskjerm	✓
95 - Innvendig speil	✓
96 - Dørtrekk	✓
97 - Døråpning	R
98 - Seter	✓
99 - Bilbelte	✓
100 - Gulvmatter/-teppe	✓
101 - Bagasjeromstildekning	✓
102 - Laste-/bagasjerom	✓
103 - Interiør generelt	✓
104 - Varseltrekant	✓



5091687

## Måleverdier

Ref.Id	Punkt	Fråse	Måleverdi
3.1	Nøkler / Utstyr	Antall nøkler:	2 stk
6.1	Bremsekiver	Min. bremseskivetykkelse før utskifting foran:	23,00 mm
6.2		Bremsekivetykkelse VF	24,60 mm
6.3		Bremsekivetykkelse HF	24,60 mm
6.4		Min. bremseskivetykkelse før utskifting bak:	8,00 mm
6.5		Bremsekivetykkelse VB	9,70 mm
6.6		Bremsekivetykkelse HB	9,70 mm
9.1	Bremsevirkning		Kontrollert visuelt
30.1	Kjølevæske	Kjølevæskens frysepunkt, frostsikker ned til minus:	-42 °C
50.1	Varmeapparat / klimaanlegg (AC)	Temperatur på luft inn i klimaanlegg	22 °C
50.2		Temperatur på luft ut av klimaanlegg	5 °C
58.1	Tilstand 12 volt batteri	Referanseverdi norm:	EN
58.2		Referanseverdi kaldstart-kapasitet:	570 ampere
58.3		Målt kaldstart-kapasitet:	424 ampere
62.1	Ladekabel elbil/hybrid	Antall ladekabler i bilen:	2 stk
65.1	Dekk	Mønsterdybde VF	5,60 mm
65.2		Mønsterdybde HF	7,00 mm
65.3		Mønsterdybde VB	6,20 mm
65.4		Mønsterdybde HB	6,90 mm
65.5		Bilen er utrustet med:	Piggfrie vinterdekk
66.1	Felg	Felg montert på bilen:	Lettmetallfelg
67.1	Ekstra hjulsett	Mønsterdybde	6,20 mm
67.2		Mønsterdybde	5,10 mm
67.3		Mønsterdybde	4,80 mm
67.4		Mønsterdybde	6,20 mm
67.5		Ekstra hjulsett er utrustet med:	Sommerdekk
67.6		Felg på ekstra hjulsett:	Lettmetallfelg

## Bilder og vedlegg



1. Døråpning



2. Felg



3. Generelt



4. Generelt



5. Generelt



6. Generelt



7. Generelt



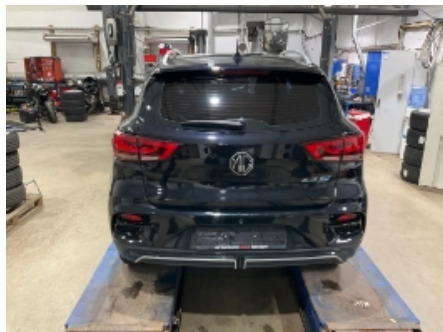
8. Generelt



9. Generelt



10. Generelt



11. Generelt



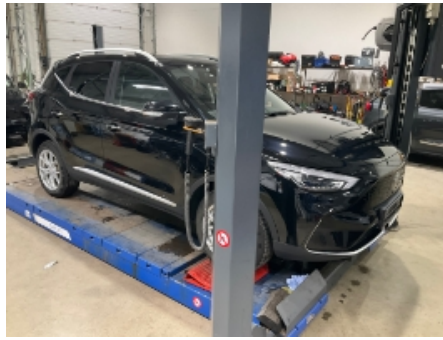
12. Generelt



5091687



13. Generelt



14. Generelt



15. Generelt



16. Generelt



17. Generelt



18. Generelt



19. Generelt



20. Generelt



21. Generelt



22. Generelt



23. Generelt



24. Generelt



5091687



25. Generelt



26. Generelt



27. Generelt



28. Generelt



29. Generelt



30. Generelt





5091687

## Leveransebetingelser

### 1. Testrapporten

Testrapporten inneholder identifikasjon av kjøretøy og kunde samt beskrivelse av testens omfang med måleresultater der det foreligger.

### 2. Bedømming-vurderingsdefinisjon

Forklaring til bokstavkodene som benyttes ved PDF rapport:

V = Normalt. Tilstand vurdert «normal» iht. kjøretøyets alder og kjørelengde

R = Reparasjon. Anbefaler utbedring iht. kontrollpunkt

O = Opplysning. Informasjon iht. kontrollpunkt og/eller kjøretøy

S = Skiftet. Kontrollpunkt inkl. komponentskifte

J = Justert. Kontrollpunkt inkl. justering

I = Ikkeutført. Kontrollpunkt ikke vurdert

### 3. Gjennomføring av test.

Test utføres på et NAF Senter hvis ikke annet er beskrevet.

### 4. Eiendomsrett

Testens resultat tilhører NAFs kunde. Kundens navn er registrert på side 1 i testrapporten, og eventuelle henvendelser i forbindelse med testen må utføres av registrert kunde. Testresultatene leveres ikke ut til andre uten samtykke fra NAFs kunde.

### 5. Demontering

NAF demonterer ikke for kontroll/vurdering, og kan dermed ikke påpeke feil som kun avdekkes ved demontering. Dersom NAF oppdager avvik der det trengs demontering for kontroll/vurdering, vil dette anmerkes i testrapporten.

### 6. Prøvekjøring, periodiske feil og fremtidige problemer

NAF anmerker kun feil og avvik som oppdages på testtidspunktet. Periodiske feil/avvik kan forekomme uten at dette avdekkes pga. manglende symptom(fremtredelse) ved testtidspunktet. Det er ikke mulig å forutse fremtidige problemer, feil eller avvik.

NAF prøvekjører bilen kun i begrenset grad.

### 7. Avlesing av elektronisk lagrede feilkoder via kjøretøyets OBD kontakt

NAF leser feilkoder på de elektroniske styresystemene som bilprodusenten har gitt tilgang til. Tilgang kan variere mellom ulike bilmerker og modeller og systemene leses med det testutstyret som benyttes av NAF. Det skilles ikke mellom permanente og periodiske feilkoder. NAF kan ikke påvise avvik i bilens oppgitte kilometerstand ved hjelp av diagnose.

### 8. NAFs ansvar

NAF har vurdert alle kontrollpunkter i den aktuelle testrapporten i henhold til NAFs definisjoner og retningslinjer. Kontrollpunkter som ikke omtales i rapporten er ikke inkludert eller vurdert.

Feil/avvik som avdekkes i etterkant av testen, kan ikke lastes NAF uten at det dokumenteres at følgende kumulative vilkår foreligger:

- feil/avvik må anses å ha foreligget ved testtidspunktet
- feil/avvik kan avdekkes etter gjeldende definisjoner og retningslinjer (innhold) av kontrollpunkt ved testtidspunktet
- feil/avvik kan avdekkes ved benyttet testutstyr i NAF ved testtidspunktet
- feil/avvik kan avdekkes ved gjeldende testforutsetninger ved testtidspunktet
- feil/avvik medfører konsekvenstap
- NAF har opptrådt uaktsomt ved testtidspunktet

### 9. Klageadgang næringsmarked

Testens resultat tilhører NAFs kunde. Kundens navn er registrert på side 1 i testrapporten. Ved eventuelle uoverensstemmelser i forbindelse med levert dokumentasjon, skal kunde ta dette opp med NAF. NAF er forretningsmessig leverandør til kunde og forholder seg kun til denne avtalepart.

Alle reklamasjoner må være NAF i hende skriftlig senest 10 dager etter at testen er utført.

### 10. Reklamasjonsansvaret til NAF

Ved uoverensstemmelse mellom tekst og bilder i testrapport og ett av disse viser riktig tilstand, er feilen ikke reklamasjonsgrunn.

NAF AS er ikke ansvarlig for feil i opplysninger som er hentet elektronisk fra 3.-part.

NAF AS kan kreve at bilen stilles til disposisjon for kontroll.

Ved reklamasjon kan NAF AS forlange å få mulighet til å reparere på eget verksted.

Hvis kjøper starter reparasjon på annet verksted uten skriftlig godkjenning fra NAF AS bortfaller retten til å kreve utgiften refundert av NAF AS.

Ved reparasjon på kjøpers verksted beregnes priser etter NAF AS sine innkjøpspriser (Meca eller tilsvarende) og selvkost på timepris. Benyttes DBS-systemet som grunnlag for delepriser benyttes importørpriser uten fraktpåslag.

Arbeidstidsettes iht. Haynes Pro med faktor 1

Diagnoserapport vedlegges der kunden har bestilt dette. Diagnoserapporten betraktes som en del av testrapporten.

Reklamasjonskravets størrelse er under alle omstendigheter oppad begrenset til prisen på testen, med mindre noe annet er særskilt avtalt.

NAF AS anbefaler at budgivere selv inspiserer objektet.



# Feilkodeutlesing

Analyse av kjøretøyets systemer

<b>Reg.nr</b>	<b>VIN</b>
EC79977	LSJW74091NZ140460
<b>Årsmodell</b>	<b>Merke/Modell</b>
21-	MG ZS EV
<b>Motorkode</b>	<b>Km</b>
TZ204XS1152	48 995

## Utført med feil (52)

System	Feilkoder og Beskrivelse
AVM All-round vision camera	U024587 CAN bus/connection to infotainment head unit front—Faulty COMMUNICATION
BCM body control module	B170995 Trouble codes—Fault code is not documented yet. U100187 CAN bus to ECU of keyless entry system—Communication disturbed
BMS Battery management system	P1E3900 Electric drive/vehicle electrical system battery charger—Voltage too high P1E7900 No trouble code—FAULT CODE WITHOUT SIGNIFICANCE P1E9B00 Plug locking mechanism of high-voltage charge terminal—Implausible STATUS P1E9D00 Wakeup signal—Signal faulty P1EA100 Traction battery current sensor—Function faulty. U014687 CAN bus connection to central gateway A—Communication disturbed
CCU high-voltage battery module charger	P1D6816 DC-DC converter—Input voltage too low P1D6A01 DC-DC converter—Mode switching faulty P1D831C DC-DC converter—12 V side of voltage value incorrect. P1FC003 Pilot conductor (charging interface)—Implausible SIGNAL P1FC103 Pilot conductor (charging interface)—Implausible SIGNAL
EVCC communication interface of electric vehicles	P1FF700 CAN communication with traction battery charging device—Communication disturbed P1FFA00 High-voltage battery module charger—Battery charge canceled.
FDR radar sensor of adaptive cruise control	B19C181 Forward collision warning system with brake intervention—Deactivated because invalid data received B19C281 Forward collision warning system with brake intervention—Deactivated because invalid data received B19C381 Adaptive cruise control—Deactivated because invalid data received B19C481 Forward collision warning system with brake intervention—Deactivated because electronic stability control not supported U014687 CAN bus connection to central gateway A—Communication disturbed
FICM information electronics	B1A2111 Speaker FL—Short circuit to ground U103187 CAN bus connection to infotainment controls—No communication



# Feilkodeutlesing

Analyse av kjøretøyets systemer

System	Feilkoder og Beskrivelse
FVCM front camera system	U042081 CAN bus connection to power steering ECU—Received Invalid DATA
GW gateway	U024587 CAN bus/connection to infotainment head unit front—Faulty COMMUNICATION
HVAC heater/air conditioning	B148287 LIN bus connection to high-voltage A/C compressor—Communication disturbed B14A501 High-voltage A/C compressor—12-V voltage supply faulty B14C84B High-voltage PTC auxiliary heater—Excess Temperature REGISTERED
IPK instrument cluster	U024587 CAN bus/connection to infotainment head unit front—Faulty COMMUNICATION
RDA lane change assist	U014687 CAN bus connection to central gateway A—Communication disturbed U024587 CAN bus/connection to infotainment head unit front—Faulty COMMUNICATION
SCS electronic stability control	U044781 CAN bus connection to central gateway A—Received Invalid DATA
SCU transmission electronics	U059481 PARK POSITION STATUS—Implausible SIGNAL
TBOX telematics	B152931 COMMUNICATION WITH INFOTAINMENT ECU—COMMUNICATION FAULTY OR INTERRUPTED CONNECTION B153313 Microphone input—Interruption in electric circuit B153413 Microphone output—Interruption in electric circuit
TC electric drive motor	P1C5100 Coolant pump A electric drive motor—Function faulty. P1C7300 Rotor position sensor—Implausible SIGNAL P1DE700 Intermediate circuit voltage of direct-current converter—Voltage too low P1DEE00 Intermediate circuit voltage of direct-current converter—Voltage too low P319800 Electric drive power electronics—Internal error: Pulse width modulation signal faulty
VCU engine ECU	P1A4F00 Radiator fan relay 2—Interruption in electric circuit P1B1713 Radiator fan relay—Interruption in electric circuit P1B1A86 CAN bus connection to electric parking brake ECU—NO OR Faulty SIGNAL P1B1D86 CAN bus connection to body control module—NO OR Faulty SIGNAL P1B3200 Electric drive motor—System error recognized P1B6113 Electric coolant pump—Control circuit, interruption P1B7929 Electronic stability control—System blocked due to missing data from infotainment head unit front P1BE087 CAN bus from central gateway ECU—no signal / communication P1BE187 Gearshift ECU—FAULTY SIGNAL CIRCUIT P1BE687 Electric traction battery ECU—Signal faulty P304287 Heater control of traction battery—No communication



# Feilkodeutlesing

Analyse av kjøretøyets systemer

## Utført uten feil (6)

System	Beskrivelse
Airbag	eTBOX emergency call system/telematics SDM airbag
Anti-theft device	PEPS interface keyless entry and start system
Steering	EPS power steering ESCL electronic steering column lock
Tire pressure monitoring	TPMS tire pressure monitoring system