



5640856

NAF Bruktbiltest

Testdato
31.07.2025



Kunde

Navn	Auksjonen.no Co/Santander	Kontaktperson	
Medlemsnummer	95140190	Navn	Auksjonen.no Co/Santander
Adresse	Døvlevei 23	Telefon	33300540
Postnummer og -sted	3170 SEM	E-post	
Telefon	33300540		
Ekstern referanse	506404		



Kjøretøy

Bilmerke	Opel	Motorstørrelse	1997 cm ³
Modell	VIVARO	Motoreffekt	90 kW
Type	V	Aksler i drift	1
Registreringsnr.	AS66056	Drivstofftype	Diesel
Understellsnr.	VXEVFAHK8MZ072735	Kjøretøygruppe	315
Km.stand.	70449	Bruktimportert	Nei
Farge	Hvit	Registreringsår	2021
Karosseritype	Integrert førerhus	Registrert første gang	26.10.2021
		Frist for neste EU kontroll	25.10.2025



Informasjon

NAF Bruktbiltest (BBT) er en uavhengig vurdering av kjøretøyets tekniske tilstand iht. definerte kontrollpunkter. De aktuelle kontrollpunktene fremkommer i testen og vurderes / bedømmes etter NAF sine definisjoner og retningslinjer som også hensyntar bilens alder og km-stand.

NAF anmerker kun feil, mangler og avvik som avdekkes på testtidspunktet. Forutsetninger for utført test er angitt på side 2 i denne rapporten. NAF demonterer ikke for kontroll. Det kan være indikasjon knyttet til tekniske forhold som krever ytterligere utredning for å kunne fastslå omfang. Det kan også være periodiske feil som ikke kan avdekkes på testtidspunktet. Se utfyllende leveransebeskrivelse side 6.

NAF Bruktbiltest er utført på oppdrag av bilforhandler. Alle henvendelser til testen og øvrige forhold til bilens tekniske tilstand må avklares mellom kjøper av bilen og bilforhandler. Testen er utstedt til.



5640856

Testresultater

Ref.Id	Repareres	Resultat	Beskrivelse
4.5	Service/ Dokum.	Det er ikke avmerket noen servicer i serviceheftet	
6.10	Bremseskiver	Rust på bremseskive:	Venstre bak, Høyre bak, Høyre foran, Venstre foran
23.1	Full systemskann	Det finnes feilkoder, se rapport	
23.2		Diagnoseavlesing ligger i testrapport	
28.1	Utvendig tilstand motor	Oljlekkasje på motor - rengjør før nærmere kontroll	
30.2	Kjølevæske	Lavt væsknivå	
30.5		* Skitten kjølevæske/holder - rengjør	
32.6	Kjølesystem	Lavt kjølevæsknivå	
32.14		* Skitten kjølevæske/holder - rengjør	
58.5	Tilstand 12 volt batteri	Bør lade batteri	
86.1	Lakk / karosseri utvendig	Bulk (er):	Kanal venstre side, Kanal høyre side, Høyre bakskjerm
86.12		Steinsprut/lakksår	Venstre forskjerm, Støtfanger foran, Høyre bakskjerm, Støtfanger bak, Venstre sidekanal, Høyre sidekanal, Bakluke, Høyre fordør
96.1	Dørtrekk	Hull/rift/flenge i dørtrekk:	Høyre fordør
97.1	Døråpning	Sår eller skade:	Venstre fordør
98.3	Seter	Hull/rift gjennom setetrekk:	Venstre foran
102.2	Laste-/bagasjerom	Skader i deksler/panel/vegger/gulv	
Ref.Id	Opplysning	Resultat	Beskrivelse
60.7	Tilleggsvarmer / parkeringsvarmer	Ikke funksjonsprøvd	
81.9	Frontrute	Noe steinsprut	
86.18	Lakk / karosseri utvendig	Diverse småbulker/lakkriper	
86.19		Småbulker:	Bakluke, Venstre bakskjerm, Høyre bakdør
86.21		Steinsprut:	Høyre forskjerm, Panser, Tak, Venstre fordør, Venstre bakdør, Høyre bakdør, Høyre A-stolpe, Venstre forskjerm, Støtfanger foran, Venstre bakskjerm
86.31		Bilen har noe penselflekking av steinsprut/riper i lakk	



5640856

Ref.Id	Opplysning	Resultat	Beskrivelse
97.5	Døråpning	Sår eller skade:	Høyre skyvedør, Venstre skyvedør, Høyre fordør

Servicehistorikk

Det er ikke avmerket noen servicer i servicehefte

Testforhold

Maks hastighet ved prøvekjøring	60 km/t
Utetemperatur ved prøvekjøring	16 °C
Føreforhold ved prøvekjøring	Tørt
Bilen ble prøvekjørt:	Driftsvarm motor
Er bilen skitten eller nediset:	Nei
Frist for neste EU kontroll	26.10.2025



5640856

Prøvekjøring

1 - Kjøreegenskaper ✓

Generell informasjon

3 - Nøkler / Utstyr ✓

4 - Service/ Dokum. **R****Bremser**

5 - Bremsbelegg ✓

6 - Bremseskiver **R**

8 - Parkeringsbrems ✓

9 - Bremsvirkning ✓

10 - Bremsvæsknivå ✓

11 - Bremsvæskens kokepunkt ✓

12 - Bremsør ✓

13 - Bremseslanger ✓

14 - Bremskraftforsterker ✓

15 - Brems pedal ✓

Lys og signaler

17 - Lys ✓

19 - Refleks ✓

20 - Lyd / lyssignaler ✓

21 - Varsellamper ✓

22 - Varsellamper utvidet ✓

e-Diagnose23 - Full systemskann **R****Motor**

27 - Motor virkemåte ✓

28 - Utvendig tilstand motor **R**

29 - Oljenivå motor ✓

30 - Kjølevæske **R**

31 - Kjølevifte ✓

32 - Kjølesystem **R**

33 - Eksosanlegg ✓

35 - Motorfester ✓

36 - Drivstofftank, rør, slange ✓

37 - Registerreim ✓

Drivverk

40 - Girkasse (automatisk) ✓

41 - Differensial ✓

42 - Drivaksler ✓

Elektriske anlegg

44 - Instrument belysning ✓

45 - Instrumenter ✓

46 - Radio / Multimedia ✓

47 - Elektrisk vindusheis ✓

48 - Oppvarmet bakrute ✓

49 - Kupevifte ✓

50 - Varmeapparat / klimaanlegg (AC) ✓

51 - Vindusvisker, spyler (foran/bak) ✓

53 - Sentrallås ✓

54 - Setevarmer ✓

56 - Drivrem generator ✓

57 - Batteri ytre tilstand ✓

58 - Tilstand 12 volt batteri **R**

59 - Tilhengerkontakt ✓

60 - Tilleggsvarmer / parkeringsvarmer **O****Hjul, dekk, felg**

65 - Dekk ✓

66 - Felg ✓

67 - Ekstra hjulsett ✓

Hjul, dekk, felg

68 - Hjullager ✓

69 - Reservehjul / dekkreparasjonssett ✓

70 - Hjulcapsler/navkopper ✓

Styring

71 - Ratt, rattaksel, ledd ✓

72 - Styresnekke, tannstang ✓

73 - Styrestag/ledd ✓

74 - Styreservo ✓



5640856

Hjuloppheng

75 - Støtdempere	✓
76 - Stabilisator	✓
77 - Fjærer / fjærbein	✓
78 - Opphengs- / bærearmer foraksel	✓
79 - Opphengs- / bærearmer bakaksel	✓
80 - Travers	✓

Karosseri

81 - Frontrute	O
82 - Siderute/bakrute	✓
83 - Dør-/panseråpner	✓
84 - Lås	✓
86 - Lakk / karosseri utvendig	R
87 - Utvendig speil	✓
88 - Underside	✓
89 - Understellsnummer	✓
90 - Tilhengerfeste	✓

Interiør

91 - Dashbord / midtkonsoll	✓
92 - Luftdyse kupé	✓
93 - Taktrekk	✓
94 - Solskjerm	✓
95 - Innvendig speil	✓
96 - Dørtrekk	R
97 - Døråpning	R
98 - Seter	R
99 - Bilbelte	✓
100 - Gulvmatter/-teppe	✓
102 - Laste-/bagasjerom	R
103 - Interiør generelt	✓
104 - Varseltrekant	✓



5640856

Måleverdier

Ref.Id	Punkt	Fråse	Måleverdi
3.1	Nøkler / Utstyr	Antall nøkler:	2 stk
6.1	Bremseskiver		Ikke mulig å måle uten demontering
9.1	Bremsevirkning		Kontrollert visuelt
30.1	Kjølevæske	Kjølevæskens frysepunkt, frostsikker ned til minus:	-40 °C
37.1	Registerreim	Bilfabrikanten anbefaler under normale forhold skifte ved km:	160000
37.2		eller ved, måneder:	60
50.1	Varmeapparat / klimaanlegg (AC)	Temperatur på luft inn i klimaanlegg	22 °C
50.2		Temperatur på luft ut av klimaanlegg	5 °C
58.1	Tilstand 12 volt batteri	Referanseverdi norm:	EN
58.2		Referanseverdi kaldstart-kapasitet:	760 ampere
58.3		Målt kaldstart-kapasitet:	530 ampere
65.1	Dekk	Mønsterdybde VF	8,90 mm
65.2		Mønsterdybde HF	6,90 mm
65.3		Mønsterdybde VB	6,10 mm
65.4		Mønsterdybde HB	6,60 mm
65.5		Bilen er utrustet med:	Vinterdekk m/pigg
66.1	Felg	Felg montert på bilen:	Stålfelg
67.1	Ekstra hjulsett	Mønsterdybde	6,90 mm
67.2		Mønsterdybde	6,00 mm
67.3		Mønsterdybde	4,90 mm
67.4		Mønsterdybde	5,80 mm
67.5		Ekstra hjulsett er utrustet med:	Sommerdekk
67.6		Felg på ekstra hjulsett:	Stålfelg

Bilder og vedlegg



1. Dørtrekk



2. Seter



3. Lakk / karosseri utvendig



4. Lakk / karosseri utvendig



5. Lakk / karosseri utvendig



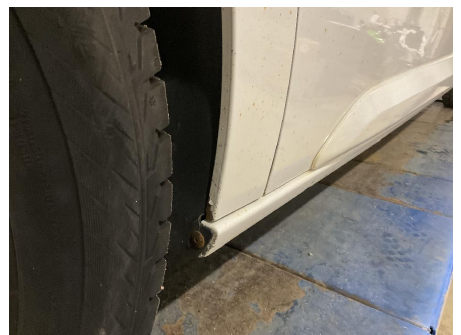
6. Lakk / karosseri utvendig



7. Lakk / karosseri utvendig



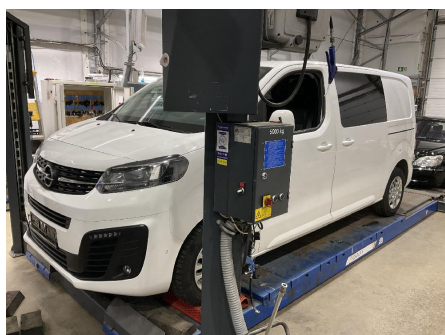
8. Lakk / karosseri utvendig



9. Lakk / karosseri utvendig



10. Generelt



11. Generelt



12. Generelt



5640856



13. Generelt



14. Generelt



15. Generelt



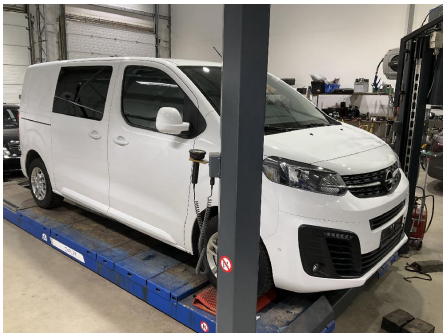
16. Generelt



17. Generelt



18. Generelt



19. Generelt



20. Generelt



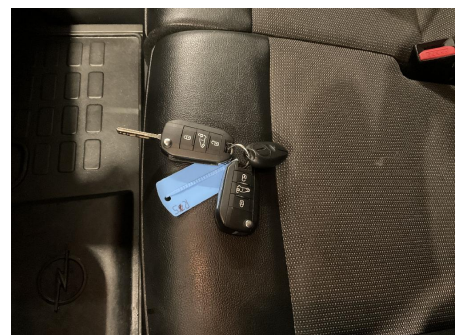
21. Generelt



22. Generelt



23. Generelt



24. Generelt



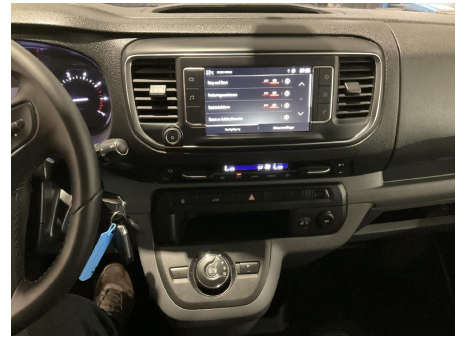
5640856



25. Generelt



26. Generelt



27. Generelt



28. Generelt



5640856

Leveransebetingelser

1. Testrapporten

Testrapporten inneholder identifikasjon av kjøretøy og kunde samt beskrivelse av testens omfang med måleresultater der det foreligger.

2. Bedømming-vurderingsdefinisjon

Forklaring til bokstavkodene som benyttes ved PDF rapport:

V = Normalt. Tilstand vurdert «normal» iht. kjøretøyets alder og kjørelengde

R = Reparasjon. Anbefaler utbedring iht. kontrollpunkt

O = Opplysning. Informasjon iht. kontrollpunkt og/eller kjøretøy

S = Skiftet. Kontrollpunkt inkl. komponentskifte

J = Justert. Kontrollpunkt inkl. justering

I = Ikkeutført. Kontrollpunkt ikke vurdert

3. Gjennomføring av test.

Test utføres på et NAF Senter hvis ikke annet er beskrevet.

4. Eiendomsrett

Testens resultat tilhører NAFs kunde. Kundens navn er registrert på side 1 i testrapporten, og eventuelle henvendelser i forbindelse med testen må utføres av registrert kunde. Testresultatene leveres ikke ut til andre uten samtykke fra NAFs kunde.

5. Demontering

NAF demonterer ikke for kontroll/vurdering, og kan dermed ikke påpeke feil som kun avdekkes ved demontering. Dersom NAF oppdager avvik der det trengs demontering for kontroll/vurdering, vil dette anmerkes i testrapporten.

6. Prøvekjøring, periodiske feil og fremtidige problemer

NAF anmerker kun feil og avvik som oppdages på testtidspunktet. Periodiske feil/avvik kan forekomme uten at dette avdekkes pga. manglende symptom(fremtredelse) ved testtidspunktet. Det er ikke mulig å forutse fremtidige problemer, feil eller avvik.

NAF prøvekjører bilen kun i begrenset grad.

7. Avlesing av elektronisk lagrede feilkoder via kjøretøyets OBD kontakt

NAF leser feilkoder på de elektroniske styresystemene som bilprodusenten har gitt tilgang til. Tilgang kan variere mellom ulike bilmerker og modeller og systemene leses med det testutstyret som benyttes av NAF. Det skilles ikke mellom permanente og periodiske feilkoder. NAF kan ikke påvise avvik i bilens oppgitte kilometerstand ved hjelp av diagnose.

8. NAFs ansvar

NAF har vurdert alle kontrollpunkter i den aktuelle testrapporten i henhold til NAFs definisjoner og retningslinjer. Kontrollpunkter som ikke omtales i rapporten er ikke inkludert eller vurdert.

Feil/avvik som avdekkes i etterkant av testen, kan ikke lastes NAF uten at det dokumenteres at følgende kumulative vilkår foreligger:

- feil/avvik må anses å ha foreligget ved testtidspunktet
- feil/avvik kan avdekkes etter gjeldende definisjoner og retningslinjer (innhold) av kontrollpunkt ved testtidspunktet
- feil/avvik kan avdekkes ved benyttet testutstyr i NAF ved testtidspunktet
- feil/avvik kan avdekkes ved gjeldende testforutsetninger ved testtidspunktet
- feil/avvik medfører konsekvenstap
- NAF har opptrådt uaktsomt ved testtidspunktet

9. Klageadgang næringsmarked

Testens resultat tilhører NAFs kunde. Kundens navn er registrert på side 1 i testrapporten. Ved eventuelle uoverensstemmelser i forbindelse med levert dokumentasjon, skal kunde ta dette opp med NAF. NAF er forretningsmessig leverandør til kunde og forholder seg kun til denne avtalepart.

Alle reklamasjoner må være NAF i hende skriftlig senest 10 dager etter at testen er utført.

10. Reklamasjonsansvaret til NAF

Ved uoverensstemmelse mellom tekst og bilder i testrapport og ett av disse viser riktig tilstand, er feilen ikke reklamasjonsgrunn.

NAF AS er ikke ansvarlig for feil i opplysninger som er hentet elektronisk fra 3.-part.

NAF AS kan kreve at bilen stilles til disposisjon for kontroll.

Ved reklamasjon kan NAF AS forlange å få mulighet til å reparere på eget verksted.

Hvis kjøper starter reparasjon på annet verksted uten skriftlig godkjenning fra NAF AS bortfaller retten til å kreve utgiften refundert av NAF AS.

Ved reparasjon på kjøpers verksted beregnes priser etter NAF AS sine innkjøpspriser (Meca eller tilsvarende) og selvkost på timepris. Benyttes DBS-systemet som grunnlag for delepriser benyttes importørpriser uten fraktpåslag.

Arbeidstidsettes iht. Haynes Pro med faktor 1

Diagnoserapport vedlegges der kunden har bestilt dette. Diagnoserapporten betraktes som en del av testrapporten.

Reklamasjonskravets størrelse er under alle omstendigheter oppad begrenset til prisen på testen, med mindre noe annet er særskilt avtalt.

NAF AS anbefaler at budgivere selv inspiserer objektet.



Feilkodeutlesing

Analyse av kjøretøyets systemer

Reg.nr	VIN
AS66056	VXEVFAHK8MZ072735
Årsmodell	Merke/Modell
19-	Vivaro-C 2.0 Kasten
Motorkode	Km
D 20 DTL (DW10FE/AHK)	70 448

Utført med feil (64)

System	Feilkoder og Beskrivelse	
	P0562	System voltage — Voltage too low
Airbag	B0001	Driver airbag level 1 — Fault in electric circuit
Body modification	B2EC0 B2EC1 B2EC2 B2EC3 B2ECE B2ECF B2ED0	Trailer rear light right — Fault in electric circuit Trailer rear light left — Fault in electric circuit TRAILER TURN INDICATOR RIGHT — Fault in electric circuit TRAILER TURN INDICATOR LEFT — Function faulty. REAR FOG LIGHT TRAILER — Fault in electric circuit TRAILER REVERSE LIGHT — Fault in electric circuit TRAILER BRAKE LIGHT — Fault in electric circuit
CENTRAL SWITCHING UNIT	B1137 B1153 B1188 B1189 B1325 B132A B132D B1331 B162C B1715 B1716 B1717 B1718 B1805 B1811 B1825 U1F00	DIPPED BEAM RIGHT — Fault in electric circuit WINDSCREEN WIPER — Function faulty. Windscreen wiper relay — Function faulty. Windscreen wiper relay — Function faulty. Air-conditioning blower front — Fault in electric circuit REFRIGANT PRESSURE — Faulty low-pressure system SEAT HEATING — Function faulty. RELEASE SIGNAL FOR POWER WINDOW — Function faulty. RELAY 1 ACCESSORIES — Function faulty. Door lock contact FR — Implausible CONDITION Door lock contact FL — Implausible CONDITION Door lock of gullwing door rear — Function faulty. Remote control — Faulty synchronisation STARTER — Function faulty. Additive pump — Function faulty. OIL LEVEL CONTROL — Function faulty. Diagnostic module — Error not recorded in error log
Diesel engine	P0215 P0562 P066E P067A P06DF P1199	Main relay — Function faulty. Vehicle electrical system battery — Function faulty. Glowplug cylinder 3 — Fault in electric circuit Glowplug cylinder 4 — Fault in electric circuit Preheating ECU — Function faulty. Fuel level — Level TOO LOW



Feilkodeutlesing

Analyse av kjøretøyets systemer

System	Feilkoder og Beskrivelse
	P1AA2 Integrated starter alternator power electronics — Voltage supply circuit faulty P20EE Exhaust emission control system — Efficiency below minimum U1218 CAN bus/connection to body control module — NO COMMUNICATION POSSIBLE U2FFF No trouble code — Trouble code without meaning.
Multifunction steering wheel	B1009 ECU — Internal fault B10FA MULTIFUNCTION BUTTON OF STEERING WHEEL RIGHT — Interruption/short circuit in electric circuit. U1F1A LIN bus — Communication faulty
Multifunction touch screen	U1FA0 AUDIO-/ VIDEO CONNECTIONS — Communication disturbed
Navigation	B100C ECU voltage supply — Faulty power supply B1503 AUDIO OUTLET RL — Function faulty. B1504 AUDIO OUTLET RR — Function faulty. B1517 Bluetooth module — Function faulty. U1FA0 AUDIO-/ VIDEO CONNECTIONS — Communication disturbed
Parking assist	B1226 Distance sensor FR outside — Function faulty. B1244 Distance sensor rear left — Function faulty. B1245 Distance sensor rear right — Function faulty. B1250 Distance sensor front left — Function faulty. B1251 Distance sensor front right — Function faulty.
Power steering	C1178 ECU — Internal fault
Steering-wheel switch module	CAN B1835 Radio remote control — Signal/function faulty U1F2A Steering column ECU — Communication disturbed
Trailer module	B2EC0 Trailer rear light right — Fault in electric circuit B2EC1 Trailer rear light left — Fault in electric circuit B2EC2 TRAILER TURN INDICATOR RIGHT — Fault in electric circuit B2EC3 TRAILER TURN INDICATOR LEFT — Function faulty. B2ECE REAR FOG LIGHT TRAILER — Fault in electric circuit B2ECF TRAILER REVERSE LIGHT — Fault in electric circuit B2ED0 TRAILER BRAKE LIGHT — Fault in electric circuit
Transmission	U0411 CAN bus connection to electric drive motor ECU A — Received invalid data



Feilkodeutlesing

Analyse av kjøretøyets systemer

Utført uten feil (4)

System	Beskrivelse
Air conditioning	A/C/heater
Comfort	Instrument cluster
	Multiplex control board
	SENSOR FOR RAIN-/LIGHT RECOGNITION