



5326538

NAF Bruktbiltest

Testdato
14.03.2025



Kunde

Navn	Auksjonen.no Co/Santander	Kontaktperson	
Medlemsnummer	95140190	Navn	Auksjonen.no Co/Santander
Adresse	Døvleveien 23	Telefon	33300540
Postnummer og -sted	3170 SEM	E-post	
Telefon	33300540		
Ekstern referanse	475911		



Kjøretøy

Bilmerke	BMW	Motorstørrelse	1998 cm ³
Modell	530e xDrive iPerformance	Motoreffekt	135 kW
Type	G5L	Aksler i drift	2
Registreringsnr.	SX13210	Drivstofftype	Bensin
Understellsnr.	WBAJP9109LCD97536	Kjøretøygruppe	101
Km.stand.	72463	Bruktimportert	Nei
Farge	Svart	Registreringsår	2020
Karosseritype	Sedan	Registrert første gang	31.03.2020
		Frist for neste EU kontroll	30.03.2026



Informasjon

NAF Bruktbiltest (BBT) er en uavhengig vurdering av kjøretøyets tekniske tilstand iht. definerte kontrollpunkter. De aktuelle kontrollpunktene fremkommer i testen og vurderes / bedømmes etter NAF sine definisjoner og retningslinjer som også hensyntar bilens alder og km-stand.

NAF anmerker kun feil, mangler og avvik som avdekkes på testtidspunktet. Forutsetninger for utført test er angitt på side 2 i denne rapporten. NAF demonterer ikke for kontroll. Det kan være indikasjon knyttet til tekniske forhold som krever ytterligere utredning for å kunne fastslå omfang. Det kan også være periodiske feil som ikke kan avdekkes på testtidspunktet. Se utfyllende leveransebeskrivelse side 6.

NAF Bruktbiltest er utført på oppdrag av bilforhandler. Alle henvendelser til testen og øvrige forhold til bilens tekniske tilstand må avklares mellom kjøper av bilen og bilforhandler testen er utstedt til.



5326538

Testresultater

Ref.Id	Repareres	Resultat	Beskrivelse
1.11	Kjøreegenskaper	* Begrenset prøvekjøring p.g.a bilen tar ikke til seg lading.	
2.6	Unormal lyd	Ulyd fra hjuloppheng foran	
2.13		* Ulyd foran ved sving.	
3.5	Nøkler / Utstyr	Nøkkel/er mangler	
4.7	Service/ Dokum.	Aktivert serviceindikator	
17.27	Lys	* Montert ulovlig sotet folie på hovedlamper og baklamper - begge sider.	
19.3	Refleks	* Montert ulovlig sotet folie på refleks - begge sider	
23.1	Full systemskann	Det finnes feilkoder, se rapport	
53.1	Sentrallås	Fjernbetjening virker ikke	på 1 av 1 nøkkel
58.6	Tilstand 12 volt batteri	Bør skifte batteri!	
58.8		* Batteriet tar ikke til seg lading - Må startes med startbooster.	
67.17	Ekstra hjulsett	Ekstra hjulsett mangler	
82.8	Siderute/bakrute	Skade på rute:	Høyre fordør
82.9		Ulovlig film eller tape på ruter:	Venstre fordør
83.13	Dør-/panseråpner	Feil med innvendig åpner:	Venstre foran
84.2	Lås	Feilfunksjon på lås:	Venstre foran
86.2	Lakk / karosseri utvendig	Lakkriper:	Støtfanger bak, Venstre sidekanal, Høyre fordør
86.11		Steinsprut/lakksår	Venstre forskjerm, Høyre forskjerm, Panser, Venstre fordør, Venstre bakskjerm, Høyre A-stolpe, Venstre bakdør
86.15		* Løs spoiler på bakluke.	

Ref.Id	Opplysning	Resultat	Beskrivelse
1.16	Kjøreegenskaper	* Bilen bør hentes på henger - da bilen ikke tar til seg lading.	
4.12	Service/ Dokum.	Bilen har digital servicebok, denne er ikke kontrollert av NAF	
6.16	Bremseskiver	Overflaterust eller mindre enn 25% av overflaten rustet	Begge sider foran
6.17		Overflaterust eller mindre enn 50% av overflaten rustet	Begge sider bak
17.28	Lys	Skadet lykt:	Høyre sideblinklys
28.8	Utvendig tilstand motor	Liten oljelekkasje	Turbo
43.8	Mellomaksel	Ikke tilgjengelig for kontroll	



5326538

Ref.Id	Opplysning	Resultat	Beskrivelse
47.6	Elektrisk vindusheis	* Ikke sjekket høyre side foran - rute er knust.	
81.9	Frontrute	Noe steinsprut	
86.18	Lakk / karosseri utvendig	Småbulker:	Høyre fordør
86.20		Steinsprut:	Støtfanger foran
86.34		* Diverse små lakkriper.	
87.11	Utvendig speil	Ripe i speilhus:	Høyre
90.12	Tilhengerfeste	* Hengerfeste subber i bakfanger når det tas inn/ut.	
96.4	Dørtrekk	Liten skade i dørtrekk:	Høyre bakdør, Høyre fordør, Venstre bakdør
97.5	Døråpning	Sår eller skade:	Venstre bakdør, Venstre fordør

Servicehistorikk

Angitte servicer er de som er oppført i serviceheftet/annen dokumentasjon funnet i bilen. Avvik i forhold til angitte serviceintervaller/retningslinjer i serviceheftet, anmerkes og fremkommer i rapporten.

Elektronisk servicedokumentasjon er ikke sjekket av NAF på grunn av manglende tilgang.

Testforhold

Maks hastighet ved prøvekjøring	5 km/t
Utetemperatur ved prøvekjøring	-2 °C
Føreforhold ved prøvekjøring	Tørt
Er bilen skitten eller nediset:	Nei
Frist for neste EU kontroll	31.03.2026
Ikke prøvekjørt pga:	Alvorlig feil;Dekk ikke i forhold til sesong



5326538

Prøvekjøring

- 1 - Kjøreegenskaper **R**
- 2 - Unormal lyd **R**

Generell informasjon

- 3 - Nøkler / Utstyr **R**
- 4 - Service/ Dokum. **R**

Bremser

- 5 - Bremsbelegg ✓
- 6 - Bremseskiver **O**
- 8 - Parkeringsbrems ✓
- 10 - Bremsvæskeniå ✓
- 11 - Bremsvæskens kokepunkt ✓
- 12 - Bremsørør ✓
- 13 - Bremseslanger ✓
- 14 - Bremskraftforsterker ✓
- 15 - Brems pedal ✓

Lys og signaler

- 17 - Lys **R**
- 19 - Refleks **R**
- 20 - Lyd / lyssignaler ✓
- 21 - Varsellamper ✓
- 22 - Varsellamper utvidet ✓

e-Diagnose

- 23 - Full systemskann **R**

Motor

- 27 - Motor virkemåte ✓

Motor

- 28 - Utvendig tilstand motor **O**
- 29 - Oljenivå motor ✓
- 30 - Kjølevæske ✓
- 31 - Kjølevifte ✓
- 32 - Kjølesystem ✓
- 33 - Eksosanlegg ✓
- 35 - Motorfester ✓
- 36 - Drivstofftank, rør, slange ✓
- 37 - Registerreim ✓

Drivverk

- 40 - Girkasse (automatisk) ✓
- 41 - Differensial ✓
- 42 - Drivaksler ✓
- 43 - Mellomaksler **O**

Elektriske anlegg

- 44 - Instrument belysning ✓
- 45 - Instrumenter ✓
- 46 - Radio / Multimedia ✓
- 47 - Elektrisk vindusheis **O**
- 48 - Oppvarmet bakrute ✓
- 49 - Kupevifte ✓
- 50 - Varmeapparat / klimaanlegg (AC) ✓
- 51 - Vindusvisker, spyler (foran/bak) ✓
- 52 - Lyktespyler / Visker ✓
- 53 - Sentrallås **R**
- 54 - Setevarmer ✓
- 56 - Drivrem generator ✓
- 57 - Batteri ytre tilstand ✓
- 58 - Tilstand 12 volt batteri **R**
- 59 - Tilhengerkontakt ✓
- 61 - Ladekontakt elbil/hybrid ✓
- 62 - Ladekabel elbil/hybrid ✓
- 63 - Kabler for fremdriftssystem elbil/hybrid ✓
- 64 - Utv. tilstand fremdriftsbatteri elbil/hybrid ✓

Hjul, dekk, felg

- 65 - Dekk ✓
- 66 - Felg ✓
- 67 - Ekstra hjulsett **R**
- 68 - Hjullager ✓
- 70 - Hjulspakser/navkopper ✓

Styring

- 71 - Ratt, rattaksel, ledd ✓
- 72 - Styresnekke, tannstang ✓
- 73 - Styrestag/ledd ✓
- 74 - Styreservo ✓



5326538

Hjuloppheng

75 - Støtdempere	✓
76 - Stabilisator	✓
77 - Fjærer / fjærbein	✓
78 - Opphengs- / bærearmer foraksel	✓
79 - Opphengs- / bærearmer bakaksel	✓
80 - Travers	✓

Karosseri

81 - Frontrute	○
82 - Siderute/bakrute	R
83 - Dør-/panseråpner	R
84 - Lås	R
85 - Takluke/Panoramatak	✓
86 - Lakk / karosseri utvendig	R
87 - Utvendig speil	○
88 - Underside	✓
89 - Understellsnummer	✓
90 - Tilhengerfeste	○

Interiør

91 - Dashbord / midtkonsoll	✓
92 - Luftdyse kupé	✓
93 - Taktrekk	✓
94 - Solskjerm	✓
95 - Innvendig speil	✓
96 - Dørtrekk	○
97 - Døråpning	○
98 - Seter	✓
99 - Bilbelte	✓
100 - Gulvmatter/-teppe	✓
102 - Laste-/bagasjerom	✓
103 - Interiør generelt	✓
104 - Varseltrekant	✓



5326538

Måleverdier

Ref.Id	Punkt	Fråse	Måleverdi
3.1	Nøkler / Utstyr	Antall nøkler:	1 stk
6.1	Bremseskiver		Kontrollert visuelt
30.1	Kjølevæske	Kjølevæskens frysepunkt, frostsikker ned til minus:	-40 °C
37.1	Registerreim		Bilen har registerkjede
50.1	Varmeapparat / klimaanlegg (AC)	Temperatur på luft inn i klimaanlegg	15 °C
50.2		Temperatur på luft ut av klimaanlegg	2 °C
58.1	Tilstand 12 volt batteri		Ikke mulig å måle uten demontering
62.1	Ladekabel elbil/hybrid	Antall ladekabler i bilen:	1 stk
65.1	Dekk	Mønsterdybde VF	7,00 mm
65.2		Mønsterdybde HF	7,00 mm
65.3		Mønsterdybde VB	6,00 mm
65.4		Mønsterdybde HB	6,00 mm
65.5		Bilen er utrustet med:	Sommerdekk
66.1	Felg	Felg montert på bilen:	Lettmetallfelg
67.1	Ekstra hjulsett		Ikke målt grunnet manglende tilgjengelighet

Bilder og vedlegg



1. Utvendig tilstand motor



2. Døråpning



3. Dørtrekk



4. Dørtrekk



5. Lys



6. Lys



7. Lys



8. Lys



9. Lys



10. Siderute/bakrute



11. Dørtrekk



12. Lakk / karosseri utvendig



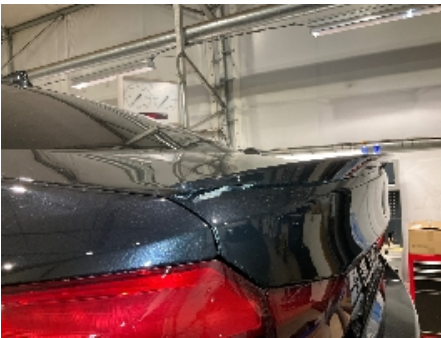
13. Lakk / karosseri utvendig



14. Lakk / karosseri utvendig



15. Lakk / karosseri utvendig



16. Lakk / karosseri utvendig



17. Lakk / karosseri utvendig



18. Lakk / karosseri utvendig



19. Lakk / karosseri utvendig



20. Refleks



21. Refleks



22. Generelt



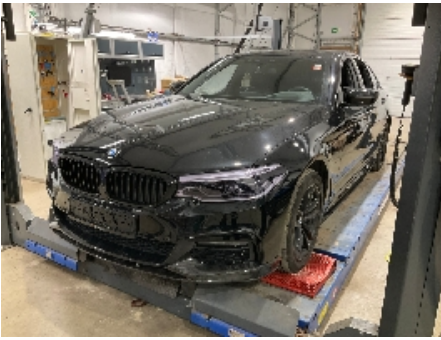
23. Generelt



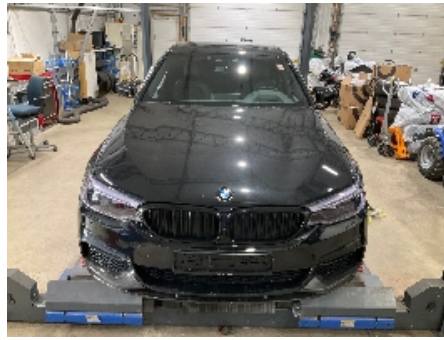
24. Generelt



5326538



25. Generelt



26. Generelt



27. Generelt



28. Generelt



29. Generelt



30. Generelt



31. Generelt



32. Generelt



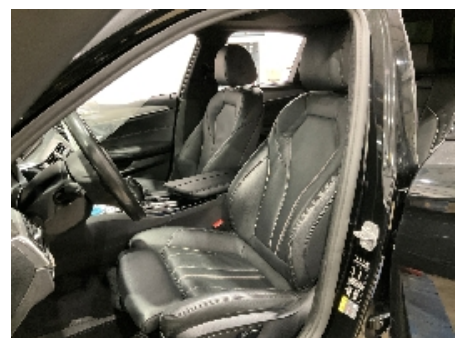
33. Generelt



34. Generelt



35. Generelt



36. Generelt



5326538



37. Generelt



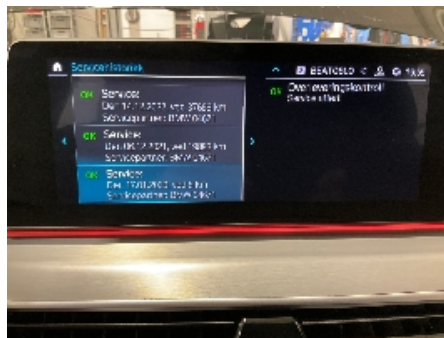
38. Service/ Dokum.



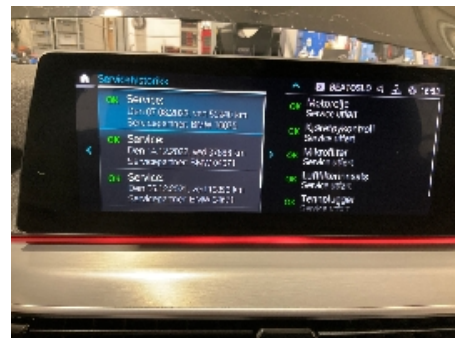
39. Generelt



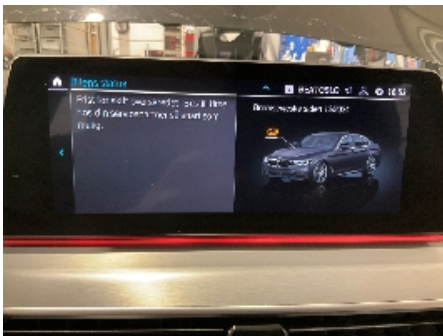
40. Generelt



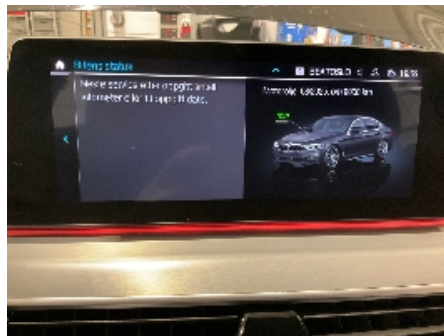
41. Service/ Dokum.



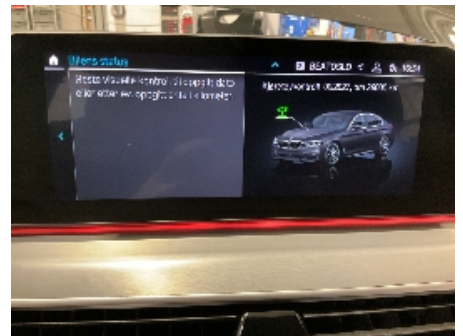
42. Service/ Dokum.



43. Service/ Dokum.



44. Service/ Dokum.



45. Service/ Dokum.



46. Generelt



47. Generelt



48. Generelt



5326538



49. Generelt



50. Generelt



51. Generelt



52. Generelt



53. Generelt



54. Siderute/bakrute



5326538

Leveransebetingelser

1. Testrapporten

Testrapporten inneholder identifikasjon av kjøretøy og kunde samt beskrivelse av testens omfang med måleresultater der det foreligger.

2. Bedømming-vurderingsdefinisjon

Forklaring til bokstavkodene som benyttes ved PDF rapport:

V = Normalt. Tilstand vurdert «normal» iht. kjøretøyets alder og kjørelengde

R = Reparasjon. Anbefaler utbedring iht. kontrollpunkt

O = Opplysning. Informasjon iht. kontrollpunkt og/eller kjøretøy

S = Skiftet. Kontrollpunkt inkl. komponentskifte

J = Justert. Kontrollpunkt inkl. justering

I = Ikkeutført. Kontrollpunkt ikke vurdert

3. Gjennomføring av test.

Test utføres på et NAF Senter hvis ikke annet er beskrevet.

4. Eiendomsrett

Testens resultat tilhører NAFs kunde. Kundens navn er registrert på side 1 i testrapporten, og eventuelle henvendelser i forbindelse med testen må utføres av registrert kunde. Testresultatene leveres ikke ut til andre uten samtykke fra NAFs kunde.

5. Demontering

NAF demonterer ikke for kontroll/vurdering, og kan dermed ikke påpeke feil som kun avdekkes ved demontering. Dersom NAF oppdager avvik der det trengs demontering for kontroll/vurdering, vil dette anmerkes i testrapporten.

6. Prøvekjøring, periodiske feil og fremtidige problemer

NAF anmerker kun feil og avvik som oppdages på testtidspunktet. Periodiske feil/avvik kan forekomme uten at dette avdekkes pga. manglende symptom(fremtredelse) ved testtidspunktet. Det er ikke mulig å forutse fremtidige problemer, feil eller avvik.

NAF prøvekjører bilen kun i begrenset grad.

7. Avlesing av elektronisk lagrede feilkoder via kjøretøyets OBD kontakt

NAF leser feilkoder på de elektroniske styresystemene som bilprodusenten har gitt tilgang til. Tilgang kan variere mellom ulike bilmerker og modeller og systemene leses med det testutstyret som benyttes av NAF. Det skilles ikke mellom permanente og periodiske feilkoder. NAF kan ikke påvise avvik i bilens oppgitte kilometerstand ved hjelp av diagnose.

8. NAFs ansvar

NAF har vurdert alle kontrollpunkter i den aktuelle testrapporten i henhold til NAFs definisjoner og retningslinjer. Kontrollpunkter som ikke omtales i rapporten er ikke inkludert eller vurdert.

Feil/avvik som avdekkes i etterkant av testen, kan ikke lastes NAF uten at det dokumenteres at følgende kumulative vilkår foreligger:

- feil/avvik må anses å ha foreligget ved testtidspunktet
- feil/avvik kan avdekkes etter gjeldende definisjoner og retningslinjer (innhold) av kontrollpunkt ved testtidspunktet
- feil/avvik kan avdekkes ved benyttet testutstyr i NAF ved testtidspunktet
- feil/avvik kan avdekkes ved gjeldende testforutsetninger ved testtidspunktet
- feil/avvik medfører konsekvenstap
- NAF har opptrådt uaktsomt ved testtidspunktet

9. Klageadgang næringsmarked

Testens resultat tilhører NAFs kunde. Kundens navn er registrert på side 1 i testrapporten. Ved eventuelle uoverensstemmelser i forbindelse med levert dokumentasjon, skal kunde ta dette opp med NAF. NAF er forretningsmessig leverandør til kunde og forholder seg kun til denne avtalepart.

Alle reklamasjoner må være NAF i hende skriftlig senest 10 dager etter at testen er utført.

10. Reklamasjonsansvaret til NAF

Ved uoverensstemmelse mellom tekst og bilder i testrapport og ett av disse viser riktig tilstand, er feilen ikke reklamasjonsgrunn.

NAF AS er ikke ansvarlig for feil i opplysninger som er hentet elektronisk fra 3.-part.

NAF AS kan kreve at bilen stilles til disposisjon for kontroll.

Ved reklamasjon kan NAF AS forlange å få mulighet til å reparere på eget verksted.

Hvis kjøper starter reparasjon på annet verksted uten skriftlig godkjenning fra NAF AS bortfaller retten til å kreve utgiften refundert av NAF AS.

Ved reparasjon på kjøpers verksted beregnes priser etter NAF AS sine innkjøpspriser (Meca eller tilsvarende) og selvkost på timepris. Benyttes DBS-systemet som grunnlag for delepriser benyttes importørpriser uten fraktpåslag.

Arbeidstidsettes iht. Haynes Pro med faktor 1

Diagnoserapport vedlegges der kunden har bestilt dette. Diagnoserapporten betraktes som en del av testrapporten.

Reklamasjonskravets størrelse er under alle omstendigheter oppad begrenset til prisen på testen, med mindre noe annet er særskilt avtalt.

NAF AS anbefaler at budgivere selv inspiserer objektet.



Feilkodeutlesing

Analyse av kjøretøyets systemer

Reg.nr	VIN
SX13210	
Årsmodell	Merke/Modell
19-20	530e G30 iPerformance xDrive
Motorkode	Km
B48 B20 A (GC1)	Ukjent

Utført med feil (72)

System	Feilkoder og Beskrivelse	
ACSM Airbag ECU	803185 C95460	Parking assist sensor—Activation is impossible. Trouble codes—Fault code is not defined by manufacturer.
AHM Trailer ECU	80284A	ECU—Undervoltage in external voltage supply
AMP audio amplifier	B7F555 D6D416	AUDIO MODULE—Reset due to too low voltage supply Trouble codes—Fault code is not defined by manufacturer.
BDC Body control module	030031 0300B1 030131 0301B1 804011 804013 804014 80402F 804081 8040D2 804850 804922	DRIVER SIDE POWER WINDOW—FAULTY HARDWARE POWER WINDOW PASSENGER SIDE—FAULTY HARDWARE Window control switch rear driver side—SWITCH DEFECTIVE/JAMMING! Window control switch rear passenger side—SWITCH DEFECTIVE/ JAMMING! Trouble codes—Fault code is not defined by manufacturer. Voltage supply of term. 30L1—Faulty power supply Voltage supply of term. 30L2—Faulty power supply Battery monitoring—Exhaustive discharge of battery Trouble codes—Fault code is not defined by manufacturer. Parking assist—Function faulty. Radio remote control receiver—Initialization faulty Power Supply OF Sensors—Fault in electric circuit
DME Digital Motor Electronics	030E0B 218219 30E08 30E67	Battery monitoring—Emergency charging of starter battery aborted Auxiliary battery—Severely aged battery registered Battery monitoring—Upper cranking ability limit reached. Battery monitoring—Voltage too low
DSC Electronic stability control	48071C	Hydraulic unit—Faulty Voltage Supply OF High-Pressure PUMP
EME electric drive motor ECU	030ECA 030ECB 030ECD 030EEA	CAN bus connection to high-voltage battery module ECU—MISSING MESSAGE! High-voltage battery module charger charging electronics 1—Implausible voltage signal Electric drive battery charge management—Incorrect charging procedure CAN bus connection to high-voltage battery module ECU—Signal "actual temperature of heat exchanger of high-voltage battery module" invalid

Reg.nr: **SX13210**, VIN:



Feilkodeutlesing

Analyse av kjøretøyets systemer

System	Feilkoder og Beskrivelse
	030F8B 12-V voltage sensor of direct-current converter—Short circuit to ground/ signal faulty
	030F8D 12-V voltage sensor of direct-current converter—Voltage value too low
	030F8E 12-V voltage sensor of direct-current converter—Implausible Voltage VALUE
	03105E Electric vacuum pump—Control cable electric circuit faulty
	03105F Electric vacuum pump—Voltage value below nominal value.
	0316D8 Check control message—Remaining range low.
	22237C Main contactor of electric drive motor converter—Contactor unexpectedly opened
	222611 Electric device electronics—Undervoltage registered at voltage supply of terminal clamp 30B
	222FD8 12-V voltage sensor of direct-current converter—Voltage value too low
	222FD9 12-V voltage sensor of direct-current converter—Voltage value too low
	2232AA 12-V voltage sensor of direct-current converter—Voltage value too low
	22335E 12-V voltage sensor of direct-current converter—Implausible Voltage VALUE
	223395 Electric brake vacuum pump—Safety cutoff due to too high voltage
	D79488 CAN bus connection to engine ECU—CAN message "On-Board Diagnostics Engine" implausible
	D79494 CAN bus connection to engine ECU—CAN message "coolant pump rotational speed" missing
EPS power steering ECU	D51A3E CAN bus connection to ABS/ESC control unit—Speed signal faulty
FZD Sun roof ECU	801A38 Voltage supply—Undervoltage registered
HU-H Control panel	031791 Trouble codes—Fault code is not defined by manufacturer.
	031793 Trouble codes—Fault code is not defined by manufacturer.
	031794 Trouble codes—Fault code is not defined by manufacturer.
	031795 Trouble codes—Fault code is not defined by manufacturer.
	031797 Trouble codes—Fault code is not defined by manufacturer.
	031798 Trouble codes—Fault code is not defined by manufacturer.
	031799 Trouble codes—Fault code is not defined by manufacturer.
	B7F89E Infotainment ECU—Back-end certificates invalid
IHKA Air conditioning ECU	E71402 CAN bus connection to engine ECU—CAN message "data 2 drivetrain" missing
	E71406 CAN bus connection to engine ECU—CAN message "Battery management power consumer control" missing
	E71415 CAN bus connection to engine ECU—CAN message "Rotational speed reading of powertrain" missing
	E71416 CAN bus connection to engine ECU—CAN message "Rotational speed reading of powertrain" missing
	E71448 CAN bus connection to engine ECU—CAN message "status of auto start/ stop" missing
KAFAS Camera-based driver assist systems	E05411 CAN bus connection to body control module/central gateway module—CAN signal "Suspension system, vehicle model" invalid
KLE comfort charging electronics	CE140D CAN bus connection to engine ECU—CAN message "data 2 drivetrain" missing
KOMBI Instrument cluster	E11460 CAN bus connection to electronic transmission control—Message faulty



Feilkodeutlesing

Analyse av kjøretøyets systemer

System	Feilkoder og Beskrivelse
	E12C4D Trouble codes—Fault code is not defined by manufacturer.
PMA Parking assist	803222 Side parking assist sensor RL—Interruption or short circuit to ground 803224 Side parking assist sensor RR—Function faulty. 803225 Side parking assist sensor RR—NO Signal PRESENT 803226 Side parking assist sensor RR—Sensor fault: Incorrect programming
TCB Telematics control unit	026172 Trouble codes—Fault code is not defined by manufacturer. 3178A IGNORE FAULT CODE—FC HAS NOT BEEN SPECIFIED BY VEHICLE MANUFACTURER! B7F339 Voltage supply—Undervoltage registered
TFE tank function ECU	80602C Tank function ECU—Undervoltage registered
TRSVC All-round vision camera	CA949A Trouble codes—Fault code is not defined by manufacturer.
VTG Transfer case ECU	021924 Trouble codes—Fault code is not defined by manufacturer.
ZGM Central gateway module	801C10 Wakeup signal—UNAUTHORISED WAKE-UP! 801C11 Wakeup signal—UNAUTHORISED WAKE-UP!

Utført uten feil (9)

System	Beskrivelse
Comfort	CON Infotainment controls FLE-L Headlight electronics left FLE-R Headlight electronics right SAS Optional equipment system ECU
Safety	HRSNL short-range radar RL HRSNR short-range radar RR SWW Lane change warning
Transmission	EGS Transmission ECU GWS Gear selection switch ECU